



■ DESABAFO

Vice-governadora diz que foi cortada do governo e revela mágoa: **“Onde vim me meter?”**

Em entrevista ao Grupo WH Comunicações, Daniela Reinehr revela que não fala com Carlos Moisés e critica postura do governo sobre coronavírus

PÁGINA 10

O LÍDER

MARAVILHA, SÁBADO, 25 DE ABRIL DE 2020 - ED 573 - R\$ 3,00

CENÁRIO ALARMANTE

Com número recorde, Maravilha enfrenta **epidemia de dengue**



Município contabilizava 78 casos da doença até a sexta-feira (24). Descarte irregular de lixo é uma das principais causas do aumento de focos.

PÁGINA 25



**LUCAS MIGUEL
GNIGLER**

www.lucasmiguel.com

Em busca do foco

Eu costumava sugerir que os escritórios derrubassem suas divisórias. A intenção era boa: melhorar a comunicação interna, nosso eterno problema e suas trágicas consequências.

Lembro-me de uma empresa onde todos estavam na mesma grande sala, mas com as mesas viradas para a parede. Um enorme espaço vazio no meio da sala. Uma cena surreal e triste.

Mas eu ignorava duas coisas quando sugeria agrupar o time. A primeira, e mais importante: não dar conselhos e palpites. Por mais especialista que você seja, por mais que você tenha certeza que sabe a resposta. Não é assim que as pessoas aprendem e mudam. É mais eficiente questionar, dar exemplos, e deixar a pessoa descobrir e decidir.

A segunda questão que eu ignorava, e essa bem relacionada com a situação: a necessidade de foco, concentração, quase impossível em meio ao caos de um escritório compartilhado.

Repito a ideia da semana passada: o Foco é o QI do século XXI. Precisamos estimular o foco. Seja em nossa equipe, seja em nós mesmos.

E então: salas individuais fechadas ou escritórios coletivos? Não há uma resposta certa. Creio que dependa bastante da pessoa, da função, do trabalho. Por isso, se possível, a provável solução é ter os dois ambientes, para os dois momentos (compartilhar e focar).

O que sabemos é que, para estimular o foco, precisamos começar a pensar seriamente em barrar interrupções desnecessárias.

*

Pessoas nos interrompem, redes sociais nos interrompem. Mas quem mais nos interrompe... somos nós mesmos!

Sabe aquela frase famosa de Descartes, "penso, logo existo"? A neurociência descobriu que ela deveria ser "existo, logo penso"! Explico: assim como o coração bate, o cérebro pensa. É o que ele faz. E ele faz isso sem o nosso controle, sem a nossa autorização. É grande a chance de você passar MAIS DA METADE das horas do dia divagando. Fazendo uma coisa, os pensamentos perdidos em outra. Ou seja: sem foco, sem atenção ao momento.

Algo muito difícil, mas necessário: precisamos, de alguma forma, controlar a mente. Fugir da divagação, dos pensamentos sem sentido - em geral imaginando consequências e desdobramentos que nem vão acontecer. Em um cenário ideal, a mente seria nossa ferramenta. Ou treinamos diariamente a melhor forma de usá-la, ou é ela quem vai nos controlar com seu fluxo ininterrupto de processamento de informação. E o melhor treino é a busca do foco pela prática da atenção.

CENTRO DE CULTURA Estrutura terá mais de 1 mil metros quadrados e investimento de R\$ 1.261.309,34

Definida a empresa vencedora da licitação para obra

CARINE ARENHARDT

O governo municipal de Maravilha finalizou na sexta-feira (24) o processo para licitar a obra de construção do Centro de Cultura. A vencedora da licitação é a empresa Sigma Empreendimentos Ltda, de Cunha Porã. O investimento será de R\$ 1.261.309,34, recurso de emenda parlamentar do deputado federal, Celso Maldaner. O município deve encaminhar toda documentação para a Caixa Econômica

Federal, que após análise autoriza a assinatura da ordem de serviço.

A estrutura terá dois pavimentos, somando 1.046 metros quadrados e será construída na Avenida Presidente Kennedy, em Maravilha. O local vai receber todas as atividades e atendimentos do Departamento de Cultura, com ala administrativa, espaço da Banda Marcial, salas para oficinas, sala de dança, banheiros e um auditório para 248 pessoas com palco e camarins.



Estrutura será na Avenida Presidente Kennedy

CHARGE



O LÍDER
DIRETOR: WOLMIR HÜBNER
EDITOR-CHEFE: FERNANDO HÜBNER
DIRETORA-COMERCIAL: SIMONE HÜBNER
EDITORA: CARINE ARENHARDT

REDAÇÃO:
CAMILLA CONSTANTIN
CARINE ARENHARDT
CLEITON FERRASSO
DIANA HEINZ
EDERSON ABI
NELCIR DALL'AGNOL
ROSANE POLETTA

DIAGRAMAÇÃO
JOSIELE ERLO ZAMBIASI

REVISÃO
ROSANE POLETTA

ARTE
FERNANDO C. ZIMMERMANN

SÃO MIGUEL DO OESTE
RUA 31 DE MARÇO, 297 - B. SÃO GOTARDO
49. 3621 0103

MARAVILHA
RUA PASTOR ARMANDO CLAAS, 22 - CENTRO
49. 3664 4721

OS ARTIGOS ASSINADOS SÃO DE RESPONSABILIDADE DOS AUTORES E NÃO REFLETEM NECESSARIAMENTE A OPINIÃO DO JORNAL O LÍDER.

MACROLAR
MATERIAL DE CONSTRUÇÃO

☎ 3664-0700

📍 Av. Sete de Setembro, 230, Maravilha (em frente à COPEMA)

comprou, ganhou!
MeLeva



Compre R\$599,00 em produtos Tintas Renner e **Ganhe** uma mochila personalizada com a ilustração do artista @LucasAiao.



RADAR

por WOLMIR HÜBNER
radar@jornalolider.com.br



> Apostando em inovação, a **Dellas House terá sucesso** no pioneirismo, arrojo e inteligência

Os proprietários contam que o atendimento será feito no espaço físico e também na forma de entrega condicional. A novidade agora é a possibilidade de atendimento fora do horário comercial, de forma personalizada para cada cliente. Buscando renovação e o melhor para as clientes, a Dellas Moda e Lingerie está localizada agora em um novo espaço, aconchegante e repleto de boas energias: a casa dos proprietários, na Rua General Osório, 84, perto da Cartola Moda Homem. Para a empresária Denerice Machado, é um momento único, além da praticidade no atendimento de sua fiel clientela. As melhores boutiques do ramo em grandes centros já utilizam suas residências como extensão dos negócios. Criatividade e arrojo são imprescindíveis para qualquer iniciativa. Parabéns e a certeza do sucesso.

> QUEM PAGA A CONTA PELO

RADICALISMO?

Santa Catarina teve perda de 406.093 mil empregos por causa da pandemia do coronavírus, apontou pesquisa feita pelo Serviço de Apoio às Micro e Pequenas Empresas (Sebrae) divulgada nesta semana. Somente as perdas dos micro e pequenos negócios atingiram R\$ 9,4 bilhões em quase um mês. Na pesquisa, 34,45% dos entrevistados afirmaram que precisaram fazer demissões. O Estado tem 855.952 mil empresários, segundo o Sebrae. Conforme a pesquisa, 1,22% das empresas fecharam, o que representa 10.443 mil negócios. Com a liberação das atividades, quer dizer que agora o vírus evaporou? Ou reconheceram o erro?

> TEMPOS DIFERENTES

Após o shopping Neumarkt, em Blumenau, no Vale do Itajaí, ter aglomeração de pessoas durante a reabertura na tarde de quarta-feira (22), a Justiça de Santa Catarina estabeleceu na quinta-feira (23) multa de R\$ 500 mil por dia caso a administração do shopping não siga as normas de distanciamento social estabelecidas em portaria do governo do Estado para reabertura do setor. A decisão, cabível de recurso, atende uma ação civil pública da Defensoria Pública do Estado (DPE-SC) movida após a repercussão de imagens que mostram o local cheio. A Polícia Militar e Vigilância Sanitária também devem ser notificadas da determinação para fiscalizar o local. Em nota, o Neumarkt Shopping informou que está cumprindo "rigorosamente todas as orientações do governo". O que foi muito comentado é que houve música ao vivo quando as portas foram abertas para o recebimento dos clientes. Tempos diferentes...

■ PÂNICO

Nesta semana um pai de família me confidenciou que ao amanhecer de domingo abriu a janela de seu apartamento e vislumbrou um lindo dia, com o sol radiante e as ruas desertas. Como mora somente o casal com uma filha de três anos, resolveu sair do apartamento levando sua filhinha, que adora ver os cachorrinhos do vizinho do edifício no andar térreo. Desceu as escadas e, ao abrir a porta do edifício, sua filha agarrou na sua perna e,

tremendo, clamou ao pai: "Vamos voltar por que podemos ser contaminados pelo coronavírus". Aí vem o fechamento da narrativa: o pai estava se sentindo o bom educador, e nós contestamos. Criar uma inocente criança no pânico é o correto? Que tipo de adulto será? Insegura, com medo de tudo? Por isso sugerimos uma boa educação orientando o certo, mas nada de pânico, e principalmente não deixarem crianças assistirem esses noticiosos televisivos que estão

Criar uma inocente criança no pânico é o correto? Que tipo de adulto será? Insegura, com medo de tudo?

deixando todos nós em estado de medo, insegurança e tristeza. Precisamos levar a vida com sonhos e realizações. Caso contrário, seremos reféns de uma mídia maquiavélica e sensacionalista, onde além da epidemia, há muito interesse ideológico. Minha opinião, respeitando aqueles contrários...



> NOSTALGIA

Roberto Carlos confirmou na quinta-feira (23) uma live no Dia das Mães. Será a segunda transmissão ao vivo do cantor durante a quarentena do novo coronavírus. "Pela primeira vez na história as mães estão longe dos filhos e netos, por conta da quarentena. A live marcada para o dia 10 de maio irá unir a família em torno do programa e desta forma RC apresentará todas as mães com a canção 'Lady Laura' (música feita para a mãe de Roberto) e outros grandes sucessos", diz o comunicado divulgado pela assessoria de imprensa do cantor. Ainda não foram divulgados o horário e detalhes sobre como será a transmissão, mas com certeza será um sucesso essa sessão nostalgia.

> Aeroporto de Chapecó voltará a ter voos regulares a partir de 11 de maio

Movimento caiu 30% em março, quando foram suspensos voos regulares. A partir de 11 de maio o aeroporto Serafim Enoss Bertaso, em Chapecó, voltará a ter voos regulares. A Azul está disponibilizando a venda de passagens para Campinas-SP, com chegada em Chapecó às 14h50 e saída às 15h35. O voo demora 1h30 e será disponibilizado apenas três vezes por semana, nas segundas, quartas e sextas-feiras. Os voos regulares da Azul e Gol para Chapecó foram cancelados a partir de 25 de março, num enxugamento de mais de 90% da malha nacional. A Latam chegou a iniciar sua operação no aeroporto Serafim Enoss Bertaso no dia 6 de abril, com 31 desembarques e 25 embarques para Congonhas-SP, mas acabou suspendendo a linha por falta de demanda.

> POLÍTICA DE INTERESSES

O adiamento da eleição, prevista para ocorrer em outubro, não tem ganhado corpo entre os partidos, conforme a coluna Poder, do jornal Folha de S.Paulo. No mesmo sentido, a destinação do fundo partidário ao combate ao coronavírus continua enfrentando resistência entre os parlamentares. De acordo com a publicação, a maioria dos partidos e a Justiça Eleitoral defendem que, se as eleições forem adiadas, que isso ocorra por um curto período, evitando assim o prolongamento do mandato de prefeitos e vereadores eleitos em 2016. As datas oficiais são 4 e 25 de outubro, em primeiro e segundo turnos. O temor, conforme a coluna, é de que haja a fragilização de um dos pontos fundamentais das democracias: as próprias eleições.

> ATÉ QUE ENFIM

Foi liberado o funcionamento de bares, restaurantes e academias com restrições, mas ao menos dando condições de sobrevivência aos seus proprietários e funcionários. O radicalismo imposto, convenhamos, foi exagerado. Já escrevi em outras edições que cada um de nós está consciente do perigo da contaminação desse terrível mal, mas não podemos também deixar todo mundo estar desempregado, sem dinheiro, e morrer de fome.

> SINAIS DA CRISE ECONÔMICA

Mais de 3,5 milhões de trabalhadores tiveram salários e jornadas reduzidos ou contratos suspensos em decorrência da edição da medida provisória que autoriza a celebração de acordos entre patrões e trabalhadores durante a pandemia do coronavírus. A informação é da Secretaria Especial de Previdência e Trabalho do Ministério da Economia. No total, 569 mil empresas já informaram ao governo que fizeram acordos desse tipo ao longo deste mês com base na medida, criada para evitar demissões durante a pandemia do coronavírus. Foi uma medida inteligente do governo, e embora haja milhares de demissões, outras milhares estão asseguradas por um pacto entre empresas e empregados. Quem vai dar emprego a esses milhões de brasileiros?

Bom fim de semana!

PROMOÇÃO

SORTE ASSIM SÓ NO SICOOB

Consulte o regulamento em sicoob.com.br/sorteassim

QUEM É SICOOB CONTRIBUI PARA SUA REGIÃO E CONCORRE A MAIS DE

R\$ 5 MILHÕES EM PRÊMIOS!

Ouvidoria: 0800 725 0996 | Atendimento seg. a sex.: das 8h às 20h | ouvidoriasicoob.com.br | Deficientes auditivos ou de fala: 0800 940 0458 | sicoob.com.br



DIRETO AO PONTO

por LUIZ CLÁUDIO CARPES

FLEXIBILIZADA A QUARENTENA, SEM FESTAS, POR FAVOR

A flexibilização da quarentena não significa que estamos livres da covid-19. Significa apenas que como as coisas estão relativamente sob controle aqui no Estado, permite-se que alguns setores voltem a atuar – e foi o que aconteceu. Todavia não há como desligar, se descuidar e achar que tudo é festa e que as coisas estão resolvidas. Os cuidados de lavar as mãos, higienizar roupas, residências, estabelecimentos comerciais, é ponto fundamental. E pelo que vemos nas ruas, mais da metade da população não utiliza máscaras. Enquanto os estabelecimentos comerciais capricham e atendem as reivindicações da saúde pública, as pessoas, em sua grande maioria, ignoram tais cuidados. O problema disso tudo é que se o vírus atacar mais forte, como a tendência noticiada para os meses vindouros, nós, população, iremos prejudicar outras áreas, caso exija novos fechamentos e restrições. Questão de consciência. Precisamos nos ajudar.

O PORQUÊ DAS MÁSCARAS

O WhatsApp é o canal mais pernicioso em divulgação de informações falsas, desencontradas. Todavia, um médico amigo meu enviou, e compartilho com os leitores. Segundo estudo do Jeremy Howard, #mask4all (#Masks4All é um movimento iniciado nos Estados Unidos para que as pessoas e os governos sigam as impressionantes evidências científicas que mostram que precisamos usar máscaras caseiras em público para diminuir a covid-19), as evidências para a utilização das máscaras são claras e importantíssimas. Diz o estudo que se 100% das pessoas usassem máscaras, e que se tais máscaras tivessem uma efetividade baixa, por exemplo, de 50%, o valor de disseminação da epidemia poderia ficar abaixo de 1%. Ou seja, quem morreria, evidentemente, seria a epidemia, e não as pessoas. Isso é o que os entendidos chamam de “efeito de rede”, porque a máscara de um protege a si mesmo e aos outros. A história do “tu me proteges que eu te protejo” se aplica exatamente neste caso. Segundo o pessoal da área da saúde, os dados matemáticos são conclusivos. Em uma efetividade de proteção de 60% das máscaras, se não apenas 20% da população utilizasse, mas sim 60% da população utilizasse máscaras, o valor de disseminação cairia de dois para um. Esses índices, que representam redução de 50% da taxa de transmissão, traria um impacto fortíssimo no combate pandêmico que se está enfrentando. Portanto, o uso de máscaras é muito mais importante do que poderíamos imaginar, diz o mesmo estudo. Se não houvesse tanta resistência da população em utilizar, os dados mundiais poderiam não ser tão trágicos como tem se mostrado.

EDUCAÇÃO Cronograma começa beneficiando estudantes cadastrados no Programa Bolsa-Família

Regional de Maravilha distribui kits da merenda escolar

CARINE ARENHARDT

Os alunos da rede estadual de ensino de Santa Catarina já estão recebendo os kits com produtos da alimentação escolar. O objetivo é distribuir alimentos da merenda escolar, adquiridos de agricultores familiares, aos estudantes que permanecem sem aula presencial devido à pandemia do novo coronavírus.

Conforme a integradora regional de educação de Maravilha, Isabel Konzam, inicialmente estão sendo entregues os kits para estudantes cadastrados no Programa Bolsa-Família. Na regional a entrega dos kits já começou e segue nos próximos dias. Em Maravilha os alimentos chegaram na quarta-feira (22) e foram repassados para

as escolas estaduais, que fazem o contato com as famílias para agendar as entregas.

Entre todos os municípios que pertencem à Coordenadoria Regional de Maravilha, serão 991 kits para alunos beneficiários do Bolsa-Família. Isabel destaca que a regional contempla 37 escolas, além das unidades de Ensino de Jovens e Adultos (Eja) e Casa Familiar Rural, beneficiando assim alunos de 47 instituições.

Os responsáveis que farão a retirada dos kits devem apresentar a carteirinha de alimentação do aluno. A pessoa também deve ir até a escola usando máscara, mantendo os cuidados de prevenção ao novo coronavírus. As unidades de ensino também foram orientadas sobre o atendimento seguro.



Kits já estão sendo entregues aos alunos

NÃO CADASTRADOS NO BOLSA-FAMÍLIA

Os estudantes que não são cadastrados no Programa Bolsa-Família também têm direito ao kit, no entanto a entrega ainda não começou. Na Regional de Maravilha são mais de 10 mil estudantes não-beneficiários do programa que poderão receber os alimentos da merenda escolar. Esses alunos puderam optar entre ganhar os alimentos ou doar para famílias beneficiárias de programas sociais. A entrega deve iniciar logo após o encerramento do cronograma que beneficia alunos cadastrados no Bolsa-Família.

ALIMENTOS DO KIT

2 quilos de arroz	abelha ou doce de fruta)
1 quilo de feijão	1 suco de fruta
1 quilo de farinha	integral, de 1,5 litro
1 pacote de biscoito caseiro (ou mel de	1 litro de leite

SOLIDARIEDADE

Empresas doam duas mil máscaras para população de Bom Jesus do Oeste

DIANA HEINZ

A campanha Máscara Solidária, desenvolvida pela Farmácia Faé e a Leal Confeções, fez a doação de máscaras para a população de Bom Jesus do Oeste. O trabalho em parceria tem como objetivo tornar a prevenção ao coronavírus mais fácil e democrática. Foram

distribuídas duas mil máscaras acompanhadas de cartas com orientações de cuidados. “Pensando nos cuidados que devem ser tomados e o alto custo para adquirir o objeto, nós nos preocupamos com a saúde da população e criamos essa iniciativa voluntária de confeccionar as máscaras”, disse a organização da campanha.



Máscaras foram entregues acompanhadas de cartas com orientações de cuidados

Bio Center

Maquiagem Definitiva -
Massagem Terapêutica -
Massagem Estética -
Drenagem Linfática -
Alinhamento Vertebral -
Limpeza de Pele -

Tel. |49| 3622.3320
Cel. |49| 99998.0929

São Miguel do Oeste - Santa Catarina

DR. DONATO ALFANO

PSICÓLOGO
PSICOTERAPEUTA
FORMAÇÃO NA ITÁLIA, SUÍÇA, BRASIL E FRANÇA

MESTRE EM TERAPIA CLÍNICA
E CULTURAL ESPECIALIZADO EM:

TRATAMENTOS DE

ANSIEDADE E DEPRESSÃO
DEPENDÊNCIAS QUÍMICAS E AFETIVAS
TERAPIA FAMILIAR E DE CASAL
PROCESSOS ORGANIZACIONAIS

(49) 9.8895 5231 CONVÊNIO - MARAVILHA SC

RECEBEMOS O CORRESPONDENTE AO QUE DAMOS

No mundo regido por Deus, ninguém engana nem é enganado. Na verdade, estamos num mundo sem roubos, um mundo de amplas perspectivas, um mundo onde se efetua rigorosa prestação de contas. Quem dá, recebe; quem rouba, é roubado; quem atira algo a outrem, recebe o troco. Todos os fatos e todas as coisas partem de nós mesmos e voltam para nós.

Livro: Mensagens de Luz | Reuniões da Seicho-NO-IE | Terças-feiras, às 20h | Quintas-feiras, às 15h | Encontro da Mulher Feliz | Na Associação Local de Maravilha/SC | Rua 27 de Julho, 2081

FUTURO

O filósofo e historiador Leandro Karnal disse em entrevista ao canal CNN que na tradição histórica, depois de um período de recolhimento e morte, há uma grande explosão de vida. É o caso do Renascimento após a Peste Negra. Depois da Revolução Francesa, a moda em Paris se tornou muito extravagante e internacionalmente famosa. Haverá uma tendência a uma explosão de sociabilidade em

um primeiro momento. As mudanças a nossa volta acontecem em grande velocidade, é um atropelo. Mesmo que o momento seja muito delicado, Karnal explicou que o mundo pós-pandemia viverá período de grande alegria e felicidade. Existe um feixe de luz.

Diana Heinz, jornalista



CONSUMISMO

Alguns estudiosos afirmam que as pessoas estão revendo antigos hábitos de consumo e quando a pandemia passar vão dar mais valor para questões de responsabilidade social e ecológica, estando conscientes de que o meio ambiente não consegue mais suportar tantos excessos. É a visão de uma humanidade que compra de forma consciente e usa de forma mais sustentável os recursos naturais do planeta. Outros creem que voltará ao normal, já que as pessoas vão esquecer das reflexões feitas neste período e o ato de comprar será visto inclusive como uma forma de “recompensa”. Tudo tem um propósito e traz aprendizados, com certeza muitos irão superar esse episódio e ganhar novas visões de mundo. Para outros, o consumismo desenfreado voltará à tona. Até o próximo susto...

Camilla Constantin, jornalista

Outra crise

Se a agricultura não havia sido tão atingida pela covid-19, agora a estiagem chegou ao interior dos municípios. O setor, que vinha produzindo normalmente mesmo com a paralisação de outras atividades econômicas, agora também tem perdas. Estudos apontam que os prejuízos podem chegar a R\$ 386 milhões em Santa Catarina com a estiagem. O agro, que era a esperança da economia após a quarentena, agora também está em crise. Na região da Associação dos Municípios do Entre Rios (Amerios), por exemplo, 13 de um total de 17 municípios decretaram situação de emergência por causa da estiagem, inclusive Maravilha. Literalmente tempos de vacas magras. Que tenhamos fé em dias melhores. Bom fim de semana.

Cleiton Ferrasso, jornalista

PREVENÇÃO NÃO É COMODIDADE

Usar máscara o tempo todo é difícil? Sim, não é fácil. Lembrar de lavar as mãos, usar álcool em gel depois de tocar as coisas, pegar dinheiro, sair do carro? Sim, bem complicado. A prevenção não é algo fácil quando se fala de coronavírus. Estamos em um momento de mudança de hábitos. Assim como já falamos em mudar alimentação, mudar de estilo de roupas, da hora de ir dormir, de onde ir no fim de semana de férias. Mudar é muito difícil, sabemos. Mas no caso do coronavírus, é melhor começar a mudar os hábitos agora enquanto ainda não temos tantos casos na região. Quando não tiver mais margem para erro (esqueci de lavar a mão), será tarde demais.

Ederson Abi, jornalista

LEITOS DE UTI



O Brasil apresenta realidades distintas neste cenário de pandemia do novo coronavírus. Temos estados, a exemplo de Amazonas, Acre, Rio de Janeiro, Ceará e Pernambuco, com praticamente 100% dos leitos de UTI ocupados. Outros estados também já convivem com números preocupantes, mas em Santa Catarina este balanço ainda nos deixa tranquilos. Até a quinta-feira (23) o Estado tinha menos de 20% das vagas de UTI ocupadas, o que com certeza nos dá mais tranquilidade para a retomada das atividades econômicas. Resultado de um trabalho conjunto entre poder público e população, se seguirmos neste ritmo de conscientização talvez possamos passar por essa pandemia sem um cenário desastroso, como já visualizamos em outros estados brasileiros.

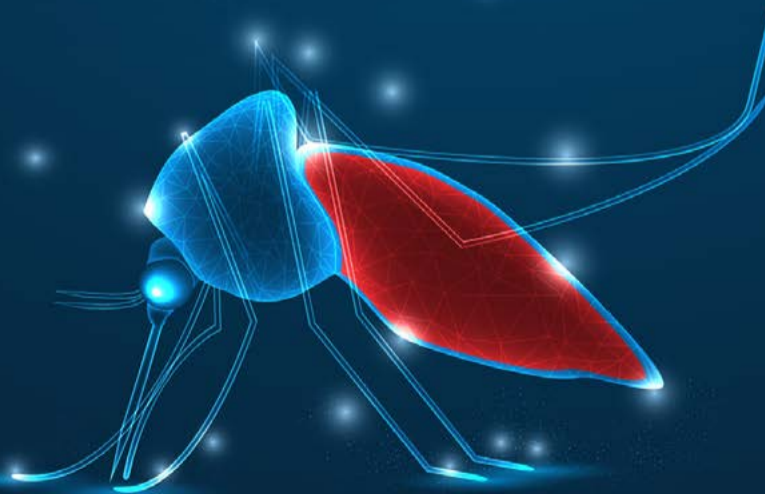
Carine Arenhardt, jornalista

Política arreversa

O ser humano ainda não perdeu a (feia) mania de reclamar e brigar acastelando governadores e afins; bem como diz o ditado: “cada um defendendo o seu político de estimação”. Brigam como se sua vida dependesse de mostrar que um é melhor que o outro. Penso que devemos brigar pelo fim da corrupção, e não defendendo políticos. Devemos brigar pelos nossos direitos, enquanto quem nos representa não o faz... Quem foi eleito, assim está para nos representar, e não para que os bajulemos.

Rosiane Poletto, redatora

EM TEMPOS DE
CORONAVÍRUS
A DENGUE
TAMBÉM PODE
MATAR!



Para resolver esse problema não espere a cura.

VOCÊ JÁ SABE
O QUE FAZER!



CENÁRIO ECONÔMICO Com agendas riscadas, profissionais do setor sentem os impactos causados pela pandemia

Empresários relatam prejuízos com o cancelamento de shows e eventos

CAMILLA CONSTANTIN

O impacto financeiro com a paralisação das atividades em razão da pandemia de coronavírus foi sentido por praticamente todos os setores, entre eles o de shows e eventos. O ramo não envolve só os músicos: cada detalhe da iluminação, do cenário e do som envolve o trabalho de milhares de profissionais.

De acordo com o proprietário da Padock Sonorização, Eduardo José Heineck, até o momento cerca de 28 eventos foram cancelados e destes somente 20% foram remarcados. "Muito difícil essa situação, fomos os primeiros a parar e vamos ser os últimos a começar. Somos no Brasil mais de 5,2 milhões de pessoas que integram o meio de entretenimento. Aqui em Maravilha mesmo, muitas



Eduardo Heineck e o filho, Cristiano, mostram os equipamentos armazenados

pessoas vivem disso", afirma.

Com 30 anos no mercado, a Padock Sonorização conta atualmente com 11 colaboradores diretos e mais seis indiretos. Heineck conta que a equipe estava se preparando para a turnê dos Paralamas

do Sucesso, do Skank e Frejat, quando teve que parar os trabalhos por conta da pandemia. "Sabemos que temos que nos cuidar, mas parar os serviços é algo que causa prejuízo para muitas áreas. Se pensarmos em um casamen-

to, por exemplo, não envolve só som ou bebida. É desde a loja que aluga ou vende roupas, decoração, salão de beleza, fotografia, hotel, loja de presentes, pessoal da segurança e limpeza, além de muitos outros", enfatiza.

TCHÊ KAKAREKO TEVE MAIS DE 20 SHOWS CANCELADOS

Selmar Dall'Agnol, cantor e gaitero do Tchê Kakareko, destaca que no total foram 27 shows cancelados neste período (até o dia 31 de maio). O último show realizado foi no dia 16 de março, no município de Saudades. "Foi um grande impacto, temos 25 anos de estrada e nunca passamos por nada assim", diz.

Ele destaca que os integrantes do grupo receberam o novo CD da banda um dia antes de iniciar a quarentena. Os ensaios não pararam, mas com a mudança de planos passaram a ocorrer

de forma individual, na casa de cada um, para respeitar o isolamento. "Precisamos aguardar as decisões do governo, aos poucos estamos entrando em contato para remarcar os eventos. Alguns querem no fim do ano, outros já preferem deixar só para o ano que vem. Não é fácil, mas todos estão nessa situação, tenho certeza que vai passar. Temos que ter fé em Deus", acredita. Para ele, a expectativa é de retornar aos palcos no mês de junho.

Com a quarentena, muitos artistas estão transmitindo shows on-line, pelo You-



Músicos irão lançar o novo CD em uma live no próximo mês

Tube ou Instagram. O Tchê Kakareko também está programando uma live para o próximo mês, ainda sem data definida. A ideia é fazer o lançamento do 6º CD do grupo, provavelmente no próximo dia 13. "O público pode acompanhar e se animar com a gente", convida.

ANIVERSÁRIO

Sicredi Alto Uruguai RS/SC/MG completa 39 anos



Cooperativa conta com mais de 76 mil associados

Com área de atuação em 79 municípios, no Rio Grande do Sul, Santa Catarina e Minas Gerais, o Sicredi Alto Uruguai RS/SC/MG comemorou 39 anos no sábado (18). Uma trajetória marcada por desafios, coragem e valorização do cooperativismo, desde os sócios-fundadores, passando por todos que deram seguimento nas ações da instituição financeira cooperativa ao longo dos anos.

Atualmente, com mais de 76 mil associados, a cooperativa tem desenvolvido sua missão, valorizando o relacionamento, oferecendo soluções financeiras para agregar renda e contribuindo para a melhoria da qualidade de vida dos associados e da sociedade. Para isso, além de oferecer mais de 300 produtos e serviços, também atua no desenvolvimento social, dispondo de nove programas de relacionamento, além do Fundo de Desenvolvimento Regional, que juntos beneficiam milhares de pessoas, por meio de ações voltadas à formação e capacitação profissional.

O trabalho realizado é referendado pela presidente da cooperativa, Angelita Marisa Cadoná. "O Sicredi Alto Uruguai RS/SC/MG marca o seu aniversário com uma atuação compromissada com a essência do 'ser cooperativo', guiada por visões e aspirações estratégicas, capazes de ante-

cipar o futuro de forma sólida e sustentável. É uma história de sucesso e credibilidade, construída a cada dia com o propósito de priorizar o trabalho de consultoria nos negócios e na vida de quem confia no nosso trabalho, compreendendo e atendendo as suas necessidades. Além disso, buscamos gerar em cada associado o sentimento de pertencimento e de donos deste empreendimento, pois ele é a grande razão da cooperativa existir. Por isso, a comemoração destes 39 anos é de cada associado que acredita e confia na nossa forma de atuação", afirma.

HISTÓRIA

No dia 18 de abril de 1981, 20 agricultores visionários e empreendedores assinavam a ata de fundação da CrediRodeio, em Rodeio Bonito (RS) - município-sede da cooperativa. Em 1993 outros 32 agricultores, preocupados com o desenvolvimento regional, fundavam a CrediFred, em Frederico Westphalen (RS). Três anos mais tarde estas duas cooperativas, buscando fortalecer o cooperativismo e galgar novos horizontes, juntaram-se, formando o Sicredi Alto Uruguai RS/SC/MG. Hoje a cooperativa é uma das mais importantes referências do cooperativismo de crédito brasileiro.

Super Promoção

CALÇA JEANS

COMPRE

UMA

LEVE

DUAS

Somente peças selecionadas

Especial

DIA DAS MÃES

Evidência

Sorteio dia 9 de maio às 16hs

A cada compra você concorre a uma cesta de café da manhã e uma bolsa!

Av Sul Brasil 311, Centro Maravilha (Em frente a Igreja Católica)

☎ 98853-1224 📞 3664-1972 📍 Evidência Maravilha

JARDIM DA PAZ Governo municipal segue com planejamento para otimizar uso de espaços no local

Município licita gavetários e serviço de exumações para o Cemitério Municipal



Ossuário também é construído no local

CARINE ARENHARDT

A administração municipal de Maravilha está licitando a construção de quatro novos gavetários para o Cemitério Municipal Jardim da Paz. O investimento previsto é de R\$ 67,9 mil e cada estrutura vai contar com 12 gavetas. O prazo para apresentação de propostas encerrou na quinta-feira (23).

Conforme o responsável pelo Cemitério Municipal, Jones de Oliveira, cinco gavetários já foram construídos no local, e com os quatro novos em licitação, o município vai totalizar nove estruturas, somando mais de 100 gavetas para sepultamentos. Também está sendo concluída a construção de um ossuário, com 70 gavetas.

A construção dos gavetários e

ossuário tem o objetivo de otimizar o uso de espaços no cemitério, aumentando a capacidade de sepultamentos. O trabalho para reorganização do espaço começou ainda em 2018, com aprovação da lei municipal que trata sobre a regularização do cemitério, seguindo com cadastramento dos túmulos e investimentos no local.

EXUMAÇÕES

O município também está licitando a contratação de serviços de exumações para o cemitério municipal. O objetivo é liberar espaços de túmulos antigos ou abandonados, reutilizando o local para novos sepultamentos. Conforme Jones de Oliveira, a licitação visa dar sequência a um trabalho que já vem sendo feito, no qual o governo municipal paga as exumações para famílias que aceitem disponibilizar o espaço para o município. Outro objetivo é fazer uma exumação coletiva de sepulturas abandonadas, também liberando espaços.



Padrão dos gavetários no Cemitério Municipal

NO CENTRO

Ceja está em novo endereço em Maravilha



Edifício Iluminati, na Rua General Osório, próximo ao posto Máximo, nas salas 101, 102 e 103

CLEITON FERRASSO

O Centro de Educação de Jovens e Adultos (Ceja) de Maravilha mudou de endereço. Agora atende no edifício Iluminati, na Rua General Osório, próximo ao posto Máximo, nas salas 101, 102 e 103.

Conforme a diretora, Juiclei Giacomini, a mudança ocorreu porque o município precisou ampliar o espaço do Centro Educacional Vereador Raymundo Veit, onde o Ceja atuava até o momento. "A administração municipal precisou de todo o espaço para o atendimento municipal e não teria espaço suficiente para as duas escolas. Como o governo do Estado não tinha outra escola disponível, ele optou em alugar um novo local pelo menos até, quem sabe, termos o prédio próprio", explica a diretora.

Educação em tempos de pandemia

Com o decreto estadual proibindo eventos de aglomeração de pessoas e sus-

pendendo as aulas presenciais até o dia 31 de maio, a modalidade da Eja também migrou para o atendimento não-presencial. Conforme a diretora, os alunos recebem atividades on-line, seja por e-mail ou outras plataformas digitais, para poder continuar com a educação.

Quem não tem acesso à internet pode retirar o material na escola. "O funcionamento é como se estivéssemos no horário normal de aula. Os alunos devem procurar os professores de cada disciplina para receber os materiais de forma virtual. Quem não puder, temos horário na quinta-feira e sexta-feira para atender esse público e entregar as atividades", comenta.

Vale destacar que a partir do dia 6 de maio começam as aulas para os alunos matriculados no bloco B do ensino médio. No dia 11 de maio é a vez dos alunos do ensino fundamental dos blocos B e D. Também será feito na modalidade à distância.

TROCO Solidário

**Pequenos gestos fazem a DIFERENÇA!
Pequenas quantias também!**

De 06 de Abril a 12 de Maio

Deixe sua **contribuição espontânea** nas **Lojas Agropecuárias, Supermercados e Posto de Combustível Auriverde.**

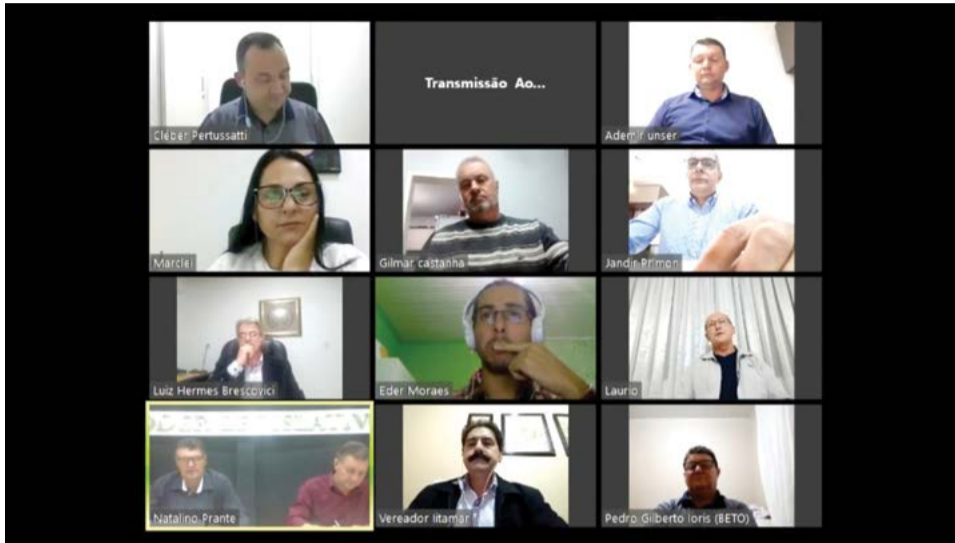
Toda ajuda é bem-vinda e o valor arrecadado será doado para os **hospitais mais próximos.**

LEGISLATIVO Vereadores aprovaram dois projetos, um deles autorizando repasse de recursos para o Projeto Empreender

Câmara de Vereadores realiza sessões com votação remota

A Câmara de Vereadores de Maravilha retomou as sessões ordinárias no último dia 17, com votação remota. Também teve sessão on-line na segunda-feira (20) e sexta-feira (24).

No dia 17 teve aprovação em primeiro turno do Projeto de Lei nº 006/2020, que trata sobre a baixa de bens do patrimônio público municipal, texto também aprovado em segundo turno na sessão de segunda-feira. No início da semana a sessão teve ainda a aprovação, em primeiro turno, do Projeto de Lei nº 009/2020, que autoriza contribuição financeira para a Associação Empresarial e Cultural de Maravilha. Os recursos serão repassados em 10 parcelas de R\$ 8,2 mil, para



Reprodução

o Projeto Empreender.

Em turno único de votação foi apreciado na segunda-feira o Ofício nº 007/2020, que solicita homologação do 2º termo aditivo ao termo de cessão de uso celebrado entre o muni-

cípio de Maravilha e a Empresa Saneoste Instaladora de Poços Ltda. Esse projeto, aprovado por unanimidade de votos, visa prolongar o tempo de cedência do imóvel de propriedade do município para a empresa.

A terceira sessão ordinária de abril foi realizada ontem (24), após o fechamento desta edição do jornal. Todas as sessões são transmitidas pela página da Câmara de Vereadores no Facebook.

SAÚDE

Rede Feminina retoma realização de exames preventivos



Arquivo/O Líder

Exames são na sede da Rede Feminina

A Rede Feminina de Combate ao Câncer de Maravilha retomou na quarta-feira (22) a realização dos exames preventivos. O serviço estava suspenso desde o dia 18 de março, devido às medidas de isolamento para conter os avanços do novo coronavírus em Santa Catarina. Conforme a presidente, Meri Terezinha Ranzan, o atendimento é feito exclusivamente por agen-

damento e a realização da coleta é das 13h às 17h, de segunda a sexta-feira.

Os agendamentos devem ser feitos por telefone, pelo número 3664 1231, podendo ser no horário da manhã, das 8h às 11h30, e de tarde, das 13h às 17h. A presidente destaca que apenas o exame preventivo será realizado. Os demais serviços da Rede Feminina continuam suspensos.

O combate à desinformação também salva vidas

REAL
FAKE

Seguimos com a nossa missão de informar e contamos com você!
Não espalhe fake news, busque informações em fontes seguras

#Juntosomosfortes

#Imprensacomprometida

O LÍDER



WJH COMUNICAÇÕES

LÍDER FM
92,3

A DISTÂNCIA Doutora em Educação nas Ciências Dilva Bertoldi Benvenuti fala sobre mudanças e decisões em nível municipal

Os desafios e interfaces da educação em casa

DIANA HEINZ

Em Santa Catarina as duas primeiras semanas do cancelamento das aulas corresponderam à antecipação do recesso escolar de julho, assim como descreveu o decreto do dia 16 de março do governador, Carlos Moisés. Desde metade de abril o repasse de conteúdo faz parte do ano letivo, conforme diz a Medida Provisória editada pelo presidente, Jair Bolsonaro. O documento permite a flexibilização das aulas, ou seja, garante que sejam consideradas atividades não-presenciais para compor a carga horária mínima de horas/aula. A solução encontrada foi uma parceria com o Google através do Google Sala de Aula, que permite o envio de material e conteúdo em vídeo para os alunos, além da utilização das mídias sociais e e-mails como uma forma de conversa.

Em nível de município, na semana passada foi anunciado que professores e alunos da rede municipal de ensino de Maravilha adotariam o modelo de atividades não-presenciais para dar continuidade ao ano letivo. As atividades começaram nesta semana. Uma das maiores preocupações no momento da criação do conteúdo foi que ele atingisse o maior número de estudantes. Como nem todos possuem internet em casa, a solução encontrada foi disponibilizar atividades impressas que são retiradas nas escolas. Cada unidade escolar ficou responsável pela organização e divulgação de datas de entrega para evitar aglomerações e garantir a segurança da equipe e dos alunos e responsáveis. A doutora Dilva Bertoldi Benvenuti, presidente



Dilva Bertoldi Benvenuti é professora da Unesco e presidente do Conselho de Educação de Maravilha.

do Conselho de Educação de Maravilha, participou do podcast Papo de Quinta para falar sobre as dificuldades e decisões do momento. Ouça a conversa completa pelo Spotify ou wh3.com.br.

Redação: Como as decisões foram tomadas em nível de Conselho?

Dilva: Sinceramente pensávamos que este período fosse breve. Diante do prolongamento do distanciamento social, o Conselho Municipal de Educação precisou se reorganizar, discutir possibilidades, estratégias e encaminhamentos didático-pedagógicos. Os problemas foram inúmeros. Iniciamos pela organização de um diagnóstico, objetivando verificar o percentual de crianças que teriam acesso à internet. Decidimos promover as atividades em etapas, assim seria possível acompanhar e ir qualificando esse atendimento. O que torna a situação complexa é que neste momento não temos matrizes pedagógicas de referência de aulas remotas baseadas em atividades escolares não-presenciais, pois as realidades são muito diferentes. Não temos o certo e o errado, estamos caminhando firmes, fazendo e tentando acertar.

R: Como acontece a adaptação dos professores tendo em vista o uso da tecnologia e a adaptação de conteúdo?

D: Os professores, além desta necessidade de adaptação às novas ferramentas, foi necessário reorganizar seu planejamento, verificar quais seriam os conteúdos possíveis de serem ensinados nesta metodologia midiática. Não podemos perder de vista, que essas crianças vão retornar à escola, será necessário readequar os encaminhamentos pedagógicos, calendário escolar e atendimento àqueles alunos que não deram conta dos objetivos propostos. O professor também é vítima desse processo, foi necessário se familiarizar com a tecnologia, na maioria das vezes nem disponível nas rotinas e organizações escolares. Precisamos confiar e acreditar na capacidade profissional dos professores, auxiliar em casa, dialogar com as crianças e com a gestão da escola pelas mídias disponibilizadas, acompanhando e sentindo-se parte desse processo.

R: Qual é o papel dos pais neste momento?

D: Nós não podemos achar que a escola vai para dentro da família. Os pais

também retornaram aos seus trabalhos, e muitos não possuem ninguém para auxiliar. Realmente será necessário se reinventar. Dentro das possibilidades de tempo acompanhar as atividades encaminhadas pela escola, cobrar horário, organização, hábitos de estudo, estimular a leitura, a pesquisa e principalmente não fazendo as atividades pelos filhos. A família se torna mediadora do processo de construção do conhecimento, protagonista de um recorte da história que deixará marcas de uma experiência vivida. E não esquecer que a educação não é terra arrasada, é, sim, porta de oportunidades. Todos nós somos responsáveis em garantir direito à educação e aprendizagem.

R: Como ficam os estudantes que precisam de segundo professor?

D: Quando pensamos sobre as aulas remotas, lembramos desses casos e juntamente com a Secretaria Municipal de Educação orientamos a continuidade desse trabalho. Todas essas crianças são atendidas, vão organizar e planejar as atividades juntamente com os encaminhamentos do professor da turma. O interesse é continuar promovendo o processo de inclusão. É importante dizer ainda que não devemos confundir máquina com inovação tecnológica. Todos os problemas históricos foram criados por humanos, portanto, somos nós que precisamos encontrar saídas. O que muda entre o remédio e o veneno é a dose. Então, o que pode qualificar as aulas remotas é a filosofia, são as escolhas, o conhecimento e a capacidade de reinventar-se em tempos de crise.



LUIZ CARLOS PRATES

O que você precisa para viver?

Uma pergunta direta, leitora, hoje estou com pressa. Por favor, me responda: do que você precisa para viver?

- "Ai, Prates, que pergunta difícil, preciso de muita coisa"! Isso é o que todos dizem. Insisto, por favor, coloque num papel o de que você de fato precisa para viver!...

Sabes de onde me vem essa pergunta aparentemente louca, leitora? Vem da quarentena (fajuta) por que passamos.

Acabei de ler sobre pesquisa da Fundação Getúlio Vargas e fiquei sabendo que "80% dos consumidores só têm comprado o essencial". Imagino que por duas razões: dinheiro curto e medo de perder o emprego.

São realidades incontestáveis entre nós nesse momento, só um estúpido sairia de casa para gastar com futilidades e lazeres externos à casa da família. Mas essa informação da FGV foi o que me levou, leitora, a lhe perguntar do que você precisa, ou precisaria, para viver.

É que faz alguns anos, li sobre um estudo de psicólogos americanos (só eles fazem isso) sobre o de que as pessoas precisariam para viver o resto da vida numa ilha no caso de terem sobrevivido a um naufrágio no meio de um oceano.

Cada um sobreviveria sozinho numa ilha para o resto da vida. E a pesquisa americana levou 30 jovens e adultos para um supermercado, um supermercado de 85 mil itens, todo tipo de produtos à disposição.

Os pesquisados só poderiam escolher 15 itens, com os quais teriam que viver o resto da vida, esses produtos "magicamente" nunca acabariam. Liberados no supermercado, os pesquisados avançaram sobre cinco ou seis produtos de necessidades imediatas, digamos, arroz, feijão, carne, pão...

Depois de oito ou nove escolhas pararam, começaram a pensar e foi "difícil" completar a lista. Era o que os pesquisadores queriam comprovar: precisamos de muito pouco para viver.

Agora imaginemos nós, aqui fora, com tudo do bom e do melhor. É um gasto insano atrás do outro e é por isso que só 4% dos brasileiros têm poupança no banco. Você precisa de muito pouco para viver, leitora. E eu também e toda a torcida do Barcelona... Quem tem um "dinheirinho" poupado neste momento tem mais vida que a maioria. Maioria que vive se prometendo mudar e poupar, mas isso só na passagem de ano, 31 de dezembro. A pandemia não é de Coronavírus, a pandemia é de estupidez.

HISTÓRIA

Ontem, num documentário de televisão mostravam a cidade de Santarém, no Pará. Conheço-a bem pelas palestras que fiz na Universidade Luterana de lá.

A certa altura do documentário, o narrador diz que ali viviam os índios Tapajós. E que foram dizimados pelos colonizadores europeus... Que colonizadores? De onde vieram os assassinos? Isso não foi dito. Malditos "colonizadores"!

POVINHO

Só por magia o povinho do Brasil chegará à luz da "Independência" e grandeza... A manchete é de antes da crise, imagino depois o que não virá

FALTA DIZER

Sobre a literatura de Machado de Assis e José de Alencar uma escritora, que defende uma linguagem adaptada desses autores, diz que muitas vezes temos que procurar palavras no dicionário...

E não é esse o caminho para o crescimento, "analfa"? É esse tipo de gente miúda que mais anda por aí, querem literatura de para-choque de caminhão.

HOMENAGEM

LEO Clube promove campanha Páscoa LEO

Diana Heinz

A tradicional campanha Páscoa LEO, realizada anualmente pelos companheiros do LEO Clube Maravilha para celebrar a Páscoa, neste ano foi diferente. Devido à pandemia da covid-19, os companheiros homenagearam quem está trabalhando no combate ao novo coronavírus. No domingo (22) os integrantes Vinicius Ventura e Caroline Gial-

di entregaram chocolates e uma mensagem às equipes do Hospital São José, Corpo de Bombeiros e Polícia Militar de Maravilha. Conforme Ventura, coordenador da campanha, o gesto demonstra gratidão aos profissionais que garantem segurança e saúde à sociedade. "Eles continuam trabalhando com muita dedicação neste período. Somos gratos pelo que eles representam e fazem por todos nós", explica.



Ação entregou doces e mensagens a instituições

> DESABAFO



Vice-governadora esteve com o governador na primeira visita em Maravilha

Vice-governadora diz que foi cortada do governo e revela mágoa: “Onde vim me meter?”

Em entrevista ao Grupo WH Comunicações, Daniela Reinehr revela que não fala com Carlos Moisés e critica postura do governo sobre coronavírus

EDERSON ABI

A vice-governadora de Santa Catarina, Daniela Reinehr, foi entrevistada nesta semana pelo jornalismo do Grupo WH Comunicações de Maravilha. Após um claro atrito com o governador, ela falou abertamente sobre a relação turbulenta entre os dois e revelou profunda mágoa com a atitude de Carlos Moisés. Em meio à pandemia de coronavírus, eles não conversam e Daniela diz que não teve sua opinião considerada pelo governo nas decisões de Santa Catarina.

Na entrevista que conce-

deu para a Rádio Líder, Daniela disse que se sentia em casa, na sua cidade, e à vontade para falar sobre o assunto, de coração aberto. “Eu gostaria de ter sido ouvida. E não fui”, afirmou, ao comentar as decisões do governador. A vice-governadora relatou uma clara diferença de posicionamento entre ela e Moisés, o que causou surpresa pessoal. Daniela lembrou que durante a eleição foi feito um combinado, definindo um norte para seguir, junto com Bolsonaro, e não foi assim. “O meu posicionamento não mudou. As coisas que eu acredito não mudaram”, afirma.

MÁGOA

Ao falar sobre o governo, respirando fundo, ela disse que tomou posicionamento quando achou que algo estava errado, como no caso dos defensivos agrícolas e na licitação do hospital de campanha. “Eu ouço as pessoas”, explica. Ela diz, ainda, que não tem problema em trabalhar com uma opinião diferente no mesmo ambiente. “Infelizmente, o governador tem uma dificuldade muito grande de lidar com o

contraditório, de ouvir as outras pessoas”, dispara. Ela ainda lembra que não tem o direito decisório, mas tem o direito de participar, de ser ouvida, de acompanhar tudo.

Sobre o coronavírus, Daniela defende outro tipo de isolamento das cidades e decisões específicas para cidades onde a doença já existe. Para ela, o Estado poderia ter agido de forma diferente desde o início.

MESMO DIFÍCIL, NÃO SE ARREPENDE DA ALIANÇA

Ao ser questionada se estaria arrependida de formar aliança com Carlos Moisés na disputa eleitoral, a vice-governadora afirma que não. Ela lembra que disputar a eleição foi pelo desejo de mudar alguma coisa, de fazer um Brasil diferente. No entanto, ela voltou a lembrar do combinado na eleição, que havia definido claramente qual seria o papel da vice-governadora, o que não foi cumprido neste momento. “Junto, e não afastada por não concordar com algumas coisas. Hoje eu sou uma pessoa que inco-

moda”, analisa, ao dizer que não vai mudar de postura. Ela segue a fala, diz que está em casa e falando de coração aberto durante a entrevista, e revela que às vezes se pergunta: “Olha, onde é que eu vim me meter? Mas ao mesmo tempo, eu me dou conta da importância de eu estar aqui, de evitar que alguns equívocos sejam feitos. De forma alguma eu posso me arrepender de estar aqui. Ninguém disse que seria fácil”, finaliza. Porém, ela revela que jamais imaginou que as dificuldades seriam internas e não externas.

E AGORA, DANIELA?

Após ser perguntada sobre como será a partir de agora, Daniela responde que não vai mudar o posicionamento e suas concepções. “Eu sou a vice-governadora, eu fui eleita, assim como ele, e isso ele não pode mudar, gostando ou não. E esse afastamento que aconteceu não foi por minha causa. Foi ele que me afastou, justamente por eu não concordar com algumas situações. Não foi a primeira vez que eu não concordei e acabei levando a público”, dispara. A vice-governadora afirma que foi cortada das ações do governo e não há contato direto. “Não tem problema. Existem meios para se acertar os atos, pelo bem de Santa Catarina”, afirma, ao analisar sobre o objetivo de ter entrado na política e o trabalho que ainda vai desenvolver no governo.



O governador tem uma dificuldade muito grande de lidar com o contraditório, de ouvir as outras pessoas”

Daniela Reinehr,
vice-governadora de Santa Catarina



Vice-governadora esteve sozinha na abertura do novo quartel do Corpo de Bombeiros em 2019

EDU
Artes, decorações e Floricultura
Av. Araucária, 250, Centro Maravilha - SC
49. 3664-0930
49 8836-2593

TRANSPORTES
Folletto
COMÉRCIO DE
AREIA E BRITA
(49) 3664-6853 (49) 99988-0098



ECONOMIA E NEGÓCIOS

por RAQUEL BASSO HÜBNER
raquel@jornalolider.com.br



"Os homens erram,
os grandes homens
confessam que erraram"
Voltaire

Turismo no Brasil deve ter **queda de 38,9%** nos ganhos, aponta FGV

O Produto Interno Bruto (PIB) do setor de turismo, que em 2019 chegou a R\$ 270,8 bilhões, deve cair para R\$ 165,5 bilhões em 2020, indicando redução de 38,9% no faturamento. É o que indica o estudo "Impacto econômico da covid-19 e propostas para o turismo brasileiro", elaborado pela FGV Projetos. Segundo o levantamento, em 2021 os ganhos com o turismo devem alcançar R\$ 259,4 bilhões, valor 4,2% inferior ao patamar de 2019. A perda total do setor turístico brasileiro será de R\$ 116,7 bilhões no biênio 2020-2021. Para cobrir essa lacuna, será necessário que o setor cresça em média 16,95% ao ano em 2022 e em 2023, com PIB de, respectivamente, R\$ 303 bilhões e R\$ 355 bilhões. Segundo o Instituto Brasileiro de Geografia e Estatística (IBGE), o setor de turismo responde por 3,71% do PIB do país e sua dinâmica é composta por diferentes atividades que serão diferentemente afetadas com o isolamento social.



Perdas com estiagem são estimadas em **R\$ 386 milhões em SC**

A estiagem do ano passado foi severa, mas não foi tão abrangente como está acontecendo este ano, principalmente nos meses de março e abril. Isso vem acumulando desde junho de 2019, com uma falta de chu-

va em algumas regiões na ordem de 600 mm. Isso representa cerca de 1/3 da chuva prevista para o período. Segundo o pesquisador em hidrologia do Ciram/Epagri, Guilherme Miranda, essa é uma das estiagens mais se-

veras já registradas em Santa Catarina desde 1978 e outra em 2006. Além do problema para abastecimento urbano e para os animais, a estiagem já causou quebra de 10% na safra de milho, 6,6% no feijão e 4,4% na soja.

Cortes na produção de carnes dos EUA podem **favorecer** vendas do Brasil à China

A paralisação de várias grandes processadoras de carnes nos Estados Unidos por causa do coronavírus deve fazer com que o país priorize a abastecimento interno e reduza embarques para a China e demais países asiáticos, abrindo espaço para que os exportadores do Brasil avancem nestes mercados. Os EUA são os principais concorrentes do Brasil, maior exportador de carne bovina e de frangos e o quarto do mundo em cortes suínos. E as companhias brasileiras não verificam, pelo menos por ora, os problemas relevantes devido ao coronavírus que atingem a indústria norte-americana. A estrutura de produção brasileira, muito mais pulverizada e com plantas menores que nos EUA, seria uma vantagem competitiva, já que menos trabalhadores por planta estariam expostos à doença. O segmento brasileiro de suínos tende a ser o mais beneficiado, seguido pelo da proteína bovina, considerando que os fechamentos de plantas americanas foram nessas áreas.

Demanda por petróleo deve cair **9,3 milhões bpd** em 2020, diz Banco Mundial

O Banco Mundial reconheceu que a pandemia de coronavírus afetou tanto a demanda quanto a oferta de commodities, mas ponderou que a verdadeira escala e duração dos impactos vão depender da evolução do vírus e das respostas de governos à crise. A instituição, em relatório sobre a conjuntura no mercado de commodities, divulgado na quinta-feira (23), projeta que no setor de energia a demanda por petróleo cairá 9,3 milhões de barris por dia (bpd) este ano. Com isso, o preço médio do barril ficará em US\$ 35, uma queda de 43% em relação a 2019, embora o relatório não tenha especificado qual dos tipos de óleo é usado como referência.

Lojistas de SC projetam **perda de** **receita de 40%** em três me- ses, mostra pesquisa da FCDL

Mesmo com as lojas reabertas desde a semana passada, o comércio de rua de Santa Catarina prevê que entre abril e junho terá perda de receita da ordem de 40%, o que indica que o setor não espera que a maioria dos consumidores volte a comprar. Foi isso que apontou pesquisa da Federação das CDLs de Santa Catarina, realizada entre 14 e 17 de abril com 2.179 lojistas de diversas regiões do Estado. Segundo o presidente da federação, Ivan Tauffer, a retomada das atividades permitiu um pequeno recuo nas perdas de volume de vendas e a reaproximação com os clientes indica o início da recuperação, especialmente das lojas que vendem com prestações em carnes.



59,7% dos lojistas de SC revelaram que vão precisar de **empréstimos** **bancários para pagar contas**

Quanto à retração de vendas nos próximos três meses, 40,5% estimam queda entre R\$ 10 mil e R\$ 30 mil enquanto 35% estimaram queda de R\$ 30 mil a R\$ 100 mil. Olhando para o cenário futuro, 81,6% dos lojistas acreditam que a economia voltará a crescer depois de um ano e 59,7% revelaram que vão precisar de empréstimos bancários para pagar contas agora, conforme pesquisa da Federação das CDLs de Santa Catarina.



Foto: Agência Brasil

> **ECONOMIA**

Empresas já estão fazendo os pedidos

BRDE começa a disponibilizar recursos para enfrentamento da pandemia

Primeira fase vai beneficiar ao menos 500 empresas de todas as regiões do Estado

O levantamento preliminar do Banco de Desenvolvimento Regional do Extremo Sul (BRDE) indica que pelo menos 500 empresas catarinenses estão sendo beneficiadas na primeira fase do projeto de apoio econômico durante a pandemia do novo coronavírus. Quase um terço dos R\$ 100 milhões destinados pelo Banco de fomento para microcrédito e capital de giro já se encontram em pedidos na carteira e logo começarão a chegar às empresas

de todas as regiões do Estado por meio de parcerias com entidades como o Sebrae e cooperativas de crédito.

"Por sua capilaridade, estas entidades facilitam o acesso ao crédito, permitindo que os recursos sejam distribuídos de maneira homogênea", disse o presidente do BRDE, Marcelo Haendchen Dutra. Segundo ele, houve um grande esforço do Banco para consolidar essas parcerias, acarretando em um pequeno

atraso no início das operações, mas que "está sendo compensado pela pulverização dos recursos a todas as regiões do Estado, para que estes cheguem até as empresas que geram emprego e desenvolvem a economia do Estado e que mais precisam de ajuda neste momento".

Só o Sebrae, que apoia o BRDE com o recebimento de pedidos e análise de documentos, já processou mais de 400 pedidos de finan-

ciamento para capital de giro. São projetos de até R\$ 200 mil e que, juntos, somam R\$ 26 milhões. A região da Foz do Rio Itajaí Açú é a que mais procurou a linha de financiamento emergencial, seguida das regiões Norte e Oeste do Estado. Sicoob, Sicoob, Sicoob, Cresol, Sicooper e Sulcredi também começam a operar a nova linha de capital de giro, que tem como foco a manutenção das operações - e de empregos - em micros, peque-

nas e médias empresas catarinenses.

Além da linha para capital de giro, o BRDE destinou recursos para microcrédito. A primeira parceira a operacionalizar contratos desta linha é a Sicoob Credinorte, que atende Mafra e municípios vizinhos. A cooperativa de crédito vai intermediar a distribuição de R\$ 2,5 milhões que vão garantir pelo menos 125 operações. São empréstimos de R\$ 5 mil a R\$ 20 mil, exclusivos para Microempreendedor Individual (MEI).

REGIÃO

Unoesc fará estudo de finanças para avaliar possível desconto nas mensalidades

Com a prorrogação do decreto 525 do governo do Estado, que estabelece o completo isolamento nas Instituições de ensino de todos os níveis até 31 de maio, a Unoesc, por meio do seu reitor, professor Aristides Cimadon, vem a público esclarecer algumas questões relacionadas ao andamento das aulas e ao pagamento das mensalidades.

AULAS

Cimadon explica que as aulas teóricas e as atividades das disciplinas que puderem ser realizadas de maneira síncronas e assíncronas, por meios tecnológicos, sob a orientação que será encaminhada pela pró-rei-

toria, continuarão de forma remota. As instituições da Acafe, de forma conjunta, encaminharam um pedido ao governador para autorizar a abertura dos laboratórios e atividades de estágio que prestam atendimento ao público, como a área da Saúde, Direito e outros serviços e está aguardando posicionamento. Laboratórios que não atendem diretamente ao público e que prestam serviço, considerando os cuidados orientados pela organização de Saúde e as normativas federais, estaduais e municipais, poderão ser ativados.

MENSALIDADES

Sobre as reivindicações dos

alunos para a diminuição das mensalidades, Cimadon explicou que a posição da Universidade, assim como da Acafe, sob orientação do Procon e do Ministério Público, é de, neste momento, não promover redução de mensalidades. No entanto, a Universidade, com base na orientação do Ministério Público e Procon, irá isentar a cobrança de multa e de juros das mensalidades a serem pagas com atraso, analisar os casos dos que tiveram dificuldades em efetuar os pagamentos e parcelar as pendências daqueles que realmente demonstrarem não conseguir arcar com as dívidas.

Será realizado também, até o



Arquivo/O Líder

Campus da Unoesc em Maravilha

fim do mês de maio, com acompanhamento do Ministério Público, um estudo no qual se demonstrará como as finanças das instituições estão. Se de fato a Universidade demonstrar condições ou ainda,

um resultado positivo advindo de diminuição de custos referente à água, luz, despesas de viagens, etc., repassará o percentual em diminuição das mensalidades subseqüentes.



CIRURGIÃ-PLÁSTICA
DRA. JULIA BROETTO

CIRURGIAS PLÁSTICAS ÍNTIMAS FEMININAS

Alterações anatômicas dos lábios vaginais são comuns e cada vez mais mulheres buscam o consultório de cirurgia plástica para melhorar a aparência da região. O motivo é que essas alterações podem trazer desconforto funcional e estético, prejudicando a higiene íntima, o uso de roupas mais justas, as relações sexuais e a vaidade feminina.

ANATOMIA FEMININA

Não existe uma definição anatômica sobre qual o tamanho apropriado dos lábios vaginais, no entanto, na nossa cultura ocidental, convencionou-se que os pequenos lábios estejam completamente cobertos pelos grandes lábios e que estes sejam cheios e túrgidos, conferindo-lhes aspecto jovem. Já o monte pubiano deve ser firme e seu contorno não deve alterar a silhueta que acompanha o volume abdominal. O clitóris, por sua vez, insinua-se sutilmente no ápice da

abertura vaginal e é recoberto parcialmente pelos grandes lábios.

O termo cirurgia íntima se refere aos procedimentos realizados na genitália externa feminina que tenham como objetivo melhorar o aspecto estético dos pequenos e grandes lábios vaginais e monte pubiano e são cada vez mais procurados nos consultórios de cirurgia plástica.

NINFOPLASTIA

É o procedimento mais realizado na região íntima feminina. Também conhecida como Labioplastia, consiste na retirada do excesso de pele dos pequenos lábios vaginais, tornando a aparência da região mais harmoniosa e a paciente mais confortável ao realizar atividades físicas, usar roupas justas e durante atividade sexual. É, portanto, um procedimento na parte externa da vagina, não interferindo em futuras rela-

ções sexuais mesmo em mulheres que não iniciaram sua vida sexual. Da mesma forma, o procedimento pode ser realizado por mulheres que ainda não tiveram filhos, que poderão ser submetidas normalmente a futuros partos normais ou cesáreas.

LIPOENXERTIA DOS GRANDES LÁBIOS VAGINAIS

A queixa mais comum para os grandes lábios é a sua perda de volume ou atrofia, especialmente após a menopausa, devido à diminuição do seu coxim gorduroso. Esta correção se dá cirurgicamente através de enxerto de gordura obtida por pequena lipoaspiração de outras áreas.

LIPOASPIRAÇÃO DO MONTE PUBIANO

Também conhecido como monte de Vênus, o monte pubiano é a região que fica logo acima dos grandes lábios vaginais e abriga os pelos pubianos. A lipoaspiração é realizada quando há abaulamento da região, com o objetivo de deixá-la mais uniforme. Geralmente é realizada em associação com lipoaspiração de outras regiões, como a parte interna das coxas ou culotes. A correção da flacidez de pele do monte de Vênus, o chamado

Lifting de Púbis, é realizada através de ressecção de tecido, geralmente associado com a abdominoplastia, já que é muito comum flacidez da região abdominal concomitante. Se a região abdominal não for queixa do paciente, mas sim a hipertrofia dos lábios vaginais, a Ninfooplastia pode ser associada.

O PÓS-OPERATÓRIO

Normalmente são necessários de 30 a 45 dias para ocorrer a cicatrização dos tecidos operados na cirurgia íntima. Durante este tempo, a paciente não deve ter relações sexuais para evitar o rompimento dos pontos e consequentemente o comprometimento do resultado da cirurgia.

A cirurgia íntima não altera a sensibilidade durante as relações sexuais, a longo prazo e na maioria dos casos. A sensibilidade erógena, sentida pela mulher durante as relações sexuais, é devido principalmente ao clitóris e não ao púbis ou aos pequenos e grandes lábios, que são as regiões mais frequentemente tratadas. O que pode ocorrer é uma perda temporária da sensibilidade da região, como em qualquer cirurgia. Em alguns casos específicos e pouco comuns, é necessário o tratamento do clitóris (em casos de hipertrofia), onde o pós-operatório é mais específico.



Maravilha recebeu de Santa Catarina **100** **testes rápidos** para o Hospital São José

Estado investe R\$ 300 mil em testes de covid-19

O governo do Estado investiu em 30 dias R\$ 311.369,85 em compra de kits para testes de covid-19 por biologia molecular, em um total de 5.450 testes. Além desses, Santa Catarina tem recebido os testes rápidos sorológicos, distribuídos nas regionais de Saúde.

Na última remessa enviada pelo Ministério da Saúde, foram 20 mil unidades. “Estamos usando todos os recursos possíveis, em diferentes frentes, para o enfrentamento da covid-19 em Santa Catarina. São investimentos em testes, insumos, equipamentos de proteção individual, além da ampliação

de leitos de UTI para nos dar segurança e todos os instrumentos necessários de combate a esta pandemia”, destacou o governador, Carlos Moisés.

O teste de biologia molecular identifica a presença do coronavírus no corpo humano logo no início da doença por meio da coleta de secreção nasal, secreção traqueal ou lavado broncoalveolar. Precisa ser feito em laboratório com o uso de equipamentos. Todo o processo pode levar de 24 a 72 horas. Já os testes rápidos levam minutos para dar o diagnóstico.

O secretário de Saúde, Helton



Secretaria de Saúde de Maravilha comprou 400 testes rápidos

de Souza Zeferino, destacou a importância dos testes para barrar a doença no Estado. “Quanto maior o número de pessoas testadas, mais eu tenho clareza da circulação desse vírus em Santa Catarina”, ressalta.

Além dos testes rápidos e moleculares, o centro de distribuição

da Secretaria de Estado da Saúde recebeu 3.663.700 pares de luvas para unidades de saúde, 50 mil máscaras N-95 doadas pela empresa Camper, 90 mil litros de álcool em gel, 70 mil sacos de lixo infectante, utilizados em centros cirúrgicos, entre outros insumos e materiais hospitalares.

EM MARAVILHA

Conforme a secretária de saúde de Maravilha, Miriane Sartori, o município adquiriu com recursos próprios, no início de março, 300 testes rápidos. Nos últimos dias outros 100 testes, também comprados pela secretaria, chegaram.

O Hospital São José recebeu 100 testes rápidos do Estado. As unidades são destinadas para testar profissionais de saúde em caso de sintomas.

BOM JESUS DO OESTE

Famílias do Programa Habita Brasil recebem as escrituras

O governo municipal de Bom Jesus do Oeste realizou a entrega de dez escrituras definitivas aos munícipes que residem nas casas populares edificadas pelo antigo Programa Habita Brasil.

As lideranças presentes no evento citaram a importância da regularização: mais do que realizar o sonho de uma família, com o documento oficial o morador pode inves-

tir, ampliar e melhorar a moradia. “A regularização traz uma segurança jurídica para que não haja a possibilidade de retirada destas famílias, já que a propriedade passa a ser exclusivamente delas, onde essas famílias poderão construir, ampliar, reformar. A escritura definitiva reflete na valorização do imóvel, na dignidade e na herança familiar”, afirma o prefeito, Ronaldo Luiz Senger.

Charlaine Kreuz/Ascom.prefeitura



No total, dez escrituras foram entregues

CAMPANHA

Governo municipal sanciona lei do programa “Movimenta Bom Jesus do Oeste”

Pensando em valorizar o comércio local, a administração municipal, em parceria com a CDL, irá promover novamente a campanha “Movimenta Bom Jesus do Oeste”. A iniciativa, que objetiva o desenvolvimento econômico, social e a geração de empregos, consistirá no desenvolvimento de programas, atividades com estudantes e comunidade e premiação.

Através de lei municipal, o Poder Executivo está

autorizado a efetuar despesas com a aquisição de prêmios até o valor de R\$ 15 mil. O programa visa premiar mediante sorteio: portadores de notas fiscais de produtores rurais e notas fiscais de mercadorias e de prestadores de serviço emitidas no âmbito do município de Bom Jesus do Oeste.

Concorrerão aos prêmios os contribuintes, consumidores e produtores rurais que forem portadores de cupons, numerados ou não,

distribuídos na seguinte forma: um cupom para cada R\$ 100 em notas fiscais ao consumidor, emitidas pelo comércio, prestadores de serviços e/ou indústrias de Bom Jesus do Oeste; um cupom fiscal para cada R\$ 1 mil em notas fiscais de produtor rural de venda.

O Poder Executivo municipal e a Câmara de Dirigentes Lojistas (CDL) de Bom Jesus do Oeste serão os responsáveis pelo controle e fornecimento dos cupons.



MEDICINA E SAÚDE

por DR. GEOVANI DELEVATI



Riscos urológicos do uso de **anabolizantes**

Mesmo com a interrupção do uso dos anabolizantes, uma vez que não há mais ordem da hipófise, os testículos continuam sem trabalhar, levando o homem à disfunção erétil e infertilidade

Os esteroides androgênicos anabólicos, mais conhecidos como anabolizantes, são compostos geralmente derivados do principal hormônio sexual masculino: a testosterona. Esse hormônio é produzido pelos testículos e tem diversas funções no corpo, como desenvolvimento muscular e ósseo, apetite sexual, aparecimento das características masculinas (voz grossa, crescimento de pelos), entre outros.

Desde o aparecimento no mercado farmacêutico dos compostos sintéticos com base na testosterona ou que induzem aumento da testosterona (os anabolizantes), muitos homens e até mulheres passaram a fazer uso desses produtos com finalidades diversas, como halterofilismo, aumento do rendimento esportivo e fins estéticos. Tais produtos podem ser administrados de forma injetável intramuscular, via oral e através de gel transdérmico.

Acredita-se que um número crescente de jovens tenha feito uso de anabolizantes. Segundo levantamento realizado pelo Centro Brasileiro de Informações sobre Drogas Psicotrópicas (Cebrid), ligado à Universidade Federal de São Paulo (Unifesp), cerca de 1,4% dos estudantes brasileiros com até 18 anos já fizeram uso dessas substâncias. Entre os estudantes acima de 19 anos ma-

triculados em universidades, esse número é ainda maior: 3,5%. Estudo recente aponta que a estimativa de abuso de anabolizantes na população mundial seja de 3,3%, com uma prevalência quatro vezes maior em homens (6,4%) em comparação com mulheres (1,6%).

Diferente da forma prescrita pela comunidade médica, muitas vezes esses atletas (profissionais ou não) utilizam doses exageradas dos esteroides com intervalos também muito curtos, os chamados "ciclos". Tal sobrecarga pode aumentar a chance dos efeitos adversos dos anabolizantes.

Além dos efeitos colaterais relacionados ao sistema cardiovascular, como infarto cardíaco e acidente vascular cerebral, existem riscos urológicos associados ao uso inadequado de anabolizantes, principalmente infertilidade, disfunção erétil, aumento das mamas e diminuição dos testículos. Esses efeitos geralmente são transitórios (geralmente 6 a 18 meses), mas podem demorar até anos e existem relatos de efeito permanente.

O mecanismo que leva à disfunção erétil e infertilidade pelo uso de anabolizantes é basicamente o mesmo. Para produzir a testosterona e fabricar os espermatozoides, os testículos recebem uma "ordem" através dos hormônios

produzidos pela glândula-mestra localizada no cérebro (a hipófise). Acontece que, ao receber a testosterona externa (os anabolizantes), a nossa hipófise passa a entender que não precisa mais mandar os sinais de ordem para os testículos produzirem testosterona e espermatozoides.

Mesmo com a interrupção do uso dos anabolizantes, uma vez que não há mais ordem da hipófise, os testículos continuam sem trabalhar, levando o homem à disfunção erétil e infertilidade. Com o passar dos meses, esse processo pode ir se revertendo de forma espontânea ou com a ajuda de medicações prescritas pelo médico.

Em relação à próstata, acredita-se que, uma vez que sofre ações da testosterona, poderia haver algum acometimento desse órgão com o uso de anabolizantes. Postula-se, por exemplo, que poderia haver aumento do volume desse órgão com piora ou aparecimento de sintomas relacionados à micção, como jato urinário fraco e cortado, sensação de esvaziamento incompleto da bexiga e aumento da frequência urinária. Apesar de não estar provado que os anabolizantes causam câncer de próstata, homens portadores da doença e não tratados adequadamente poderiam, em alguns casos, ter progressão do tumor com o

uso dos anabolizantes.

Os derivados de testosterona surgiram e devem ser utilizados para o tratamento de problemas de saúde devidamente diagnosticados, segundo parâmetros clínicos e métodos complementares. Quando o médico assistente pensa em prescrever terapia de testosterona, ele leva em consideração uma série de fatores (presença de contraindicações, dose, via de administração, intervalo das doses, etc.) com o intuito de melhorar a qualidade de vida de seus pacientes ao mesmo tempo em que minimiza a chance dos efeitos colaterais possíveis, como eventos cardiovasculares, problemas de fígado, infertilidade, disfunções sexuais, atrofia dos testículos, aumento das mamas, entre outros. Com o abuso de anabolizantes, atingem-se níveis elevados de testosterona muito acima do considerado normal, levando a um risco exacerbado dos temidos efeitos colaterais.

Portanto é de suma importância que pessoas em uso de anabolizantes procurem aconselhamento médico para manejo de seus casos e que a população em geral evite o uso inadequado dos derivados da testosterona.

Fonte: www.sbu.org.br - Dr. Dims Antunes - Recife, PE

Dr. Raymundo Tomkowski da Fonseca
CRM/SC 24337 - RQE 15070
Neurologista

(49) 3664-1577
Av. Sul Brasil, 583
Sala 202/203
Policlínica Central
Clínica Protegy

Julia Broetto
Cirurgia Plástica
CRM-SC 20440
RQE 11729

www.drjuliabroetto.com.br
Av. Sul Brasil, 583 - Sala 306
(49) 3198 1530 • (49) 9 9191 2838

ODONTO TOP
Clínicas Odontológicas
CRO/SC 1895

CD. Cristiano Demartini
CRO/SC 13574
CD. Josiane Wartha
CRO/SC 13527

Prótese
Clareamento
Limpeza
Restaurações

Aparelho Dentário
Implante Dentário
Tratamento de Canal

49. **3664.3121**
Rua Prefeito Albino Cerutti Cella, n142, sala 01,
Centro, Maravilha (em frente a Jeancar)

Ceu
Clínica Endócrino - Urológica

Diretor Técnico
Dr. Geovani Delevati
CRM 9861

Aline Hubner
Endocrinologista
CRM/SC 10365

Geovani Delevati
Urologista
CRM/SC 9861

Ricardo Martins
Urologista
CRM/SC 12107

Rua Chui, 273 - 5º andar, Centro
São Miguel do Oeste
(49) 3622 4876

Av. Sul Brasil, 583, sala 206, 2º andar
Policlínica Central, Centro - Maravilha SC
(49) 99127 7205



VIDA E ESPIRITUALIDADE

por LUCIANE MOZER

O QUE APRENDI COM O CORONAVÍRUS

E de repente tudo mudou, fomos surpreendidos com uma pandemia que afetou cada morador do planeta Terra.

Para que nossa vida fosse preservada, fomos obrigados a nos isolarmos, cada um em sua casa. E a situação nos trouxe muitos aprendizados.

Aprendi que é possível viver bem em família desde que cada um colabore. O respeito e a paciência deverão estar presentes em cada lar.

Aprendi que é possível nos reinventarmos, buscarmos novas receitas, prepararmos pratos diferentes, realizarmos cursos usando a internet, existem até gratuitos.

Aprendi também que ter um animal de estimação em período de isolamento é um verdadeiro alento. Eu tenho quatro, dois gatos e dois cães, cada um com sua personalidade, me permitem momentos incríveis, brincadeiras, conversas, abraços.

Aprendi valorizar cada canto da minha casa, a cozinha, o quarto, as flores do jardim, o gramado, aquele pátio maravilhoso que me permite correr e praticar os exercícios físicos. E eu nunca tinha parado para observar que espaço maravilhoso eu tinha. Fui tomada de um grande sentimento de gratidão.

E todos nós aprendemos que existem pessoas incríveis, médicos e enfermeiras que estão na linha de frente no combate a esta doença terrível. E existem anônimos que passam os dias ajudando o próximo, realizando a verdadeira caridade, pois nem sequer estão parando para tirar fotos e postar nas redes sociais.

E depois de tanto aprendizado, surge o maior sentimento de gratidão. E eu peço que todos façam essa reflexão.

Olhemos ao redor e verifiquemos: temos família? Agradecemos pela sua existência.

Temos amigos, um somente que seja? Agradecemos por ele.

Temos um emprego, um salário, uma ocupação? Agradecemos por isso.

Temos um lugar para repousar a cabeça? Agradecemos, não importando seja pequeno, velho, necessitando reformas, pintura, reboco.

E, se por acaso, não tivermos afetos, nem amigos, nada mais, agradeçamos a vida que pulsa em nós. Agradeçamos a lucidez de nossa mente, a capacidade de pensar.

E busquemos apoio. Sempre haverá, em algum lugar, uma nova chance, um novo aprendizado, um amigo que possamos fazer, alguém que nos possa auxiliar.



ARQUITETANDO

por WERNELIZE GERLACH WESCHENFELDER

Alguns lançamentos práticos para quem quer construir ou reformar

Confira uma seleção de produtos que oferecem tecnologia, facilidade de uso e praticidade para sua casa:

PROTEÇÃO CONTRA INSETOS:

A tela mosquiteira com fitas magnéticas para se fixar em qualquer tipo de janela ganhou novas cores de hastes (preta e marrom), além da tela de fibra de vidro branca. São dez tamanhos. A fabricante Block Insetos também lançou a cortina magnética para a proteção de portas.



CAMADA ÚNICA:

Indicada para cobrir alvenaria em áreas internas e externas, a tinta de base acrílica Uma Demão, da Iquine, promete bom desempenho com apenas uma aplicação, além do acabamento fosco aveludado. A marca oferece mais de 3 mil cores pelo sistema tintométrico, secagem em quatro horas e maior rendimento.



INTERRUPTOR INTELIGENTE:

A proposta da Beyond é criar automação na casa, bastando substituir as caixas existentes por outras com o equipamento em vários modelos: tomadas, entrada USB e interruptor em tela clicável de vidro temperado.



PNEU RECICLADO:

Essa é a matéria-prima do piso Ossinho da Linha Playground, assim batizado pelo formato lúdico. Indicado para áreas internas e externas onde se quer um revestimento resistente e macio, o produto com 25 mm de espessura tem instalação por encaixe, com travamento feito por molduras. Pode ir sobre piso existente ou contrapiso.



COR E TEXTURA:

Ao todo, 50 itens compõem a linha Sophie, da Steck: interruptores, tomadas e módulos para conectividade, incluindo entrada USB. São quatro opções de cores com acabamento fosco, permitindo inúmeras composições entre si.



BOXE PRONTO PARA INSTALAR:

Fabricado com aço esmaltado vitrificado reciclável, o Piso Box, da Celite, facilita a colocação na área do chuveiro, pois dispensa impermeabilização e já vem com a furação do ralo. Indicado tanto para reformas como construções, pode ser assentado com massa de cimento leve ou espuma de poliuretano. São três linhas: a Universal, com 12 tamanhos, a Super Slim e a Europa, ambas com seis opções.



ONDA RETRÔ:

Somando a economia do led a um tom de luz aconchegante, a Blumenau Iluminação lançou o pendente Vintage Âmbar, de vidro e aço, com soquete E27 e cabo regulável em até 90 cm.



MAÇANETA HIGH-TECH:

A Ihandle é resultado da parceria da Imab com a ITEC Sulamérica. Ela funciona associada ao aplicativo Smart Handle, que gera chaves virtuais enviadas via bluetooth para o telefone celular. A empresa sugere a instalação em conjunto com a fechadura da linha.



PERSIANA NO MIOLO:

Design italiano fabricado no Brasil, o modelo Twin, da Screenline, é composto de um sanduíche de vidro com persiana e blackout embutidos, fechados hermeticamente. Promete 88% de proteção solar e redução de até 7 °C na temperatura do ambiente. Seu acionamento pode ser manual ou mecânico e é fabricado por projeto, de acordo com a esquadria.



(49) 3664-1201 / 98809 - 2267

iz.arquitetura@outlook.com

- Projetos arquitetônicos de edificações
- Projetos arquitetônicos de reforma de edificações
- Projetos de arquitetura de interiores
- Projetos de acessibilidade
- Projetos de arquitetura da iluminação e gesso
- Projetos complementares (elétrica, hidráulica e sanitário)

Av. Araucária, 293 - Sala 204C - Centro - Maravilha / SC - CEP 89874-000



TOQUE DE REQUINTE

por SIMONE HÜBNER

Em tempos de emergência, também se pode ser feliz

Especialista diz como se deve enfrentar toda esta nova situação motivada pelo coronavírus. A mentalidade positiva

O coronavírus veio mudar a vida de todos nós. Somos confrontados diariamente com o medo, sentimentos de ansiedade, incerteza ou dúvida, chocados com o relato do que está acontecendo pelo mundo. Apesar de tudo, e do pânico, devemos procurar enfrentar essa pandemia gerada pela covid-19 com

uma mentalidade positiva e pensar que, tal como as outras – e não se sabe quando – há de ser vencida. Mas, para isso, temos que reconhecer os estágios de emoção pelos quais vamos passar, para que seja possível enfrentar o desconhecido de uma forma mais tranquila e não deixar de sermos felizes.

A escritora e palestrante Pilar Jericó, reconhecida como uma das principais líderes feministas na Espanha, na categoria de pensadoras e especialistas, e autora do livro *Medo Zero*, dedica-se ao desenvolvimento pessoal, em como usar a mudança, o talento e a inovação da vida e carreira. É ain-

da presidente da empresa de consultoria Beup, e enumerou, num artigo para o *El País*, os seis estágios que iremos atravessar até o fim desta pandemia. Serve, sobretudo, segundo a própria, para entender de uma maneira bem simples o processo emocional que iremos experimentar.

Reproduzimos a explicação da especialista na íntegra

A curva da mudança

1. CHAMADA À AVENTURA: “há um vírus na China”. Esse foi o começo. A chamada pode ser de dois tipos, como paradoxalmente a medicina tradicional chinesa diz: chamada do céu, quando é algo desejado, ou a chamada do trovão, quando não o procuramos e ele altera os nossos planos. O coronavírus pertence ao trovão, que chama a maioria dos mortais. Poucos esperavam que isso acontecesse.

2. NEGAÇÃO: “isso não vai acontecer aqui”. A negação é uma fase comum em quase todas as alterações indesejadas. É o mais difícil de assimilar. Nunca acreditamos que isso nos afetará. Enchemo-nos de desculpas, como a de que a China está longe ou de ser apenas outra gripe, e esquecemos as evidências: que o mundo é globalizado, mesmo para as doenças. Durante o período de negação, quando percebemos que isso nos pode afetar, podemos desenvolver uma variante: a ira ou a raiva. Estamos furiosos com o sistema, com a falta de medidas tomadas pelas autoridades, com eventos desportivos, manifestações ou reuniões que nos tornaram seres expostos ao contágio. A raiva deve ser ultrapassada, quer tenhamos ra-

ção ou não. Se permanecermos nessa fase, estaremos perdidos, porque perderemos a oportunidade de aproveitar a aprendizagem que existe diante de qualquer crise.

3. MEDO: “o que vai acontecer conosco?”. Esta é a emoção mais profunda e paralisante que existe. Existe um medo saudável, que é a prudência, que nos obriga a proteger-nos e a ficar em casa. E há outro, o medo tóxico, que nos leva à histeria coletiva, às compras compulsivas ou a não dormir à noite. O medo é outra fase pela qual temos de passar rapidamente. É inútil deixar-se levar pela emoção, que em muitas ocasiões se torna mais contagiosa do que a própria doença. Possivelmente, porque nos magoa profundamente e nos esvazia da possibilidade de enfrentar a crise da mentalidade positiva de mudança, senso comum e força.

4. TRAVESSIA NO DESERTO: “estou triste e vulnerável”. Não há mais o medo ou a raiva, apenas desconforto e tristeza na sua forma mais pura. Estamos abatidos pelo número de doentes e falecidos, conhecemos as pessoas afetadas ou somos nós mesmos. É um momento de pura aceitação da realidade. Na crise do coronavírus, é preciso enfrentar a caminhada pelo deserto. A menta-

lidade positiva, sem passar pelo deserto, é falsa e temporária (exceto para aqueles que vivem num constante positivismo artificial ou têm problemas com empatia, que ainda é a negação). A boa notícia é que os desertos também serão abandonados. Podemos ficar presos na raiva ou negação, mas a maioria das pessoas, mais cedo ou mais tarde, consegue superar a tristeza.

5. NOVOS HÁBITOS E CONFIANÇA. Assim que a realidade passa a ser aceita, começam os novos hábitos e a autoconfiança. Normalizamos a realidade. Se estamos isolados, encontramos os aspetos positivos. Oferecemos ajuda aos outros por serenidade e não por medo; rimo-nos da situação e, mais importante, ficamos abertos à aprendizagem. Quanto mais tentarmos encontrar os aspetos positivos que esta crise quer nos ensinar, mais rápido poderemos atravessar a curva da mudança.

6. FIM DA AVENTURA. O coronavírus passou e eu sou mais forte. Essa crise será histórica. Outras virão, novos problemas, e isso significa que estamos vivos. Se conhecermos o processo e aprendermos como indivíduos e como sociedade, valerá a pena, apesar das muitas perdas que tivemos ao longo do caminho.

Por Pilar Jericó



EXCELENTE FIM DE SEMANA A TODOS!

Ousadia

SIGA: @lojaousadia_mh

NOVIDADES DE
INVERNO

colcci
lança perfume
CHOPPER
ENZO MILANO

TIGRARA
PACO
JEANS
M'FT



AV. Araucária, 373, SL 01, Centro, Maravilha SC ☎ 49 99957 5466



MODA & ESTILO
por SUSANE ZANIN

O NOVO ACESSÓRIO DE MODA: **MÁSCARAS**

Quando pensamos em moda o que vem à nossa mente muitas vezes são roupas, beleza, estilo, entre outros. Em geral, na moda trazemos significados aos tecidos que cobrem nosso corpo. Mas em 2020 vimos uma nova peça surgir por uma necessidade mundial e tenho me questionado: por que as máscaras não podem ser também peças de moda?



Com bordados e tecidos diferenciados, a criatividade é quem manda

O fato é que ninguém é obrigado a usar máscaras sem graça, não é mesmo? Elas devem nos proteger e proteger as outras pessoas, mas também podem servir à nossa beleza como qualquer outra peça de moda. Pensando nisso, várias empresas estão começando a criar novos modelos de máscaras, seguindo as especificações do Ministério da Saúde, mas com tecidos, texturas e modelagens diferenciados. Ouso dizer que as máscaras que vão ajudar o mercado de moda a superar um pouco da crise, que é o segundo setor mais afetado segundo as previsões (com decréscimo de até 90%).

O recomendado é que se usem as máscaras por cerca de duas horas, trocando por outra limpa após esse tempo. Todas devem ser higienizadas para o próximo uso, de preferência com sabão, álcool ou desinfetantes e, se possível passando a ferro também.

O que algumas mulheres têm demonstrado de dúvidas com relação ao uso de máscaras é o uso de maquiagens. É recomendado que se passe menos base ou pó na área que fica em contato com a máscara, até pelo abafamento da pele e porque a

maquiagem vai manchar a máscara. Nesse momento foque em estar com as sobrancelhas bem feitas e destacar os olhos com delineador, sombra e rímel, já que mais do que nunca eles são a janela da nossa alma.



Eu já garanti minha máscara fashion

Opção alimentar	prática, rica em fibras	Espaço reservado em jornais para opiniões e sugestões	Molde para gesso	Grandes inundações	Identidade atribuída a uma pessoa de acordo com seus genitais
Instrumento musical do chorinho		Pergunta retórica	Cola, em inglês	É protegido por Juizado especial	
Local de parada de um trem					
		Escória (pl.)			
		Bem negociado pelo corretor			
Distúrbio comum em ex-combatentes		Situação do culpado, na "pizza" política			
			Bono (?), líder do U2		
			(?) Gomes, político		
Animal de carga típico do Nordeste			Documento autêntico de um contrato		
Baixos (?), categoria de cigarro		Ato presidencial oposto à sanção			Mania do pescador, ao contar histórias
			(?) Paes: atuou em "Velho Chico" (TV)		
"Eu Tu (?)", filme premiado com Regina Casé		Nova tecnologia de monitores e TV (sigla)		Estou a par	
				Enxota galinhas	
Curso de água abundante		O Náutico, em relação ao Sport Ligação			
Atração artística da Capela Sistina				(?) B: expressão do tempo do vinil	
		Lote, em inglês			
		Véspera, em inglês		(?) press, aparelho de ginástica (ing.)	
			Fruto comestível quando cozido		
A alta libera o navio encachado				Órgão substituído pela Anac (sigla)	
"Deixa a Vida me (?)", sucesso de Zeca Pagodinho					
Sinal luminoso de trânsito					

3/dac — eve — lap — lcd — leg — lot — vox. 5/umari.

DIVERSÃO INTELIGENTE COM 144 PÁGINAS!
Nas bancas e livrarias.

Solução

O	R	O	F	A	M	E	S		
C	A	R	L	V	L	E	L		
I	R	U	M	R	E	M	A		
G	L	E	T	O		T	E		
O	G	V	H	E	I	B	E		
L	V	A	I	R	I	S	E		
S	O	X	D	L	C	D	S		
I	S	E	S	S	O	R	E		
B	O	T	O	V	E	D	D		
O	R	C	O	N	S	A	V		
X	O	V	A	M	A	V	T		
N	E	T	I	M	P	L	E		
S	G	A	R	E	L	A	S		
I	M	B	A	N	D	O	L		
D	F	C							



ESPAÇO GOURMET

Tartelete de **prestígio**



Ingredientes

- Massa:**
200g de farinha de amêndoa
1 colher de sopa de amido de milho
1 colher de sopa de farinha de trigo
4 colheres de sopa de manteiga
1 ovo
1 pitada de sal
2 colheres de sopa de açúcar

Recheio de prestígio:

- 100g de chocolate meio amargo
50g de coco ralado
1/2 lata de creme de leite
2 colheres de sopa de rum

Modo de preparo

Misture as farinhas, o amido de milho, o açúcar e o sal em uma tigela. Acrescente a manteiga e misture até obter uma farofa úmida. Acrescente o ovo e mexa até dar liga. Deixe descansar a massa por meia hora na geladeira. Com as mãos, distribua a massa nas forminhas individuais ou numa forma de fundo removível de aproximadamente 20cm. Leve ao forno preaquecido a 180C ° por 25 minutos ou até dourar.

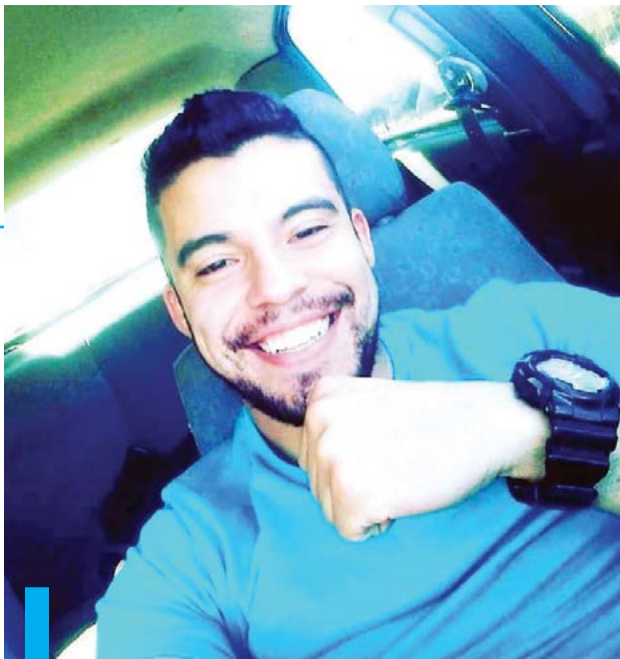
Recheio de prestígio:

Derreta o chocolate meio amargo no banho-maria ou no micro-ondas, acrescente o creme de leite e mexa até ficar homogêneo, acrescente o coco ralado e o rum. Agora é só montar e levar à geladeira por 4 horas.



ÁREA VIP

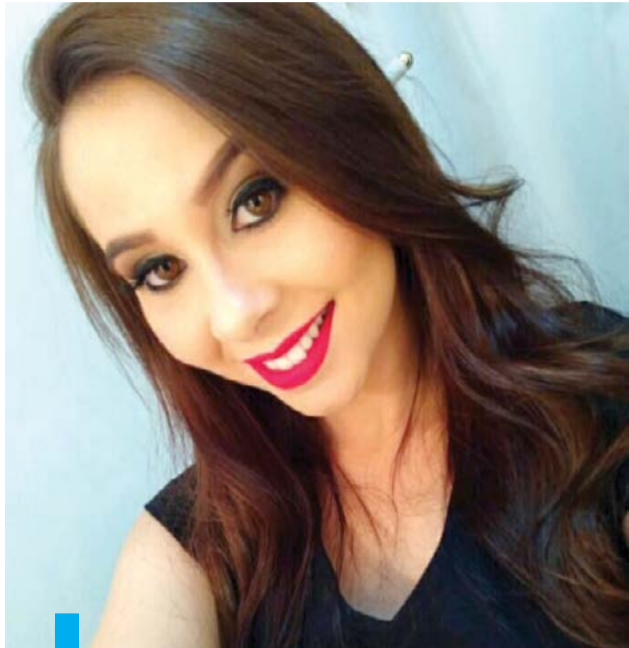
por ESTELA SERPA
vip@jornalolider.com.br



Fabio, que a tua vida seja sempre uma soma de vitórias. Parabéns!



Kelin, felicidades, que Deus ilumine teus passos sempre. Feliz aniversário!



Diana, que a sua vida seja sempre um jardim alegre e colorido. Feliz aniversário!



Noeci, parabéns pelo seu aniversário, por esse dia tão especial, muita alegria, paz e harmonia. Que todos os seus desejos se realizem, pois você merece. Felicidades!



Patricia, que todos os seus sonhos sejam realizados e todos os seus desejos sejam alcançados. Feliz aniversário!



Os parabéns vão para o colaborador do Grupo WH Comunicações Oneide Behling. Felicidades sempre, são os votos da direção e colegas.



Sadi, que a sua vida seja sempre uma soma de vitórias. Parabéns!



ponath
ARQUITETURA E URBANISMO

Avenida 7 de Setembro, 513 - Edifício Alexandre, sala 206 - Centro - Maravilha-SC
049 9 8813-8384 | ponatharquitetura@gmail.com



PSIQUE & AMOR

por DR. DENY DONATO ALFANO
Psicoterapeuta e antropólogo (49) 98895 5231

Coronavírus EFEITO RESET

Há uma série de consequências, num nível geral, dessa pandemia que eu observo e que, pessoalmente, chamo de "EFEITO RESET".

Sim, porque, junto com as medidas restritivas e de isolamento que foram, e estão sendo, adotadas, mesmo que de maneiras e intensidades diferentes, dos vários governos do mundo, tem um "efeito secundário" mental e prático que eu chamo de EFEITO RESET e que, para mim, se configura como uma nê-mese e um contrapeso da cultura do acúmulo material e mental aos quais chegamos, descobrindo assim a tampa da Caixa de Pandora dos limites e das limitações dessa mesma amontoação externa e interna.

O RESET age em dois níveis: um nível de sistema, econômico e social (A) e um nível mental, íntimo e profundo (B).

Vou introduzir brevemente, por pontos, me comprometendo para desenvolver melhor cada ponto nos próximos artigos e textos, que encontram nos jornais e no blog "Psique & Amor por Deny Alfano".

(A) Hoje todos querem tudo porque acham precisar de tudo. Mas isso pode mudar, graças ao vírus.

O smart work, por exemplo, recolocou centenas de milhares de pessoas a trabalhar com ritmos mais lentos, mais humanos, mais, de alguns pontos de vista, privilegiados.

Poder trabalhar depois de um bom café em casa, sem precisar do último terno de marca, porque embaixo da câmera ainda veste-se o pijama, assim como entre uma reunião e outra brincar com os filhos ou dar um carinho no cachorro ou escutar uma música, são coisas que reconstroem consigo mesmo e com a vida, e fazem bem. E assim vai. São apenas exemplos.

Claro que se produz menos. Claro que se ganha menos.

Mas também isso levou em se dar conta que também se precisa muito menos.

Ou seja, o isolamento está, de alguma maneira depurando, o supérfluo, inclusive nas mentes e nas cabeças das pessoas.

Quer saber? Talvez hoje o abraço de um amigo valha mais que um carro.

(B) Mas com certeza os nossos comportamentos de consumo mudarão, porque mudaram o entendimento do perigo, do necessário e do supérfluo, do medo e, acima de tudo, dos outros.

E aqui vem outra reflexão importante. De um ponto de vista social o mundo se divide entre quem tem dinheiro e se preocupa com a saúde e quem não tem dinheiro e se preocupa com a vida. Isso é normal. Pelo menos a história e o instinto de sobrevivência ensinam e mostram isso.

A maioria que está lendo esse artigo nesse momento tem descendência de imigrantes. Eles também arriscaram a vida para trabalhar e sobreviver. Quem tinha dinheiro ficou nos países de origem. Portanto o roteiro não é original. E nem a ignorância e o oportunismo da política é.

E aqui eu vejo outra dicotomia. A sociedade se divide entre quem enxerga o outro como um perigo, uma ameaça ao seu cantinho de saúde, um perturbador do seu egoísmo, uma alavanca das suas nevrozes, que sempre explodem quando saem da rotina (os que xingam e apontar o cara que corre sozinho num lugar deserto por 20 minutos a cada 3 dias num regurgito moralista de cunhagem inquisidora e fascista) e quem enxerga os outros e se considera como parte e vítima do mesmo problema, ou seja, "todos no mesmo barco".

É nítida a dicotomia dentro dos aspectos humanos do impolido egoísmo, até um pouco hipócrita, e da generosa solidariedade, espontânea e fortificadora.

Essa dicotomia não se aplica em grupos, mas a cada indivíduo. Ou seja, não é que tem grupos de egoístas e grupos de solidários. Somos todos, cada um, egoístas e solidários ao mesmo tempo, dependendo das circunstâncias e das pessoas ao redor.

Tudo isso está sendo resetado.

E o fato que os governos, as políticas, as instituições e o legislativo não estão se dando conta disso, (não) ocupando-se de alguma maneira de liderar com esses efeitos recônditos, mas determinantes, determinará provavelmente um efeito reset também das mesmas.

Veremos. Por enquanto continuarei observando... e escrevendo!

CORONAVÍRUS Até a quinta-feira (23) a rede SUS atendia 64 pacientes em UTI, ocupando pouco mais de 16% dos leitos disponíveis para covid-19

Santa Catarina mantém baixa ocupação dos leitos de UTI no SUS

OCUPAÇÃO DE LEITOS DE UTI (SUS E REDE PRIVADA)

Gráfico aponta pacientes da rede SUS e privada até a quinta-feira (23) no Estado

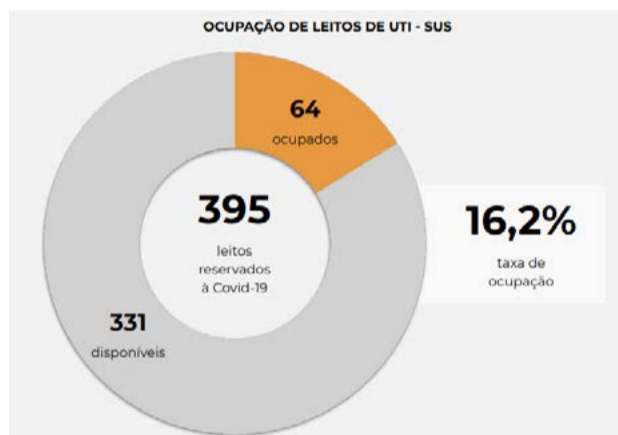
	SUS			REDE PRIVADA			TOTAL		
	Confirmados	Suspeitos	Total	Confirmados	Suspeitos	Total	Confirmados	Suspeitos	TOTAL
Internações em UTI	32	32	64	21	21	42	53	53	106
Ventilação mecânica	27	25	52	12	11	23	39	36	75
Altas da UTI para enfermaria	22	75	97	30	35	65	52	110	162

CARINE ARENHARDT

O baixo índice de ocupação dos leitos de UTI em Santa Catarina foi determinante para a tomada de decisões do governo do Estado quanto à retomada das atividades, após isolamento social. Conforme boletim divulgado pelo governo estadual, até a quinta-feira (23) eram 64 leitos da rede SUS ocupados, o que representa pouco mais de 16% do total.

Santa Catarina tem 395 leitos de UTI pelo SUS reservados para atender pacientes com sintomas de covid-19, dos quais 331 seguiam desocupados até a quinta-feira. O Estado tem uma das menores taxas de ocupação dos leitos de UTI do país.

Somando também a ocu-



Santa Catarina mantém baixa ocupação de leitos de UTI (números de quinta-feira)

pação de leitos de UTI da rede privada, o Estado tem 106 pacientes internados, dos quais 53 já testaram positivo para covid-19 e outros 53 são considerados casos suspeitos. Somando SUS e rede privada, são 75 pacientes atendidos com ventilação mecânica. As altas da UTI para leitos da enfermaria somam 162 em Santa Catarina, dos quais 52 já ti-

veram o resultado do exame comprovando o diagnóstico de covid-19.

O governo estadual está monitorando a disponibilidade de leitos e diagnósticos de covid-19 em Santa Catarina. Em caso de crescimentos significativos, a Secretaria de Saúde prevê o acionamento dos leitos tradicionais, que somam 713 unidades, a compra

de leitos na rede privada e instalação de hospitais de campanha, cuja licitação está em andamento.

OUTROS ESTADOS

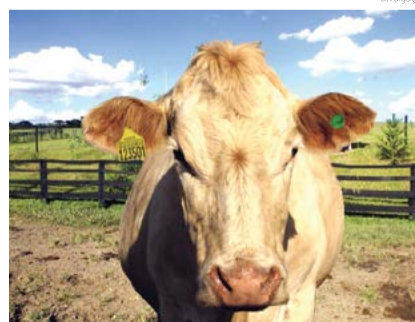
Diferente de Santa Catarina, alguns estados brasileiros já vivem cenários críticos na área da Saúde. Nesta semana Acre, Amazonas, Ceará, Espírito Santo, Pará, Pernambuco e Rio de Janeiro já tinham entre 70% e 100% dos leitos ocupados. Outros estados, a exemplo de São Paulo, Rio Grande do Sul, Minas Gerais, Mato Grosso do Sul, Maranhão e Bahia, também já tinham aproximadamente 50% dos leitos de UTI ocupados durante a semana.

ICASA

Agricultores podem retirar brincos para bovinos de forma presencial

Desde quarta-feira (22) o Instituto Catarinense de Sanidade Agropecuária (Icasa), em apoio à Cidasc, voltou com as atividades de campo. O atendimento presencial no escritório também está ativo, porém sempre mantendo as medidas de segurança para evitar o avanço do novo coronavírus. Os produtores que precisam de atendimento presencial devem usar máscara e higienizar as mãos com álcool em gel antes de entrar nos escritórios.

Desde meados de março o Icasa prestava apenas atendimento remoto via site ou e-mail. Agora, volta à normalidade. Em Maravilha, o atendimento é feito no escritório junto ao prédio da antiga ADR.



Produtores podem se dirigir ao escritório do Icasa, porém mantendo os cuidados para evitar o avanço da covid-19

O horário de atendimento é comercial.

Entre as atividades do Instituto estão o auxílio ao produtor rural no processamento da documentação exigida em cumprimento às obrigações legais relativas ao sistema de defesa sa-

nitária no Estado de Santa Catarina, incluindo emissão de guias de transferência de animais (GTAs) e brincos para registro e rastreamento de bovinos.

CIDASC

Apesar da volta gradual das atividades, a Cidasc ainda mantém o horário reduzido por causa da covid-19. O serviço é prestado pela veterinária Raquel Dettmer. "Nós fizemos a parte fiscalizatória nas propriedades, mas ainda não estamos atuando 100% presencial. Atendemos mais os casos de notificação de mortalidade de animais nas propriedades, porém se o produtor precisar de algum atendimento, pode agendar o serviço", explica Raquel.

Ofertas válidas de 22/04/2020 a 31/05/2020 ou enquanto durar(em) o(s) estoque(s) dos produtos anunciados.

TRACO



Baixe o **tabloide digital** no nosso facebook:

 /lojasceraca



A Ceraçá trabalha com tele-entrega!

Entre em contato pelo nosso **telefone** ou **whatsapp**.

ENTRE EM CONTATO COM UMA DE NOSSAS LOJAS!

CUNHA PORÃ - 49 3646 0116 | MARAVILHA - 49 3664 0197

MODELO - 49 3365 3184 | NOVA ERECHIM - 49 3333 0217

PINHALZINHO - 49 3366 1245 | SÃO CARLOS - 49 3325 4204

SAUDADES - 49 3334 3300 | WWW.CERACA.COM.BR

45
anos


Somos um só

> ORGULHO



Com evolução, Corpo de Bombeiros comemora 24 anos de existência no município

Quartel surgiu do esforço da comunidade com doações e trabalho voluntário

EDERSON ABI

O Corpo de Bombeiros comemorou na segunda-feira (20) 24 anos de existência no município de Maravilha.

HISTÓRIA

Pessoas doaram tijolos, cimento e muito trabalho voluntário. Foi assim que começou a construção da estrutura física do Corpo de Bombeiros em Maravilha. O bombeiro aposentado e com mais de 30 anos de experiência Alcimar Antônio Lauer viu de perto a transformação de um sonho em realidade. Ele trabalhava em Chapecó, ajudou na instalação dos bombeiros em Pinhalzinho e chegou para coordenar o trabalho em Maravilha no ano 1995. Lauer foi o primeiro a comandar a estrutura em Maravilha.

A história conta que a comunidade foi determinante para construir a

Criado após movimentação e auxílio da comunidade, os bombeiros do município tiveram como primeiro comandante Alcimar Antônio Lauer.

O comandante do Corpo de Bom-

beiros, Michael Magrini, afirma que a data é importante para a comunidade maravilhense. A formação do Corpo de Bombeiros foi determinante para Maravilha.

estrutura, já que todos ajudaram e repassaram os materiais para a edificação. Assim, diversos incêndios, que destruíram residências e causaram horror nas pessoas, foi o impulso inicial para a instalação de uma corporação de bombeiros na Cidade das Crianças no ano 1979. Provisoriamente foi criada uma associação de bombeiros voluntários, que teve como primeiro presidente Alsir Lunelli.

Essa associação ficou ativa até meados de 1985, quando praticamente foi esquecida por falta de recursos. Dez anos depois a entidade foi reativada e então assumia a primeira diretoria efetiva presidida por Ramassés

Mascarello. No dia da posse da diretoria foi arrecadado o valor de R\$ 20 mil, sendo que um pré-levantamento indicava que seria necessário o montante de R\$ 67 mil para a reativação e pleno funcionamento.

Após buscas e esforço comum da diretoria, com colaboração de prefeitura, empresários e comunidade maravilhense, no dia 20 de abril de 1996 foi inaugurada a Estação do Corpo de Bombeiros Voluntários de Maravilha. A sede construída era equipada com o máximo das disponibilidades ao alcance, sendo que na ocasião também foram apresentadas as primeiras viaturas.



Nova sede completa um ano na próxima semana no Bairro Universitário

>UM ANO DE NOVA SEDE

O Corpo de Bombeiros inaugurou o novo quartel na manhã do dia 30 de abril de 2019 com a presença de diversas lideranças em Maravilha. A nova estrutura comemora um ano de inauguração na semana que vem. A sede, que também abriga Samu e Defesa Civil municipal, fica nas proximidades da Unoesc, no Bairro Universitário, e teve o custo de R\$ 1,5 milhão, com 1.300 metros quadrados. A obra foi concluída em 2018. Naquele dia, além da inauguração, a solenidade contou com promoção de 18 bombeiros comunitários e a entrega do caminhão-tanque para o combate a incêndios, modelo 2019, no valor de R\$ 447 mil, de emenda parlamentar do deputado federal Celso Maldaner.

Fotos: Divulgação



Primeira estrutura contava apenas com galpão para veículos e algumas salas



Bombeiros fazem desfile para a comunidade na Avenida Araucária

Mais de 10 mil empresas já fecharam as portas em SC

Projeção do Sebrae aponta ainda que crise deixou 406 mil desempregados

De acordo com levantamento feito pelo Sebrae/SC, 406 mil pessoas foram demitidas durante o primeiro mês de isolamento social em SC. Os mais afetados foram os trabalhadores de pequenos negócios - micro, pequenas empresas e MEIs - que contabilizam 242 mil demissões. Ao todo, 34% das empresas já realizam demissões no Estado.

Além dos desligamentos, mais de 10 mil empresas fecharam as portas no Estado. Para não encerrar de vez, alguns negócios estão fechados temporariamente aguardando o fim do isolamento social, caso de mais de um terço (33,8%) dos MEIs. Entre as grandes empresas, a prática adotada pela maioria (57,6%) foi manter



ARQUIVO/RCN

as atividades com redução na produção. Para tentar manter os empregos, as empresas apostaram em conceder férias individuais para os empregados (30%), diminuir a jornada de trabalho (28%), e no uso de trabalho remoto (24%).

"A MP do governo que permite a negociação dos contratos ajudou a segurar os empregos em SC, porém aconteceu de maneira tardia. O principal custo

dos pequenos negócios é com pessoal e pela falta de capital de giro e a demora para a MP começar a valer, algumas empresas não conseguiram evitar as demissões", disse o superintendente do Sebrae/SC, Carlos Henrique Fonseca.

O levantamento ainda mostra que 91% das empresas registraram queda no faturamento, sendo que as perdas das MPEs chegam a R\$ 9,4 bilhões.

Crédito

De acordo com o Sebrae, algumas empresas estão esbarrando na burocracia para conseguir financiamentos. "As instituições financeiras estão sobrecarregadas com tantas análises de crédito. Geralmente os pequenos negócios possuem capital de giro para apenas um mês, então aconselhamos que procurem financiamentos em bancos que já possuem conta para acelerar o processo", destacou o diretor técnico do Sebrae/SC, Luciano Pinheiro.

"Sabemos que a inadimplência deve aumentar, mas agora o importante é que as empresas sobrevivam. Elas devem renegociar seus contratos para honrar seus compromissos", explicou Fonseca.

Sicoob foi primeira cooperativa a garantir cobertura para Covid

O Sicoob Seguradora foi o primeiro na área das cooperativas de crédito e a terceira entre todas as empresas do ramo a garantir cobertura por invalidez, e morte pela Covid-19. O contrato com os cooperados, a exemplo das outras seguradoras, não previa o pagamento em casos de epidemias ou pandemias. "Diante dessa questão que tem impactado a vida de tantas pessoas, achamos



DIVULGAÇÃO

que era preciso ampliar a proteção", disse o diretor técnico do Sicoob SC/RS Corretora de Seguros, Marcel Bankow. A Seguradora possui mais de 55 mil seguros ativos.

SCGÁS mantém busca por supridores de gás natural

A Companhia de Gás de Santa Catarina (SCGÁS), responsável pela distribuição de gás natural no Estado, encerrou o processo de contratação de novo fornecedor no final de março, e já se prepara para abrir nova fase de busca pelo insucesso. O contrato, assinado com a Petrobras por quatro anos, prevê a redução de volume de gás a partir

de 2022 justamente para dar espaço para novos supridores. "Os novos players vão poder negociar conosco à medida em que a gente avançar nesta nova fase e à medida em que o mercado também amadurecer", disse o assessor de segurança da SCGÁS, Juarez Lippi. A ação faz parte da quebra do monopólio da estatal sobre o setor.

Consumidores têm prazo extra para renegociação

A Associação Nacional de Bureaus dos Crédito (ANBC) anunciou que vai ampliar o prazo para inclusão de pessoas físicas e jurídicas em cadastros de inadimplentes. A ação visa dar mais tempo para renegociação de dívidas, e é uma das medidas tomadas pela entidade para combater a crise econômica provocada pelo novo Coronavírus. A nova regra começou a valer no último dia 17 e tem validade de 90 dias.

O acordo é que os bureaus de crédito incluam o devedor no cadastro de inadimplência apenas 45 dias após a notificação do credor. O prazo tradi-



MURICI BALBINOT

cional era de 10 dias. Na prática, um consumidor que atrasar uma dívida não terá o nome sujo imediatamente e ganhará margem para tomar crédito em alguma compra ou em instituição financeira. "A gente ampliou justamente para que as empresas e as pessoas possam ter tempo hábil

de renegociar suas dívidas sem inscrição no banco de dados do SPC ou de outro bureau de crédito. É justamente para que a gente não engesse a tomada de crédito e sirva como um vetor da melhora de fluxo financeiro dentro do país", disse o presidente do SPC Brasil, Roque Pellizzaro Junior.

NOTÍCIAS

FEDERAÇÃO DAS INDÚSTRIAS DO ESTADO DE SANTA CATARINA

FIESC
INDÚSTRIA FORTE É DESENVOLVIMENTO

Mais três respiradores pulmonares são entregues pelo SENAI

Mais três respiradores pulmonares artificiais consertados pelos Institutos SENAI de Inovação em Sistemas de Manufatura e em Processamento a Laser, localizados em Joinville, foram restituídos à rede pública e privada de saúde. Com a entrega, na quinta-feira (dia 16) de dois equipamentos ao Hospital e Maternidade de Santa Cecília e um ao Pró-Rim (de Joinville) já são dez aparelhos restaurados. Os respiradores são considerados de extrema importância nos casos graves de Covid-19, doença que afeta o sistema respiratório. A estimativa é de que cada respirador possa salvar de dez a 20 pessoas. O transporte dos respiradores a Santa Cecília, na Serra



Equipamentos são transportados em articulação do Comdefesa da Fiesc com a Defesa Civil e o Aeroclub de SC

Catarinense, foi coordenada pelo Comdefesa, com apoio da Defesa Civil e do Aeroclub de Santa Catarina. O Comdefesa e o SENAI integram a FIESC. O conserto dos respiradores conta com parceria da GM, BMW, Whirlpool, Nidec e SLS Hospitalar.

NOVAS CONFIRMAÇÕES Cenário é preocupante e município aguarda mais resultados

Maravilha soma 78 casos de dengue e enfrenta epidemia

CAMILLA CONSTANTIN

Com os novos casos de dengue confirmados nesta semana em Maravilha, o município chegou a 78 diagnósticos positivos, até a tarde de sexta-feira (24). Com os últimos quatro casos confirmados na tarde de sexta-feira, Maravilha está em nível epidêmico. O município aguarda ainda o resultado de pelo menos 15 exames em análise.

De acordo com a equipe da Sala de Situação, para decretar epidemia é preciso ter 300 casos para cada 100 mil habitantes. Em Maravilha, seriam necessários 77, número já ultrapassado. Ao decretar estado de emergência as ações passam a ser ainda mais intensas, com a colaboração de órgãos estaduais e federais no combate, além de auxílio financeiro para enfrentar a epidemia. “Estamos com três situações emergenciais

no município: dengue, estiagem e coronavírus. É algo histórico”, destacam. Os bairros com mais problemas são: Civemara, Novo Bairro, Floresta, Centro, Padre Antônio e Morada do Sol. O cenário é preocupante e tem sido monitorado diariamente pelos profissionais responsáveis. No entanto, a melhora desse quadro depende da população, que precisa fazer sua parte para controlar a proliferação do mosquito.

ORIENTAÇÕES DIVE/SC

- Evite usar pratos nos vasos de plantas. Se usá-los, coloque areia até a borda
- Guarde garrafas com o gargalo virado para baixo
- Mantenha lixeiras tampadas
- Deixe os depósitos d'água sempre vedados, sem qualquer abertura, principalmente as caixas d'água
- Plantas como bromélias devem ser evitadas, pois acumulam água
- Trate a água da piscina com cloro e limpe-a uma vez por semana
- Mantenha ralos fechados e desentupidos
- Lave com escova os potes de comida e de água dos animais no mínimo uma vez por semana
- Retire a água acumulada em lajes
- Dê descarga, no mínimo uma vez por semana, em banheiros pouco usados
- Mantenha fechada a tampa do vaso sanitário
- Evite acumular entulho, pois ele pode se tornar local de foco do mosquito da dengue
- Denuncie a existência de possíveis focos de Aedes aegypti para a Secretaria Municipal de Saúde
- Caso apresente sintomas, procure uma unidade de saúde para o atendimento



Medidas de combate são feitas diariamente no município

OBITUÁRIO

**MATTHEW SELIGMAN**

O baixista Matthew Seligman morreu no dia 17 de abril, aos 64 anos, vítima de covid-19. Ele tocou na banda psicodélica pós-punk The Soft Boys e tornou-se um músico de sucesso quando tocou com David Bowie no single Absolute Beginners e no show Live Aid, em 1985.

**ASHLEY MATTINGLY**

A modelo e ex-coelhinha da Playboy Ashley Mattingly foi encontrada morta no dia 17 de abril, aos 33 anos. Ela lutava contra o abuso de substâncias químicas e, conforme familiares, deixou uma nota de suicídio.

**TOM LESTER**

O ator Tom Lester morreu no dia 20 de abril, aos 81 anos. Ele ficou famoso nas décadas de 1960 e 1970 com séries como A Família Buscapé e O Fazendeiro do Asfalto. Seu último trabalho foi em 2014, no filme Campin' Buddies.

**INNOKENTY SAMOKHVALOV**

O jogador Innokentiy Samokhvalov morreu no dia 20 de abril, aos 22 anos, após se sentir mal durante uma sessão de treinamento individual. Ele jogava no Lokomotiv de Moscou desde 2015 e ainda não havia estreado na equipe principal.

**ROBERTO FERNANDES**

O jornalista Roberto Fernandes morreu no dia 21 de abril, aos 61 anos, vítima de covid-19. Ele era formado em jornalismo pela Universidade Federal do Maranhão (UFMA) e há 20 anos comandava o programa

Ponto Final, na Rádio Mirante AM.

**MARIO PETRELLI**

O fundador e presidente emérito do Grupo RIC e Grupo ND, Mário José Gonzaga Petrelli, morreu no dia 22 de abril, aos 84 anos. O reconhecido empresário da área de comunicação estava internado no Hospital Baía Sul, em Florianópolis, após passar mal em sua residência.

**SHIRLEY KNIGHT**

A atriz Shirley Knight morreu no dia 22 de abril, aos 83 anos. Ela foi indicada ao Oscar de Melhor Atriz Coadjuvante por Sombras no Fim da Escada e Doce Pássaro da Juventude. Na TV, Shirley ganhou três Emmy: como Melhor Atriz Coadjuvante em Minissérie ou Telefilme em Indictment: The McMartin Trial, e como Melhor Atriz Convidada em Série Dramática em Thirtysomething e NYPD Blue.

**ÂNGELO LEUZZI**

O empresário e DJ Ângelo Leuzzi morreu no dia 22 de abril, aos 64 anos, vítima de infarto. Figura-chave da noite paulistana, fundou na década de 1990 o Rose Bom Bom, onde se apresentaram em início de carreira bandas como Titãs e Ultrage a Rigor.

ANITA WERMEIER

Faleceu no dia 19 de abril, no Hospital São José de Maravilha, aos 87 anos. Seu corpo foi velado na Capela Mortuária Municipal de Maravilha e sepultado no cemitério municipal de Maravilha.

PEDRO DA SILVA

Faleceu no dia 21 de abril, no Hospital Regional de São Miguel do Oeste, aos 69 anos. Seu corpo foi velado na Igreja Católica de Saltinho e

sepultado no cemitério de Saltinho.

ITACIR RODRIGUES

Faleceu no dia 21 de abril, no Hospital São José de Maravilha, aos 48 anos. Seu corpo foi velado na Linha Roncador, em Santa Terezinha do Progresso, e sepultado no cemitério da comunidade.

SERINA CAPELETTI POPP

Faleceu no dia 22 de abril, no Hospital Regional de Chapecó, aos 81 anos. Seu corpo foi velado na Capela Mortuária Municipal de Maravilha e sepultado no cemitério municipal de Maravilha.

CLARI INÊS PERREIRA

Faleceu no dia 22 de abril, no Hospital São Paulo de Xanxerê, aos 57 anos. Seu corpo foi velado na Igreja Evangélica Luterana do Brasil, em São Miguel do Oeste, e sepultado no cemitério São Miguel e Almas.

DEVANIR ROBERTO TONIETTO

Faleceu no dia 23 de abril, no Hospital Regional de São Miguel do Oeste, aos 43 anos. Seu corpo foi sepultado no cemitério São Miguel e Almas.

LEONIR JOSÉ FRIGERI

Faleceu no dia 23 de abril, no Hospital Regional de São Miguel do Oeste, aos 69 anos. Seu corpo foi velado na capela do Bairro São Jorge e sepultado no cemitério municipal de São Miguel do Oeste.

LAIRTON HAHN

Faleceu no dia 23 de abril, em sua residência, aos 47 anos. Seu corpo foi velado no salão da Linha Monte Maria, em Iporã do Oeste, e sepultado no cemitério da comunidade.

PAULINO ALVES DA SILVA

Faleceu no dia 23 de abril, em Pinhalzinho, aos 107 anos. Seu corpo foi velado na Casa Mortuária Municipal de Maravilha e sepultado no cemitério municipal de Maravilha.

MARMORARIA E FUNERÁRIA LANG

Plantão 24 Horas

3664-0759 (49) 98827-1198

São 11 anos de atividade de Jorge Lang e família, primando pela seriedade e inspirando confiança nos serviços prestados.

AV. MARAVILHA, 177 PRÓXIMO A CASA DO AGRICULTOR

FUNERÁRIA LANG



TRÂNSITO E VOCÊ

por **ALYSON HENRIQUE BECKER**

Soldado PM lotado no posto 12 da 3ª Companhia de Polícia Militar Rodoviária

Excesso de **velocidade**

Muitas pessoas nos perguntam qual a velocidade que deve ser obedecida para ser flagrado pelo radar nas operações de trânsito que objetivam combater o excesso de velocidade.

Minha resposta é sempre a mesma: o motorista precisa estar atento à velocidade estabelecida para cada trecho da rodovia.

Estudos apontam que um dos principais motivadores dos acidentes de trânsito, principalmente acidentes com vítimas, é o excesso de velocidade. Cada via será sinalizada com a velocidade julgada apropriada para seus trechos, levando-se para isso em consideração suas características técnicas.

O princípio básico que orienta a política no critério de fixação dos limites de velocidade está em que a velocidade deve ser adequada para o local. As tecnologias embarcadas em um veículo evidentemente proporcionaram maior segurança no trânsito. Acelerar e parar um veículo tem se tornado mais fácil e seguro. Mas há outros fatores que precisam ser avaliados, como por exemplo, se pessoas transitam naquele local, se eventualmente há animais na pista, se máquinas agrícolas circulam por ali, enfim, uma série de situações que podem trazer riscos em potencial ao trânsito.

Caso o condutor não respeitar os limites de velocidade acabará incorrendo em infração de trânsito, nos seguintes patamares:

I - quando a velocidade for superior à máxima em até 20% (vinte por cento): Infração de natureza média e penalidade de multa no valor de R\$ 130,16;

II - quando a velocidade for superior à máxima em mais de 20% (vinte por cento) até 50% (cinquenta por cento): Infração de natureza grave e penalidade de multa no valor de R\$ 195,23;

III - quando a velocidade for superior à máxima em mais de 50% (cinquenta por cento): Infração de natureza gravíssima e penalidade de multa no valor de R\$ 880,41 e suspensão imediata do direito de dirigir e apreensão do documento de habilitação.

Por isso é que reforçamos a dica: respeite o limite de velocidade previsto para cada trecho da rodovia.

Desejo a todos uma ótima semana!



Homens foram presos com droga, arma, dinheiro e joias

Polícia Civil desarticula grupo envolvido com **tráfico de drogas**

Durante investigação, três pessoas foram presas

A Polícia Civil de Maravilha, entre os dias 20 e 22 deste mês, desencadeou a Operação Fim da Trilha. A ação prendeu três homens envolvidos com o tráfico de drogas, e no cumprimento de 17 mandados de busca e apreensão nos municípios de Maravilha, Iraceminha, Pinhalzinho, Cunha Porã e São Miguel do Oeste.

ENTENDA O CASO

De acordo com as infor-

mações repassadas pela Polícia Civil, nos últimos meses o setor de investigação realizou trabalho com o objetivo de desarticular um grupo criminoso, responsável por elevada comercialização de cocaína em Maravilha e municípios da região Oeste. "No início da tarde de segunda-feira (20) o líder do grupo criminoso foi abordado pela Polícia Civil quando chegava ao município de Maravilha. No interior do

veículo foi encontrada cocaína, a qual seria fracionada e revendida", afirma a polícia.

De acordo com a investigação, foram cumpridos mandados de prisão e mandados de busca e apreensão. No total, três suspeitos, envolvidos com o grupo criminoso, foram presos pela Polícia Civil.

De acordo a polícia, durante o cumprimento dos mandados de busca foram apreendidos aparelhos celu-

lares, arma de fogo, munições, joias (ouro) e um veículo utilizado no transporte da droga.

A Operação Fim da Trilha teve o nome em referência ao líder do grupo criminoso, que segundo a polícia realizava constantes trilhas de jipe. A operação contou com o apoio da equipe do canil (K9) de Chapecó e São Lourenço do Oeste, além da participação de policiais civis de Cunha Porã, Anchieta, Pinhalzinho e São Miguel do Oeste.

TRAGÉDIA

Criança de 10 meses morre no hospital após cair em poça d'água

Uma criança de 10 meses morreu na tarde de quarta-feira (22), no hospital de Itapiranga, após cair em um açude em Linha Santo Antônio, no interior do município. O caso foi por volta de 16h30.

Segundo informações do Corpo de Bombeiros, familiares conseguiram retirar a criança da água e imediatamente iniciaram o transporte para o hospital. Os bombeiros foram acionados e se deslocaram ao encontro do veículo da família.

A criança apresentava parada cardior-

respiratória e estava sem reação pupilar. Os bombeiros realizaram manobras de reanimação até a chegada ao Hospital Sagrada Família, onde o quadro foi revertido com ajuda da equipe médica. No entanto, a criança voltou a sofrer complicações e acabou falecendo no início da noite de quarta-feira.

Inicialmente, as primeiras informações eram de que a criança havia caído em um açude, mas os familiares esclareceram que, na verdade, a queda foi em uma poça d'água.



Fotos: Divulgação

Iniciativa foi desenvolvida na Avenida Sul Brasil, próximo à Praça Padre José Bunesse

Associação dos gremistas realiza ação solidária

Foram atendidas 97 famílias e arrecadados 1.540 quilos de alimentos

NELCIR DALL'AGNOL

A Associação dos Gremistas de Maravilha colocou em prática, no sábado (18), uma campanha beneficente em decorrência da crise desencadeada pelo coronavírus. Segundo o presidente da entidade gremista de Maravilha, Thiago Zanetti, a ação começou a ser pensada na terça-feira (14), quando membros da diretoria discutiram como proceder. "Nós tínhamos uma maior dificuldade por causa



Fla-Maravilha foi parceira na ação solidária

do isolamento social, tínhamos que tomar alguns cuidados, mesmo para os que iriam

trabalhar e aos que iriam doar", conta.

Com troca de ideias por meio de grupo de rede social, foi que decidiram deixar um veículo no local, com um cartaz identificando o ponto de doação. "Neste carro então o pessoal chegava e deixava o alimento e sem aglomeração recebia uma máscara como retribuição", ressalta Zanetti, destacando que foi sempre respeitada a distância recomendada e utilização de álcool em gel e luvas.

Conforme Zanetti, o sócio que realizasse a doação de três alimentos diferentes ganhava uma máscara personalizada do Grêmio e os que não eram gremistas também recebiam uma máscara, mas sem identificação e apenas com a hashtag solidariedade. "Para incentivar a doação, resolvemos bancar essas máscaras e man-

damos confeccionar", lembra.

A meta de arrecadação era de 500 quilos, mas essa quantidade foi superada. "Quando fizemos os kits para entregar ficamos felizes, pois deu 1.540 quilos de alimentos", comemora.

Segundo Zanetti, os alimentos foram doados para famílias indicadas pelos sócios da Associação dos Gremistas de Maravilha. "Foi levado em consideração as famílias que não recebem nenhum tipo de ajuda, seja por programas sociais do governo federal, estadual ou até mesmo municipal", explica.

"Na terça-feira (22) foram usados seis veículos próprios para a distribuição desses alimentos, somando 97 cestas básicas entregues para as famílias mapeadas", lembra. A iniciativa também contou com a parceria da Fla-Maravilha.



Quantidade surpreendeu até mesmo o mais otimista



ONEIDE BEHLING

CRIATIVIDADE

Gostaria de registrar a mensagem recebida durante a semana do ouvinte Gilson: "Minha solidariedade aos profissionais esportivos que seguiram programas em suas rádios sem esportes. São bons!". Como a bola não está rolando, resta colocar a criatividade em ação e buscar as informações de bastidores, muitas vezes até interessantes. Dá para perceber que os jogadores só sabem que estão de férias até o dia 30. Ninguém tem nenhuma informação de quando vai voltar o futebol. Os atletas precisarão ter 15 dias de treinos antes de voltar a jogar.

INTERNACIONAL

O colorado se adaptou muito bem ao trabalho do técnico Eduardo Coudet. O jeito do argentino, de muita garra, deu uma mentalidade diferente para o grupo. A postura do Inter com mais posse de bola também fora de casa era um diferencial importante antes da parada. O time estava muito bem jogando longe do Beira-Rio. E sempre foi forte jogando em casa. Resta saber como o Internacional vai retornar. Aliás, esse é o grande ponto de interrogação para todos os clubes. Será preciso começar do zero!



QUE BUCHA

Lembra do argentino Scocco, que jogou no Inter em 2013? Isso, aquele que falou que estava sem adrenalina para jogar no Beira-Rio! Pois é, o cara entrou na justiça do trabalho cobrando

coisas que o Inter não pagou na rescisão e ganhou uma ação de R\$ 10 milhões do clube gaúcho. Que bucha! Scocco só deu prejuízo para os colorados.

GRÊMIO

No balanço financeiro da temporada 2019, a direção do Grêmio revelou o valor líquido que recebeu nas negociações de atletas. A maior venda foi a do Tetê, nem jogou no time principal, deixou R\$ 47,5 milhões. Luan saiu por R\$ 22,6 milhões. Marcelo Grohe R\$ 12 milhões. Léo Jardim, goleiro reserva, R\$ 10,2 milhões. Marinho R\$ 7,7 milhões. Jael R\$ 1,1 milhão. Só para citar alguns jogadores. Ao todo, o Grêmio ganhou R\$ 107 milhões nas negociações do ano passado.



BUCHA AZUL

É importante deixar claro que o presidente Romildo Bolzan conseguiu colocar o Grêmio nos trilhos na questão financeira. Um caso chama a atenção de forma negativa no Tricolor. É a situação do Kleber Gladiador, lembra dele? Contratado na temporada de 2012. Então, o cara ainda recebe R\$ 120 mil por mês até o fim de 2020. E não tem choro, Grêmio precisa pagá-lo. Pura bucha!

> REDE ESTADUAL



Regional de Maravilha distribui kits da merenda escolar

Cronograma começa beneficiando estudantes cadastrados no Programa Bolsa-Família

PÁGINA 4

SOLIDARIEDADE

Gremistas arrecadam mais de 1.500 quilos de alimentos

Ação solidária beneficiou 97 famílias do município, com entrega de cestas básicas nesta semana

PÁGINA 27

ANIVERSÁRIO

Corpo de Bombeiros de Maravilha comemora 24 anos

Quartel foi formado no município com o apoio da comunidade, com doações e trabalho voluntário

PÁGINA 23

CENTRO DE CULTURA

Definida a empresa vencedora da licitação para obra

Estrutura terá mais de mil metros quadrados e será construída na Avenida Presidente Kennedy

PÁGINA 2

Promoção Troca de Óleo Dia das Mães!



ÓLEO, FILTRO E ANEL DE VEDAÇÃO
Onix/ Prisma / Classic/ Celta/ Cobalt/ Spin
de R\$ 192,86 por **R\$ 150,00**

ÓLEO, FILTRO E ANEL DE VEDAÇÃO
Cruze e Tracker ano 2012/2016
de R\$ 258,87 por **R\$ 200,00**

ÓLEO, FILTRO E ANEL DE VEDAÇÃO
Cruze e Tracker ano 2017/2020
de R\$ 209,87 por **R\$ 165,00**

ÓLEO, FILTRO E ANEL DE VEDAÇÃO
S10 Flex 2012/2015
de R\$ 232,85 por **R\$ 185,00**

ÓLEO, FILTRO E ANEL DE VEDAÇÃO
S10 Flex 2015/2020
de R\$ 249,87 por **R\$ 200,00**

ÓLEO, FILTRO E ANEL DE VEDAÇÃO
S10 Diesel 2012/2020
de R\$ 363,80 por **R\$ 280,00**

HIGIENIZAÇÃO DO AR CONDICIONADO (OXI SANITIZAÇÃO)
R\$ 80,00

BALANCEAMENTO VEÍCULO DE PASSEIO
R\$ 32,00

BALANCEAMENTO DE CAMINHONETE
R\$ 40,00

*Válida até 29/05/2020