

# LIDER

Maravilha - Sexta-feira 29 de Maio de 2026 - ED 803



## AUTONOMIA

### Projeto de culinária inclusiva incentiva a inserção de pessoas com deficiência no mercado de trabalho

*Atividade é realizada pela APAE de Maravilha, em parceria com instituições e profissionais de diferentes áreas*

**PÁGINAS:** 16 e 17



## MÊS DAS NOIVAS

Mais de 90 casamentos foram registrados em Maravilha no último ano

**PÁGINAS:** 18 e 19

## INFRAESTRUTURA

Entenda as principais mudanças no fluxo do trânsito previstas no projeto das vias marginais

**PÁGINA:** 22



Município de  
**MARAVILHA**

## EDITORIAL

Nossa edição de maio tem como ponto central a inclusão, algo capaz de transformar vidas e ampliar oportunidades. A matéria de capa apresenta o projeto de culinária realizado pela APAE, que prepara jovens e adultos com deficiência intelectual, deficiência múltipla e/ou Transtorno do Espectro Autista para o mercado de trabalho formal. Mais do que ensinar uma profissão, a iniciativa valoriza potencialidades, estimula a independência e reforça algo essencial: toda pessoa merece espaço, reconhecimento e a oportunidade de construir sua própria trajetória.

Essa mesma perspectiva aparece em outra matéria, que destaca o trabalho realizado pelo Centro de Referência Paralímpico de Maravilha. Histórias assim mostram como o incentivo pode abrir caminhos, fortalecer a autoestima e permitir que cada pessoa desenvolva seu potencial.

Mas maio também nos convida a olhar para outro tipo de amor, aquele que se constrói na escolha diária de caminhar ao lado de alguém. Em clima de mês das noivas, acompanhamos a história de um casal que compartilha

como a espiritualidade se tornou parte essencial da vida a dois, ajudando a fortalecer o relacionamento diante das alegrias e desafios do cotidiano.

Nesse mesmo horizonte de fé e significado, ganha forma o início da construção do Santuário Nossa Senhora Aparecida, na Linha Primavera Alta. Mais do que um espaço religioso, iniciativas assim valorizam o entorno, criam ambientes de contemplação e oferecem à comunidade lugares onde seja possível desacelerar e reencontrar serenidade em meio à correria do dia a dia.

Entre histórias de inclusão, amor e fé, esta edição nos convida a olhar com mais atenção para os vínculos e para as ações que ajudam a construir uma sociedade mais acolhedora. Boa leitura!

*Henrique Hubner & Camilla Constantin*  
Editor-chefe e editora e jornalista do Líder

## CHARGE

LÍDER

DIRETOR: WOLMIR HUBNER

DIRETORA-COMERCIAL: SIMONE HUBNER

EDITOR-CHEFE: HENRIQUE HUBNER

EDITORA: CAMILLA CONSTANTIN

REDAÇÃO:

CAMILLA CONSTANTIN  
TAMARA FINARDI

DIAGRAMAÇÃO E ARTE:

STEFANY CAROLINE CABRAL GOMES

MARAVILHA

RUA PASTOR ARMANDO CLAAS, 22 - CENTRO  
49. 3664 4721

OS ARTIGOS

ASSINADOS SÃO DE  
RESPONSABILIDADE  
DOS AUTORES E  
NÃO REFLETEM  
NECESSARIAMENTE  
A OPINIÃO DO  
JORNAL O LÍDER.

JUNHO CHEGANDO...



ofertas  
do  
mês  
MACROLAR



Cuba Apoio  
410x330x145mm

R\$189,90



Argamassa  
Piso sob Piso  
Cinza 20kg

R\$26,90



Janela Alumínio  
Correr 2 Folhas  
120x1,00m

R\$299,90

Av. Sete de Setembro, 230 - Centro

(49) 3664-0700



## DIRETO AO PONTO

LUIZ CLÁUDIO CARPES

### NÃO TEREMOS CPI DO MASTER. POR QUE?

Hugo Mota foi taxativo. Não abrirá CPI do banco Master. Por que? Ora, caros leitores. A resposta é óbvia. Há muita gente (inclusive deputados, senadores, etc...) que poderiam “aparecer” em uma CPI. Mota agiu de forma a preservar seus colegas, seus correligionários. A opinião pública que se dane. A pecha de que o Brasil é o país da impunidade, que se ferre! Assim como tivemos com o resultado da CPI do INSS, agora o caso Master também se encaminha para o mesmo final. Não é à toa que o povo brasileiro olha com olhos desconfiados para Câmara dos Deputados, para o Senado, para o STF, para o TSE. As decisões, muitas delas de caráter duvidoso, nos impõe esse pensamento. Que aqui no Brasil segue a impunidade, a falcatura é privilegiada, os golpes são protegidos. Infelizmente, não há como tirar razão da população. Exatamente por decisões como estas. Decisões que são oriundas de quem deveria agir exatamente de forma contrária, privilegiando a boa investigação, a correta apuração dos fatos. Mota disse, em sua justificativa, que a Polícia Federal já está investigando. Isto todos sabemos! Mas a força que a CPI dentro do congresso teria, é algo que não deveria ser desprezado. Mas como estamos tratando de proteção, de ocultação de provas, de necessidade premente de que os nomes da política nacional não tenham sua conduta mais enlameada do que já está, não teremos CPI do Master. Ah, eu estava esquecendo... Estamos em ano eleitoral! Vale tudo pelo voto.

## ESCALA 6X1

### O QUE É MAIS IMPORTANTE

Há tantos casos importantes a serem debatidos. Mas o que rende voto mesmo? A escala 6X1 é uma delas. Já pensou que baita palanque de campanha? O deputado ou o senador que busca a reeleição dizer que “eu trabalhei para reduzir a jornada”? Bem, a estas alturas, o empresário que se ferre também. Ficaram de lado o INSS, a CPI do Master e, pior ainda, a discussão da redução da maioria penal, temas que a sociedade gostaria de uma resposta do Estado, mas não está obtendo. Inclusive, o próprio Partido dos Trabalhadores sequer participou de uma discussão da redução da maioria, dias atrás, deixando apenas o PSOL como defensor que não haja a aludida redução, para punir criminalmente atitudes de jovens entre 16 e 18 anos. Será um ano difícil, porque temas relevantes estão sendo criteriosamente trocados por outros que rendem votos na urna, e não refletem o anseio da população. A bem da verdade, já estamos acostumados a isso, em ano de pleito eleitoral.

### AS DESIGUALDADES NA DISCUSSÃO DO TEMA

O site Poder 360 informou que as discussões em relação a alterações do turno ouviram o dobro de sindicalistas em relação a empresários. Foram ouvidos 71 sindicalistas e 36 empresários. Lógico, há muito mais empregados do que patrões. E, naturalmente, muito mais votos daqueles que se beneficiarão com a alteração, do que os empresários, comerciantes e industriais. Na verdade, fatos como estes nada mais demonstram que o grande interesse não é puro e simplesmente o bem-estar dos trabalhadores, mas fundamentalmente, o voto na urna eletrônica. A discussão se torna desigual e temerária. Mas como já escrevi, eu não tenho a menor dúvida da aprovação da alteração de turnos. Rende votos, é simpático, serve de bandeira de campanha. Enquanto isso, aqueles que defendem o bem-estar dos trabalhadores, um dia a mais para dedicar-se às suas atividades ou lides domésticas, nos chamam a atenção para que não esqueçamos que, durante a pandemia, tivemos vários casos de violência doméstica, exatamente porque cabeça vazia, é oficina do diabo.

É MÊS DE  
**SUPER SEXTA**  
Tá fácil sorrir de novo

📅 26/06 atendimento até a meia-noite

Agende uma avaliação  
📞 0800 310 0310

Sorocaba  
Cantor e embaixador  
OdontoTop

OdontoTop Hospital do Dente | R.T. Cristiano Escarvini | CBO/SC 13.547

**OdontoTop**  
HOSPITAL DO DENTE



## COLUNA RADAR

HENRIQUE HUBNER

*Magnific*



### CONTA DE LUZ MAIS CARA?

A Agência Nacional de Energia Elétrica (Aneel) apresentou uma proposta de revisão tarifária que pode elevar a conta de luz dos catarinenses em até 12% a partir de agosto. Para os consumidores residenciais de Maravilha, o impacto estimado seria de aproximadamente 9,36%. Embora ainda seja uma proposta — e, portanto, possa sofrer alterações —, o cenário é preocupante para famílias e empresas.

Mais uma vez, somos confrontados com o peso crescente dos custos básicos. Em um momento em que muitos já equilibram orçamentos com dificuldade, esse possível reajuste chega como um alerta sobre nossa relação com o consumo de energia.

Pequenas atitudes, como o uso consciente de aparelhos, a troca por equipamentos mais eficientes e o simples hábito de desligar o que não está sendo utilizado, podem fazer diferença real no final do mês. Educação financeira não resolve tudo, mas ajuda a diminuir o impacto.

A proposta ainda passará por consulta pública e pode ser modificada. Porém, independentemente do percentual final, o momento nos convida a refletir: até quando vamos deixar que o custo da energia escape do nosso controle?

### O GESTO QUE DEMONSTRA MATURIDADE EM PROL DO BEM MAIOR

A Câmara de Vereadores de Maravilha realizou o repasse oficial de um veículo Renault Duster à Secretaria Municipal de Saúde. A iniciativa foi possível após a aquisição de um novo automóvel para uso do Legislativo.

Em um cenário político onde frequentemente predominam disputas e interesses particulares, essa ação se destaca pela objetividade e pelo foco no bem comum. O veículo deverá reforçar o atendimento à população, especialmente no transporte de pacientes e nas visitas domiciliares — serviços essenciais que impactam diretamente a qualidade de vida das pessoas.

Quando os poderes atuam com integração e priorizam o interesse coletivo, a cidade como um todo avança. Gestos como esse não apenas resolvem demandas imediatas, mas também contribuem para construir uma cultura de governança mais colaborativa e madura em Maravilha.

Que esse exemplo não fique isolado. Que inspire outras iniciativas onde os recursos públicos sejam efetivamente colocados onde mais se fazem necessários: no cuidado com as pessoas.

*Divulgação/ Câmara de Vereadores*



# R\$ 45 MILHÕES

EM DISTRIBUIÇÃO DE SOBROS AOS COOPERADOS EM 2025

O valor é proporcional à sua movimentação financeira

Acesse o App Sicoob, confira suas contas corrente e capital. Também, solicite na agência a carta ao cooperado.

**SICOOB**

Fotos: Divulgação

## APAE: A INCLUSÃO QUE MARAVILHA PRECISA CELEBRAR



Mais de 550 pessoas participaram, no último sábado, do Chá da Inclusão e do Desfile de Diversidade, Superação e Emoção, promovidos pela APAE de Maravilha. O evento também marcou a entrega oficial de um minibus à entidade.

Momentos como esse revelam o melhor que nossa cidade pode oferecer: a capacidade de unir diferentes gerações e segmentos em torno de um propósito maior. A APAE não apenas organiza eventos bonitos — ela constrói, dia após dia, uma cultura real de acolhimento e respeito às diferenças.

Em um mundo que fala muito de inclusão, Maravilha teve a oportunidade de vivenciá-la de forma concreta e emocionante. O grande desafio, porém, é fazer com que esse espírito não termine quando as luzes do evento se apagam.

**Que o exemplo da APAE nos inspire a levar a inclusão para o cotidiano: nas escolas, nas ruas, nas empresas e nas relações humanas. Porque uma cidade verdadeiramente grande não se mede apenas pelo tamanho, mas pela qualidade do seu olhar para quem é diferente.**

## VIOLETA: QUANDO MARAVILHA GANHA O MUNDO ATRAVÉS DA ARTE



O curta-metragem “Violeta”, dirigido por Bi Naluna e produzido pela RAMA Arte e Cultura, acaba de dar um passo importante na carreira internacional. Gravado inteiramente em Maravilha, o filme foi selecionado para participar de festivais internacionais, na Itália e na Grécia.

O que torna essa conquista ainda mais especial é o tema que o filme aborda com sensibilidade e poesia: o luto gestacional. Uma dor profunda, muitas vezes silenciosa e invisível na sociedade, ganha voz através de uma narrativa delicada e profundamente humana, baseada em vivências reais.

Enquanto muitos ainda olham para Maravilha apenas como uma cidade de trabalho e produção, “Violeta” nos lembra que aqui também existe criação artística de alto nível. Talentos locais são capazes de produzir obras que tocam corações não apenas no Brasil, mas agora também na Europa.

Essa conquista vai além do reconhecimento técnico. Ela representa a coragem de falar sobre temas difíceis, a qualidade do trabalho feito em nossa terra e a possibilidade de colocar Maravilha no mapa cultural internacional. Quantas histórias ainda escondidas em nossa cidade aguardam para serem contadas com a mesma sensibilidade?

Parabenizo a equipe de “Violeta” por transformar dor em arte e por levar o nome de Maravilha para além das nossas fronteiras. Que esse seja apenas o começo de muitos outros reconhecimentos. Porque uma cidade que cria, que sente e que se expressa é uma cidade viva.

## A GRANDE TRANSFORMAÇÃO QUE MARAVILHA ESPEROU POR DÉCADAS

Depois de décadas convivendo com um acesso precário, congestionado e perigoso, Maravilha finalmente começa a vislumbrar um futuro diferente. Com um investimento de R\$ 30,4 milhões do Governo Federal, as obras das vias marginais prometem reorganizar todo o trânsito urbano, separando o fluxo de longa distância do tráfego local.

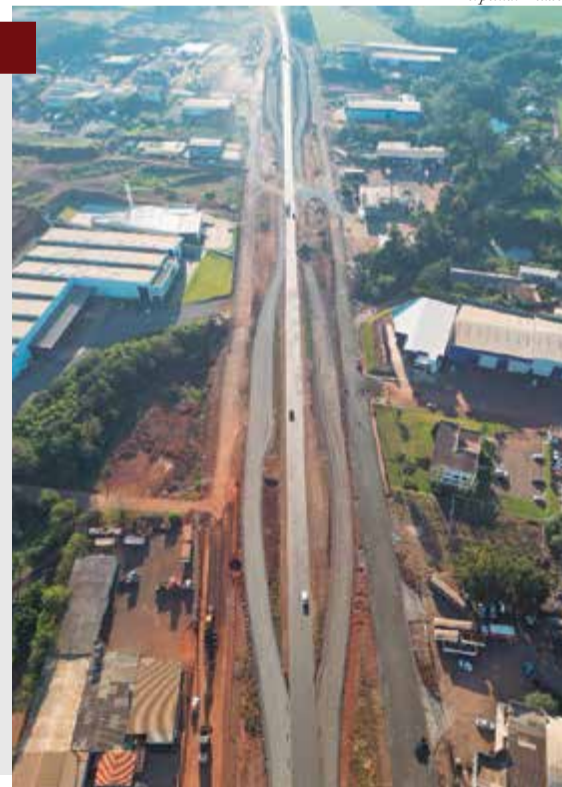
O projeto prevê vias marginais, uma nova ponte sobre o Rio Iracema, ciclovia integrada, novos acessos e rótulas alongadas. O trevo principal deixará de ser uma rotatória circular para ganhar um sistema mais moderno e seguro, enquanto o secundário também passará por mudanças significativas. O objetivo é claro: acabar com os cruzamentos diretos que há anos representam risco à vida de motoristas e pedestres.

Mais do que asfalto e concreto, essa obra representa respeito à vida e ao tempo das pessoas. Quantas famílias já perderam entes queridos ou viveram momentos de tensão nesse ponto? A transformação que está em curso carrega, portanto, um significado profundo para a cidade.

Uma reportagem especial publicada neste mês no **O Líder** detalha todos os aspectos técnicos do projeto, com informações diretas do DNIT. Recomendo a leitura completa para entender a dimensão dessa conquista tão esperada, cuja conclusão está prevista para o segundo semestre de 2027.

Que essa obra não apenas melhore o trânsito, mas também nos faça refletir sobre a importância de planejar o crescimento com responsabilidade. Maravilha merece chegar ao futuro por uma entrada mais segura, moderna e digna.

Perpetuar Filmes





## PSICOLOGIA INFANTIL

PATRÍCIA STÜRMER

### ATENÇÃO INFANTIL: O PROBLEMA NÃO ESTÁ NAS CRIANÇAS

*“Meu filho não para quieto.”*  
*“Ele não consegue prestar atenção em nada.”*  
*“Se distrai com qualquer coisa.”*

Nunca se falou tanto sobre crianças “desatentas”. Em consultórios, escolas e rodas de conversa entre pais, o discurso se repete: “essa geração não consegue se concentrar”. Mas e se estivermos olhando para o lugar errado? Ou seja, estamos considerando o que é esperado para o desenvolvimento dela?

A verdade é mais incômoda: não são as crianças que estão com déficit de atenção, somos nós que estamos exigindo além do que o cérebro delas pode oferecer.

A atenção não nasce pronta. Ela é uma função executiva em desenvolvimento, diretamente dependente da maturação cerebral, especialmente de áreas responsáveis pelo controle inibitório e pela atenção sustentada. Na primeira infância, esse sistema ainda está em formação, por isso esperar que uma criança fique longos períodos sentada, em silêncio e focada em tarefas pouco interessantes não é um sinal de disciplina, mas desconhecimento sobre desenvolvimento infantil.

Do ponto de vista do desenvolvimento, a atenção da criança é, inicialmente, guiada pelo interesse. Ou seja, ela sustenta o foco naquilo que é significativo, lúdico e envolvente. Com o tempo e, principalmente, com mediação do adulto, ela começa a desenvolver a capacidade de manter a atenção mesmo em tarefas menos motivadoras.

Porém, muitas vezes, queremos crianças de quatro, cinco anos com desempenho atencional de crianças muito mais velhas. Queremos foco sem mediação, autorregulação sem ensino, paciência sem construção. E, quando isso não acontece, rapidamente pensamos em rótulos.

Mas há um ponto ainda mais crítico que evitamos encarar: o ambiente que estamos oferecendo. Vivemos em uma cultura de estímulos rápidos (excesso de telas), recompensas imediatas e excesso de informação. E as crianças estão imersas nisso desde muito cedo. O cérebro, naturalmente, se adapta. Ele passa a buscar intensidade, novidade e velocidade e perde tolerância ao que exige esforço, continuidade e persistência.

Depois, esperamos que essa mesma criança sustente atenção em atividades monótonas, longas e pouco significativas. A conta não fecha.

Além disso, ignoramos algo básico: atenção e emoção caminham juntas. Uma criança cansada, frustrada, ansiosa ou sobrecarregada simplesmente não consegue se concentrar. Não é falta de vontade, é imaturidade neuropsicológica.

O que estamos chamando de “déficit” muitas vezes é, na verdade, ausência de mediação adequada. Crianças precisam de adultos que ensinem, sustentem, organizem o ambiente e ajustem expectativas. Por isso, precisamos olhar para três pilares: desenvolvimento, ambiente e regulação emocional.

Isso não significa, porém, que não existam casos em que a dificuldade de atenção foge do esperado para a idade e o contexto. Há crianças que, mesmo com ambiente adequado, mediação consistente e expectativas ajustadas, continuam apresentando prejuízos significativos no funcionamento diário. Nesses casos, é fundamental considerar a necessidade de uma avaliação mais aprofundada e, se necessário, acompanhamento especializado. O cuidado está justamente em não transformar tudo em diagnóstico, mas também em não negligenciar quando ele pode ser necessário.

A pergunta que fica não é “por que as crianças não prestam atenção?”, mas sim: estamos criando condições reais para que elas aprendam a prestar?

E a boa notícia é que a atenção pode ser ensinada e fortalecida por meio de experiências simples: brincadeiras que envolvem turnos, jogos de regras, leitura compartilhada, rotina estruturada e, principalmente, a presença de um adulto que sustenta e direciona esse processo.

Porém, enquanto continuarmos exigindo comportamentos que o cérebro infantil ainda não é capaz de sustentar, vamos seguir confundindo desenvolvimento com problema.

E isso, sim, é algo que precisa da nossa atenção.

## MARAVILHA DAQUI 10 ANOS

# Comunidade acompanha Audiência Pública de lançamento da Revisão do Plano Diretor

*Durante o encontro, equipe técnica destacou importância da participação dos maravilhenses neste trabalho*

TAMARA FINARDI

Durante a noite de quarta-feira (27), foi realizada em Maravilha a Audiência Pública de lançamento do processo de Revisão do Plano Diretor Participativo. O encontro ocorreu na Câmara Municipal de Maravilha.

A audiência foi conduzida por uma equipe da Unochapecó, contratada para desenvolver os trabalhos técnicos. A equipe é composta por arquitetos e urbanistas, advogado, assistentes sociais, engenheiros sanitária e civil, além de bolsistas de extensão. Na oportunidade, foram apresentados os objetivos da revisão, a metodologia de trabalho, o cronograma das atividades e as formas de participação da população. O processo de revisão teve início neste mês, devendo finalizar em maio de 2027.

### Participação da comunidade

As estratégias de participação popular incluem oficinas comunitárias, realizadas na área urbana, em comunidades rurais, com alunos do ensino médio e pessoas atendidas pelo CRAS.

Outra estratégia já em andamento é a disponibilização de um questionário participativo, que poderá ser respondido de forma on-line ou física. O on-line pode ser acessado no QR Code disponibilizado na reportagem. Também na quarta-feira, agentes comunitários de saúde participaram de capacitação para auxiliar quem deseja preencher formulário físico.

Planeja Maravilha



Escaneie o QR Code para acessar o questionário participativo

Durante a apresentação, a equipe destacou que o processo de revisão também contará com a atuação do Núcleo Gestor, instância composta por representantes do Poder Público e da Sociedade Civil, responsável pelo acompanhamento, monitoramento e validação das etapas do trabalho. Pessoas interessadas em integrar o núcleo podem entrar em contato com a equipe, por meio de canais como o Instagram @planejamaravilha ou o email planejamaravilha@gmail.com

Ao final da apresentação, pessoas presentes na audiência pública aproveitaram o espaço para tirar dúvidas e expor demandas do município.

### O que é o Plano Diretor

É uma lei municipal que estabelece diretrizes, regras e estratégias para orientar o desenvolvimento urbano e territorial de um município, definindo como o município deve crescer, onde podem ocorrer determinadas atividades e quais áreas devem ser preservadas, considerando aspectos sociais, ambientais, econômicos e urbanos. A equipe técnica destaca que essa lei não trata apenas da cidade. Em suas diretrizes gerais prevê também a integração e complementaridade entre as atividades urbanas e rurais, tendo em vista o desenvolvimento socioeconômico do Município e do território sob sua área de influência.

Tamara Finardi/Lider



Audiência reuniu mais de 50 pessoas na noite de quarta-feira (27)

## EM MARAVILHA

# Escolha das Soberanas será no dia 11 de julho

CAMILLA CONSTANTIN

O Município de Maravilha, por meio do Departamento de Cultura, está com inscrições abertas para o concurso que elegerá a Rainha, a 1ª Princesa e a 2ª Princesa para o período 2026/2028. Podem participar mulheres de 18 a 25 anos, residentes em Maravilha há pelo menos dois anos, com título de eleitor no município e disponibilidade para representar a cidade em eventos oficiais, culturais e também na FECIMAR.

As inscrições são gratuitas e podem ser realizadas até terça-feira (2), junto ao Departamento de Cultura. A escolha das soberanas acontecerá no dia 11 de julho de 2026. Durante o desfile, as candidatas serão avaliadas nos critérios de comunicação oral, simpatia, beleza, expressão corporal, postura e desenvoltura. Mais informações, regulamento e ficha de inscrição podem ser obtidos no Departamento de Cultura ou pelo telefone (49) 98833-4257.



**MEDICINA  
E SAÚDE**  
DR. GEOVANI DELEVATI



Divulgação

## Cirurgia robótica revoluciona tratamento do câncer de próstata

O câncer de próstata é o tipo de tumor mais comum entre os homens brasileiros, depois do câncer de pele não melanoma. Com os avanços da medicina, a cirurgia robótica vem se destacando como uma das técnicas mais modernas e eficazes no tratamento da doença, oferecendo benefícios importantes aos pacientes.

A cirurgia robótica é realizada com o auxílio de um sistema tecnológico avançado, no qual o médico controla braços mecânicos por meio de um console. Apesar do nome, o robô não atua sozinho: todos os movimentos são comandados pelo cirurgião, com alta precisão e visão ampliada da região operada.

Entre as principais vantagens da técnica está a maior precisão durante o procedimento. A tecnologia permite movimentos delicados e mais seguros, reduzindo o risco de lesões em nervos e estruturas importantes localizadas próximas à próstata.

Outro benefício importante é a menor perda de sangue durante a cirurgia. Como os cortes são pequenos e os movimentos mais controlados, o sangramento costuma ser reduzido, diminuindo também a necessidade de transfusões.

**A recuperação do paciente tende a ser mais rápida em comparação à cirurgia convencional.** Em muitos casos, o homem recebe alta hospitalar em um ou dois dias e consegue retornar às atividades cotidianas em menos tempo.

A cirurgia robótica também proporciona menos dor no pós-operatório. Como o procedimento é minimamente invasivo, o desconforto costuma ser menor, reduzindo o uso de medicamentos analgésicos.

Outro aspecto relevante é a diminuição do risco de infecções. As pequenas incisões favorecem uma cicatrização mais rápida e segura, além de deixarem cicatrizes discretas.

Especialistas destacam ainda os benefícios relacionados à qualidade de vida. A preservação dos nervos responsáveis pela função urinária e sexual é uma das maiores preocupações durante o tratamento do câncer de próstata. Com a precisão do sistema robótico, aumentam as chances de preservação dessas funções.

A redução da incontinência urinária e das dificuldades de ereção após a cirurgia é considerada um dos grandes avanços da técnica. Embora cada caso seja diferente, muitos pacientes apresentam recuperação funcional mais satisfatória.

Além dos benefícios ao paciente, a cirurgia robótica oferece melhor visualização ao médico. As imagens em alta definição e em três dimensões permitem identificar detalhes anatômicos com mais clareza durante a operação.

No Brasil, o número de hospitais que oferecem o procedimento vem crescendo nos últimos anos, principalmente em grandes centros médicos. Apesar disso, o custo ainda é considerado elevado, o que limita o acesso de parte da população.

Mesmo assim, médicos afirmam que a cirurgia robótica representa um importante avanço no combate ao câncer de próstata, unindo tecnologia, segurança e melhores resultados para os pacientes.

Com diagnóstico precoce e tratamento adequado, as chances de cura do câncer de próstata podem ser bastante elevadas, reforçando a importância dos exames preventivos e do acompanhamento médico regular.

**Ceu**  
Clínica Endócrino - Urológica

Diretor Técnico  
Dr. Geovani Delevati  
CRM 9861

Aline Hubner Endocrinologista CRM/SC 10365	Geovani Delevati Urologista CRM/SC 9861	Ricardo Martins Urologista CRM/SC 12107
--	---	---

Rua Chui, 273 - 5º andar, Centro  
São Miguel do Oeste  
(49) 3622 4876

Av. Sul Brasil, 583, sala 206, 2º andar  
Policlínica Central, Centro - Maravilha SC  
(49) 99127 7205



**Patrícia A. Stürmer**  
Psicóloga CRP 12 08243

(49) 99156-0284

patriciasturmer@yahoo.com.br

@psi.patriciasturmer

Iliê Clínica Integrada - Av. Sul Brasil,  
565, Centro - Maravilha/SC



## DIREITO E JUSTIÇA

LETÍCIA BERTOLDI BENVENUTTI  
Advogada

### O DIREITO QUE NOS UNE: REFLEXÕES SOBRE JUSTIÇA, CIDADANIA E COTIDIANO

É com satisfação e coração aberto ao encontro e à partilha que dou as boas-vindas a você, leitor(a), nesta que é a nossa primeira conversa de muitas que virão. Assumir este espaço na coluna “Direito e Justiça” é, antes de tudo, o privilégio de estender uma ponte entre o mundo jurídico e seu grande protagonista, que é o ser humano. A escrita possui a capacidade de transformar a tinta do jornal em um convite ao diálogo, aproximando o conhecimento das leis à vida da nossa comunidade.

Como advogada e professora, convivo diariamente com o Direito em sua forma escrita, técnica e acadêmica. Sempre compreendi que o meu ofício carrega, antes de tudo, o compromisso de contribuir com a sociedade, afinal, nossa Constituição Federal de 1988, poeticamente batizada de “Constituição Cidadã”, não nasceu para repousar silenciosa nas prateleiras das bibliotecas. Ela pulsa nas ruas, está presente nos lares e se materializa cada vez que um cidadão compreende o valor de sua própria dignidade, sua postura como integrante de uma comunidade e adquire consciência dos seus direitos e limites.

O direito se faz presente nos silêncios, nos gestos e nas escolhas mais simples do nosso dia. Ele se revela, por exemplo, quando compramos o pão de cada dia, amparados pelo Código de Defesa do Consumidor. Manifesta-se na “boa-fé objetiva”, esse fio invisível de lealdade, transparência e mútua confiança que deve guiar as nossas relações e negócios. No campo profissional, empresas batalham diariamente para se manterem ativas e necessárias economicamente, administrando com resiliência os complexos desafios dos encargos tributários e trabalhistas. No entardecer da existência, o Direito das Sucessões se apresenta não apenas como uma partilha fria de patrimônio, mas como um ato de cuidado e preservação do produto material de uma vida, que pode significar, por meio do planejamento da herança, como uma forma de evitar conflitos futuros entre quem amamos. E mesmo nos momentos de dificuldades financeiras, quando a cobrança de dívidas se faz necessária, a lei nos recorda que a justiça não se alimenta do constrangimento; o credor tem o legítimo direito de receber (e dispõe de múltiplas formas de cobrar judicialmente), mas o devedor guarda consigo o manto inviolável de sua dignidade.

O propósito desta coluna é, portanto, aproximar a justiça da linguagem cotidiana, para revelar a sua face mais humana, além de, claro, promover análises críticas sobre as atualidades legislativas e jurisprudenciais. Mensalmente, este espaço trará reflexões que traduzem a teoria legal para a realidade prática que compartilhamos em nossa região. Falaremos sobre proteção ao crédito, direitos das famílias, relações de consumo, planejamento sucessório, decisões dos tribunais, dentre tantas outras temáticas, sempre sob a ótica da prevenção jurídica e da harmonia social.

A informação é a luz que dissipa as sombras da vulnerabilidade. Quando conhecemos nossos direitos e deveres, tornamo-nos forças ativas de uma sociedade mais consciente e passamos a ter mais segurança. Convido você a caminhar comigo nesta jornada. Como é que o direito faz parte da sua vida? Este espaço é, essencialmente, seu. Estarei sempre aberta ao diálogo. Seja muito bem-vindo(a)!

Letícia Bertoldi Benvenuti: Advogada e professora do curso de Direito da Unoesc | Mestre em Direito e Especialista em Direito Imobiliário  
Contato: [advleticiabenvenuti@gmail.com](mailto:advleticiabenvenuti@gmail.com)

## EXPANSÃO REGIONAL

# Centro de Referência Paralímpico de Maravilha amplia acesso ao paradesporto

*Projeto desenvolvido em parceria com o Comitê Paralímpico Brasileiro expande atividades para outros municípios*

TAMARA FINARDI

O Centro de Referência Paralímpico de Maravilha é um dos 106 instalados no Brasil com o intuito de fortalecer o paradesporto. Esses centros fazem parte do Plano Estratégico do Comitê Paralímpico Brasileiro (CPB), com o objetivo de aproveitar espaços esportivos no país para oferecer modalidades paralímpicas, desde a iniciação até o alto rendimento.

A parceria entre o CPB e o Município de Maravilha está próxima de completar um ano. Atualmente, em Maravilha, o projeto conta com 63 alunos vinculados e oferece cinco modalidades de esporte adaptado: **atletismo, tênis de mesa, badminton, taekwondo e bocha**. As atividades atendem pessoas com deficiência física, visual, intelectual e auditiva, além de pessoas com Transtorno do Espectro Autista (TEA) e diferentes comprometimentos motores, cognitivos e funcionais.

As pessoas interessadas em participar das atividades podem entrar em contato diretamente com a Secretaria de Esporte, Juventude e Lazer de Maravilha.

### Avanços

O secretário de Esporte, Juventude e Lazer de Maravilha, Eduardo Stieler, avalia que os avanços foram significativos, principalmente no fortalecimento e na ampliação do acesso ao paradesporto na região. *“Nós já começamos a perceber mudanças importantes na autoestima, socialização, autonomia e qualidade de vida dos participantes. Muitas famílias relatam melhora no convívio social, na confiança e até no interesse escolar dos alunos envolvidos nas atividades”*.

Para o supervisor do Centro de Referência Paralímpico de Maravilha, Douglas Lago, *“tornar-se referência no esporte adaptado na região é um sentimento inigualável, pois estamos avançando em uma realidade onde, anteriormente, a inclusão da pessoa com deficiência no esporte era praticamente inexistente”*.

A equipe de Maravilha avalia que um dos principais resultados do trabalho realizado até aqui foi o aumento no número de pessoas atendidas, além da ampliação das modalidades ofertadas e da expansão para outros mu-

nicipios. Em Maravilha, também são atendidos atletas de Cunha Porã, São Miguel da Boa Vista, Tigrinhos, Bom Jesus do Oeste e Romelândia.

Além disso, entre abril e maio deste ano, foram implementados três núcleos do projeto. Um deles fica em Modelo, onde também são atendidos os municípios de Serra Alta e Sul Brasil; outro fica em Pinhalzinho, que também atende Nova Erechim, Nova Itaberaba, Saudades e Águas Frias; e o terceiro polo está em São Miguel do Oeste.

### Metas

Levantamento da pasta do Esporte indica que existem mais de 150 estudantes com deficiência matriculados nas redes municipal e estadual de ensino em Maravilha, o que demonstra um grande potencial de crescimento do projeto. Portanto, o secretário destaca que a meta inicial é alcançar pelo menos 100 alunos atendidos diretamente em Maravilha. Ele também revela que atualmente está sendo estudada a viabilidade da implantação da natação paralímpica no município.

### Parceria

O secretário Eduardo explica que, a partir desta parceria com o CPB, o Comitê oferece suporte técnico e institucional, que inclui a contratação de um supervisor do Centro de Referência e também de um profissional com carga horária de 20 horas para atuação nas modalidades paralímpicas. O órgão também contribui parcialmente com materiais esportivos e desenvolve ações de capacitação e formação profissional em parceria com o município, como seminários e atividades voltadas à qualificação dos profissionais da região que atuam com o paradesporto.

Já o Município de Maravilha, por meio da pasta do esporte, é responsável pela coordenação prática do projeto, disponibilização da estrutura física, ampliação da equipe de profissionais, apoio complementar com materiais esportivos e custeio das despesas relacionadas às competições, eventos e participação esportiva dos atletas - a exceção é o Festival Paralímpico, ação promovida diretamente pelo CPB em parceria com os Centros de Referência do Brasil.



Atualmente, os treinamentos do Centro de Referência acontecem em diferentes espaços esportivos do município, de acordo com as características de cada modalidade. Um destes locais é o Tomatão

Divulgação



## EDUCAÇÃO EM FOCO

DILVA BERTOLDI BENVENUTTI  
Doutora em Educação nas Ciências

### A GERAÇÃO QUE DESAPRENDEU A VISITAR

Houve um tempo em que as portas das casas permaneciam abertas não apenas por causa do calor do interior, mas porque as pessoas ainda acreditavam que a vida precisava ser compartilhada. Visitar alguém não exigia agenda digital, confirmação em aplicativo ou aviso prévio. Bastava chegar. E quase sempre havia café passado na hora, bolo simples sobre a mesa e uma alegria sincera em receber.

As crianças tomavam banho cedo porque “a família ia fazer visita”. Todos caminhavam juntos pelas ruas, muitas vezes à noite, sem pressa e sem medo. Ao chegar, repetia-se um ritual quase sagrado: cumprimentos demorados, cadeiras arrastadas na sala, conversas que atravessavam horas e gargalhadas que enchiam a casa de humanidade. Enquanto os adultos proseavam, os pequenos observavam os retratos na parede, as imagens dos santos, as flores sobre a mesa. Tudo parecia simples. E talvez fosse justamente por isso que era tão grandioso.

O café servido não era apenas café. Era afeto em forma de alimento. Pães, bolos, broas, queijo fresco, manteiga, leite fumegando e biscoitos divididos entre histórias e risos. Ninguém precisava de entretenimento sofisticado porque a vida acontecia ali: no encontro, no olho no olho, na escuta demorada, no pertencimento silencioso que se criava entre as pessoas.

Hoje, em tempos de hiperconexão, nunca estivemos tão distantes. As casas ficaram maiores, os muros mais altos, os portões eletrônicos mais modernos e os corações mais inacessíveis. Conversamos diariamente por mensagens instantâneas, reagimos com emojis, compartilhamos fotos e acompanhamos a rotina uns dos outros pelas redes sociais. Ainda assim, muita gente já não sabe mais como é sentar na sala de alguém sem olhar o celular a cada minuto.

Vivemos correndo. Corremos atrás de metas, produtividade, dinheiro, resultados, consumo, status e reconhecimento. O tempo passou a ser tratado como mercadoria e o descanso quase virou culpa. Trabalha-se demais, sente-se de menos. Multiplicaram-se os interesses econômicos, mas diminuíram os encontros verdadeiros. Há famílias que moram na mesma casa e quase não conversam. Há amigos que se acompanham virtualmente, mas já não compartilham a vida real.

Talvez por isso cresça também um sentimento silencioso de vazio. Nunca houve tanto acesso à informação e, paradoxalmente, tanta falta de sentido. A sociedade do desempenho ensinou as pessoas a produzirem muito e sentirem pouco. E quando os vínculos humanos enfraquecem, sobra um espaço difícil de preencher. Não por acaso, aumentam os casos de ansiedade, depressão, esgotamento emocional e solidão profunda. Há quem tenha centenas de contatos no celular, mas ninguém para tomar um café numa tarde difícil.

As visitas desapareceram aos poucos, quase sem percebermos. Agora marcamos encontros em cafés, restaurantes ou shopping centers. Encontramo-nos fora porque talvez tenhamos desaprendido a abrir as portas de dentro, as da casa e as da alma. Receber alguém passou a parecer inconveniente. Exige tempo, presença, escuta, disponibilidade emocional. E numa sociedade acelerada, tudo aquilo que exige humanidade parece excessivo.

Enquanto isso, muitas casas transformaram-se em espaços silenciosos, onde cada um vive isolado em sua própria tela. O jantar compartilhado foi substituído pela pressa. O diálogo, pelo envio de mensagens rápidas. O abraço, por figurinhas digitais. E a vida vai perdendo sabor justamente porque vai perdendo convivência. Talvez a modernidade tenha nos oferecido velocidade, mas roubado permanência. Ganhamos tecnologia, perdemos ritual. Ganhamos conexão, perdemos convivência. E, aos poucos, fomos nos formando em solidão.

Ainda há tempo, porém, de reaprender certas delicadezas. Fazer um café sem motivo. Visitar sem pressa. Escutar sem interrupções. Permanecer mais tempo à mesa. Permitir que a casa volte a ter cheiro de encontro e não apenas de passagem. Porque algumas memórias não envelhecem: continuam morando dentro de nós como pequenas luzes acesas na noite.

Talvez a felicidade, tão procurada em lugares distantes, ainda esteja escondida justamente ali numa conversa demorada, num bolo simples, numa porta aberta, numa visita inesperada. Talvez salvar os encontros humanos seja também uma forma de salvar a nós mesmos.

Professora Dra. Dilva Bertoldi Benvenutti

## PARABÉNS

# COPEMA celebra 50 anos de história em Maravilha

*Cinquentenário celebrado em maio é marcado por ações especiais*

A COPEMA Distribuidora Automotiva está vivendo um momento marcante neste mês de maio: a celebração de seus 50 anos de história. Tradicional em Maravilha, a empresa comemora o cinquentenário com orgulho, reunindo clientes, colaboradores, amigos e familiares em uma programação especial.

Os sócios-proprietários Wilson Luiz Bernardi e Beatriz Bernardi celebram a trajetória construída ao longo de cinco décadas e destacam a dedicação e o trabalho sério que marcam a história do empreendimento desde 1976: “É uma longa história, com muitos desafios e conquistas. Trabalhando muito sério, conquistamos um mercado bem consolidado”.

Beatriz ressaltou a importância do envolvimento da família no negócio, e o legado familiar. Ela também faz questão de reconhecer a importância da equipe de colaboradores no sucesso da empresa. Atualmente, 14 funcionários atuam na COPEMA Distribuidora Automotiva há mais de 10 anos,

sendo que o colaborador mais antigo soma 43 anos de dedicação. “Grande parte do nosso sucesso está nas mãos dos colaboradores”, pontua.

A celebração dos 50 anos da COPEMA Distribuidora Automotiva reforça a trajetória de uma empresa construída com dedicação, seriedade e compromisso com clientes, colaboradores e com o crescimento da comunidade de Maravilha.

Tamara Finardi/Lider



Wilson Luiz Bernardi e Beatriz Bernardi demonstram orgulho da trajetória de cinco décadas da empresa

Divulgação/COPEMA



Empresa é reconhecida pela tradição e inovação em autopeças

## MUDANÇA

# Rede Feminina altera horário de coleta do preventivo

CAMILLA CONSTANTIN

A Rede Feminina de Combate ao Câncer de Maravilha informou mudanças nos horários de coleta do exame preventivo (Papanicolau). A partir de junho, os atendimentos serão realizados exclusivamente no período da tarde, das 13h às 17h. De acordo com a entidade, a alteração ocorre em razão da licença-maternidade da enfermeira responsável e a previsão é de que o

novo horário seja mantido pelos próximos quatro meses.

A Rede Feminina também reforça algumas orientações, como permanecer três dias sem relação sexual e aguardar cinco dias após o término da menstruação para realizar o exame. No dia do atendimento, é necessário apresentar RG, CPF e cartão do SUS. A coleta do preventivo é realizada na sede da entidade, sem necessidade de agendamento prévio.



## Variedades

### Sudoku

8				2		9	1	
2	3	4	5	1				7
7	1			8			5	4
6			1			3		5
1	8	5				7	2	
	4		6		2	8		
	6	8				4		
						1	6	2
			4		7	5	3	

#### Resolução

8	2	1	4	6	7	5	3	9
4	7	3	8	9	5	1	6	2
5	6	8	2	3	1	4	7	9
3	4	7	6	5	2	8	9	1
1	8	5	9	4	3	7	2	6
6	9	2	1	7	8	3	4	5
7	1	9	3	8	6	2	5	4
2	3	4	5	1	9	6	8	7
8	5	6	7	2	4	9	1	3

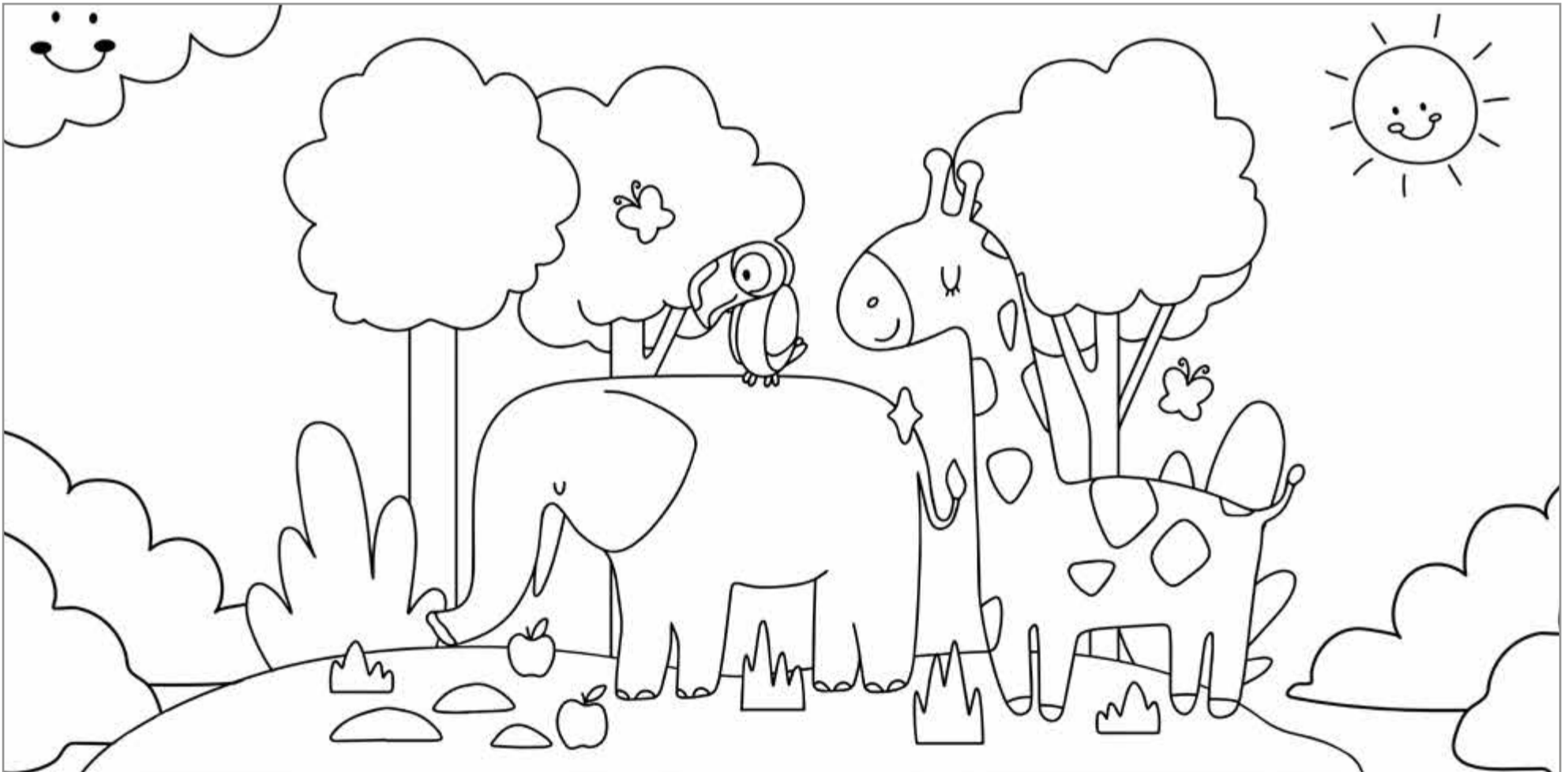
Preencha a grade para que cada linha, coluna e grade 3x3 contenha os dígitos de 1 a 9. Isso significa que nenhum número seja repetido em qualquer linha, coluna ou caixa.

### Caça-palavras | Casamento

D	O	E	E	U	I	S	I	R	W	I	C	E	I	R	M	U	K	D	I	N	R
O	T	C	N	S	L	N	E	E	O	D	I	A	O	A	E	O	B	I	F	R	H
A	T	L	E	A	P	R	B	O	L	O	R	I	R	R	L	S	U	O	I	T	H
A	O	V	R	R	D	O	C	D	L	I	T	I	I	O	T	O	N	T	A	I	S
I	O	C	A	S	I	F	S	S	G	N	D	S	L	E	A	R	R	C	E	M	E
E	R	E	D	G	E	M	E	A	A	O	E	E	I	U	N	N	A	F	L	F	P
A	E	L	R	W	S	Y	Ô	S	E	I	M	T	M	C	A	L	H	N	E	H	A
L	E	E	W	N	I	N	P	N	T	V	T	E	T	T	N	D	I	M	H	W	J
I	J	B	T	E	G	W	D	H	I	A	A	D	O	Y	N	S	E	S	E	P	E
A	Y	R	I	T	R	R	L	T	M	A	S	R	F	S	E	A	D	M	L	I	M
N	P	A	D	R	I	N	H	O	I	Ú	E	T	B	S	H	S	O	U	E	E	O
Ç	I	N	E	O	N	O	R	E	H	H	S	U	D	A	E	P	Y	H	D	L	T
A	T	T	I	E	A	I	R	N	S	K	Q	I	D	W	E	R	H	T	L	D	E
E	F	E	E	Y	L	V	S	A	T	U	D	E	C	C	I	E	T	W	R	G	H
M	R	A	U	E	D	O	H	R	Ê	D	D	A	M	A	D	E	H	O	N	R	A
I	E	P	D	M	A	D	R	I	N	H	A	H	I	S	U	D	N	R	M	E	L

- ALIANÇA
- AMOR
- BOLO
- BUQUÊ
- CELEBRANTE
- CERIMÔNIA
- DAMADEHONRA
- ESPOSA
- FESTA
- GRINALDA
- IGREJA
- LUADEMEL
- MADRINHA
- MARIDO
- MÚSICA
- NOIVA
- NOIVO
- PADRINHO
- PAJEM

### Para colorir



## Variedades

## HORÓSCOPO PARA JUNHO DE 2026



## ÁRIES

O Signo de Áries entra em junho em um ritmo diferente. Se maio trouxe aceleração e vontade de conquistar espaço, agora o céu pede mais paciência e maturidade. A sensação de lentidão, cobrança e até cansaço emocional

pode aparecer com força em alguns momentos. Áries costuma agir rápido, mas junho mostra que nem tudo se resolve na velocidade que você gostaria.

É um mês de amadurecimento, em que você pode perceber com mais nitidez quais estruturas precisam ser fortalecidas. Mas o clima melhora entre os dias 22 e 27. É um bom momento para agir de forma estratégica, fortalecer conexões, buscar novas fontes de renda e investir energia no que pode gerar segurança no futuro.



## LEÃO

O Signo de Leão entra em um dos períodos mais favoráveis do ano para magnetismo e conexões afetivas. Sua presença tende a chamar mais atenção naturalmente: é como se o céu suavizasse sua intensidade habitual e deixasse seu brilho ainda mais atraente. Esse trânsito

favorece mudanças de visual, cuidados com a aparência e foco em bem-estar.

Além disso, é um momento positivo para fortalecimento de relações importantes. Quem já está em um relacionamento pode sentir mais cumplicidade e prazer na convivência. Já quem está só tende a perceber uma movimentação maior na vida amorosa. Eventos sociais ganham destaque a partir da segunda metade do mês. Vale aceitar convites e investir em contatos pessoais e profissionais. Sua imagem está em alta, e isso pode abrir portas interessantes.



## SAGITÁRIO

Algumas pessoas do signo sentirão o mês de forma intensa e transformadora, enquanto outras experimentarão um período mais leve e reflexivo. A sensação é de inquietação constante, como se algo dentro de você pedisse liberdade e renovação imediata. Mudanças em relações,

trabalho ou planos de vida podem surgir de forma repentina.

Ao mesmo tempo, cresce a necessidade de experimentar novos caminhos e se afastar de tudo que parece limitador. O cuidado será não tomar decisões radicais apenas pela vontade de escapar do desconforto. Nem toda ruptura precisa acontecer no impulso. O período favorece experiências que ampliem sua visão de mundo: cursos, contatos com pessoas diferentes, espiritualidade, cultura e até viagens ganham um significado especial.



## TOURO

Junho de 2026 mantém acesa a energia de movimento que começou no fim de maio. Se você vinha esperando o momento certo para fazer mudanças, o céu mostra que talvez esse momento já tenha chegado. Há mais força para enfrentar desafios,

assumir protagonismo e avançar em metas que exigem constância e determinação.

Mas vale atenção ao excesso de rigidez. Dificuldade em ceder ou insistência em controlar tudo tende a gerar desgaste desnecessário: o segredo é encontrar equilíbrio entre firmeza e flexibilidade. Projetos começam a destravar e desafios que pareciam complicados podem se tornar mais simples do que você imaginava. É um excelente período para investir em novos objetivos, cuidar do corpo e confiar mais no seu potencial.



## VIRGEM

Depois de períodos mais exigentes, junho chega com uma energia leve para o Signo de Virgem. O mês favorece trocas intelectuais e conexões que ajudam você a ampliar horizontes. Aos poucos, a sensação é de que a vida começa a ficar menos pesada e

mais interessante. Inclusive, você pode sentir mais prazer em sair da rotina!

Existe uma vontade intensa de aprender, descobrir novos interesses e explorar possibilidades. Por isso, cursos e viagens ganham impulso ao longo do mês. Junho convida Virgem a olhar menos para as cobranças e mais para tudo que pode crescer através das trocas humanas. Pessoas, experiências e ideias novas têm muito a ensinar agora, e o céu pede para você viver isso com mais leveza e alegria.



## CAPRICÓRNIO

Junho de 2026 convida o Signo de Capricórnio a olhar com mais atenção para os relacionamentos e as parcerias importantes da sua vida. Depois de períodos mais focados em responsabilidades e objetivos individuais, o céu agora mostra que algumas construções só

fazem sentido quando existem trocas verdadeiras e espaço para conexão.

No campo profissional, sociedades e trabalhos em conjunto ganham destaque, trazendo oportunidades promissoras e sensação maior de expansão. Há mais leveza nas trocas, mais abertura emocional e uma sensação agradável de acolhimento. Junho mostra que dividir a caminhada não significa perder autonomia. Pelo contrário: algumas conexões podem fortalecer justamente aquilo que você vem tentando construir sozinha(o) há tanto tempo.



## GÊMEOS

Em junho de 2026, o Signo de Gêmeos ganha um olhar mais prático para a vida. Questões ligadas a recursos materiais e segurança financeira ganham destaque! Para um signo tão ligado a ideias e trocas intelectuais, esse pode ser um período importante para

transformar pensamentos em estratégias concretas.

Situações inesperadas podem alterar planos, mas também abrir caminhos mais alinhados com quem você realmente quer ser. Novas oportunidades podem surgir e existe uma sensação maior de abundância e expansão. É um ótimo momento para apresentar projetos e reorganizar a vida financeira, só vale tomar cuidado com exageros ou decisões otimistas demais. Junho mostra que inteligência e planejamento podem levar você muito mais longe.



## LIBRA

Junho traz experiências bem diferentes para o Signo de Libra, dependendo do período do seu aniversário. Quem nasceu até o dia 14 de outubro pode sentir junho mais exigente emocional e profissionalmente. Relações importantes, trabalho e compromissos tendem a

pesar mais, exigindo maturidade e limites bem definidos. Pode ser desconfortável, mas também muito produtivo para perceber situações em que você vem cedendo além do saudável.

Já quem nasceu a partir do dia 14 sentirá uma tendência ao excesso de otimismo. Planos grandiosos e promessas tentadoras podem parecer irresistíveis agora. O problema é que nem tudo será tão simples quanto aparenta no primeiro momento. Avalie oportunidades com calma e evite decisões precipitadas, principalmente envolvendo dinheiro.



## AQUÁRIO

O mês de junho começa em ritmo mais lento para o Signo de Aquário, que costuma viver sempre projetado no futuro, buscando novidades e mudanças constantes. No entanto, junho pede justamente o contrário: mais presença e menos pressa. O mês

traz o ensinamento de respeitar o tempo das coisas.

Para quem está em um relacionamento, a segunda metade do mês favorece conexão, carinho e momentos de cumplicidade. Pequenos gestos fazem diferença agora. Já as pessoas solteiras podem perceber uma abertura maior para conhecer alguém interessante, especialmente através de encontros e situações sociais. No trabalho, negociações e parcerias também encontram um clima mais favorável depois do dia 13.



## CÂNCER

Junho de 2026 promete ser um dos períodos mais especiais do ano para o Signo de Câncer. O céu concentra energias importantes no seu signo e favorece tudo que envolve autoestima, visibilidade, relações e crescimento pessoal.

É um mês para se perceber com mais confiança, ocupar espaços e permitir que as pessoas enxerguem quem você é.

Assim, convites, encontros e situações que aumentem sua visibilidade merecem atenção. Conversas fluem melhor, mal-entendidos podem ser resolvidos e existe mais segurança para mostrar ao mundo sua opinião e sua sensibilidade. Junho é um mês para confiar mais em si e aceitar o que a vida está tentando oferecer. Em vez de se esconder, o momento pede exatamente o contrário: presença, autenticidade e coragem para ocupar o espaço que é seu.



## ESCORPIÃO

Para o Signo de Escorpião, junho de 2026 tende a ser um mês intenso, especialmente nas relações pessoais e profissionais. Discussões mal resolvidas, disputas de poder e irritações acumuladas podem aparecer com mais força.

Parceiros, colegas ou familiares podem parecer mais difíceis de lidar, enquanto você sente que precisa defender seu espaço. O desafio será não transformar qualquer diferença em batalha.

Palavras ditas no calor do momento ou atitudes movidas pelo orgulho podem deixar marcas difíceis de reparar depois. Antes de agir, tente entender o que realmente está provocando sua irritação. Por isso, tenha paciência! Escolher melhor as próprias batalhas será uma das lições mais valiosas do mês.



## PEIXES

Junho de 2026 chega mais leve, criativo e inspirador para o Signo de Peixes. Sua imaginação fica ainda mais fértil, favorecendo tudo que envolva arte, estética e emoções transformadas em expressão. Há mais abertura para viver conexões afetivas com leveza e encanta-

mento.

Trocas criativas e contatos com pessoas que compartilham interesses parecidos tendem a fazer muito bem para sua energia. É um ótimo período para compartilhar projetos, mostrar talentos e dar voz ao que normalmente fica apenas no campo da imaginação. Junho favorece tudo que desperta entusiasmo verdadeiro e fortalece sua conexão com aquilo que faz sentido para o coração. Por fim, para quem tem filhos, o período promete momentos especialmente felizes e afetivos em família.



## CUIDE-SE!

MAYARA GOLZER  
Fisioterapeuta CREFITO 243462-F

### PISADA INFANTIL: OS SINAIS QUE MERECEM ATENÇÃO DOS PAIS

Seu filho reclama de dores nas pernas, tem quedas frequentes ou desgasta os calçados de forma irregular? A causa pode estar na pisada. Alguns sinais no dia a dia podem indicar alterações na pisada infantil e merecem atenção dos pais. Crianças que caminham com os pés “caídos” para dentro ou para fora, tem quedas ou tropeçam com frequência, se queixam de cansaço ou dores nas pernas e joelhos, tem desgastes irregulares nas solas dos calçados ou tem dificuldades durante a prática de atividades físicas, podem estar sofrendo com sobrecarga relacionada ao alinhamento dos pés. A observação precoce desses sinais é importante para auxiliar no desenvolvimento saudável, equilíbrio e conforto da criança durante o crescimento.

Embora algumas alterações na pisada façam parte do desenvolvimento natural das crianças, nem todas devem ser consideradas normais quando persistem por muito tempo ou vem acompanhadas de dor, desequilíbrios e dificuldades no dia a dia. Pés muito planos, com excesso de pronatação, ou pisada mais para fora, com excesso de supinação, podem desalinhar joelhos e quadris, alterando toda postura e gerando sobrecargas musculares e articulares ao longo do crescimento. Portanto, a avaliação fisioterapêutica é importante para identificar quando há necessidade de palmilhas ortopédicas e orientações individualizadas.

Na BioPé a avaliação da pisada é realizada de forma individual, unindo conhecimento fisioterapêutico e tecnologia 3D, observando não apenas os pés, e sim toda a biomecânica da pisada, que envolve alterações na distribuição de carga, padrões de movimento, postura e marcha, os quais influenciam no desenvolvimento motor da criança. Com auxílio do escaneamento 3D, é possível obter medidas precisas dos pés, permitindo uma análise mais detalhada para a confecção de palmilhas personalizadas conforme a necessidade observada na avaliação de cada pessoa, auxiliando em uma melhor distribuição de cargas, maior conforto e adaptação ao formato individual de cada pisada. Além disso, o acompanhamento adequado durante o crescimento pode contribuir para hábitos de movimentos mais saudáveis e maior qualidade de vida.

Além da importância da atenção da pisada na infância, adultos também podem se beneficiar da avaliação e correção da pisada, principalmente em casos de dores, sobrecargas, alterações posturais, desconforto ao caminhar ou praticar esportes. A BioPé realiza avaliações personalizadas para diferentes idades, buscando mais conforto, equilíbrio e qualidade de vida no dia a dia.

BioPé | Palmilhas 3D

## DIREITOS REPRODUTIVOS

# Implante contraceptivo será ofertado gratuitamente na Rede Municipal de Saúde de Maravilha

*Município já recebeu 187 unidades do Implanon e a expectativa da Secretaria de Saúde é disponibilizar o método por meio do SUS a partir de junho*

TAMARA FINARDI

A Administração Municipal de Maravilha avança para ofertar mais uma opção de método contraceptivo gratuito através do SUS: o Implanon - **um implante subdérmico contraceptivo, que atua no organismo por até três anos, sem necessidade de intervenções durante esse período.** A Secretaria Municipal de Saúde aderiu ao programa federal, e a expectativa é que este método esteja disponível na rede pública municipal de saúde a partir de junho.

A coordenadora da Atenção Básica da Secretaria de Saúde de Maravilha, enfermeira Márcia Baratto, explica que os municípios brasileiros recebem o Implanon do Ministério da Saúde, em conjunto com as Secretarias Estaduais, mediante adesão ao programa de planejamento reprodutivo, onde a entrega é condicionada à qualificação e capacitação dos profissionais de saúde.

A médica Dra. Nádia Agostini Favero e a enfermeira Elisandra Balbinot, ambas da Secretaria de Saúde de Maravilha, participaram de uma oficina de qualificação sobre o implante contraceptivo entre os dias 13 e 14 de maio. A capacitação faz parte da estratégia do Ministério da Saúde para ampliar a oferta do método na rede pública, qualificando médicos e enfermeiros para a inserção, retirada e acompanhamento do implante, além de fortalecer as ações de saúde sexual e reprodutiva na atenção primária. *“Avalio positivamente como um grande avanço no acesso aos direitos reprodutivos”*, pontua a Dra. Nádia Agostini Favero.

Neste momento, a Secretaria se organiza para iniciar os atendimentos. Até o momento, o Município recebeu 187 unidades do Implanon.

### SOBRE O MÉTODO

O implante subdérmico atua no organismo por até três anos e, após esse tempo, deve ser retirado. A fertilidade retorna rapidamente após a remoção. Se houver interesse, um novo dispositivo pode ser inserido imediatamente pelo próprio SUS.

De acordo com o Ministério da Saúde, o implante é um pequeno bastão, com cerca de 3 cm de comprimento e 2 mm de diâmetro, contendo hormônios sintéticos que bloqueiam a ovulação. Ele é inserido no braço da mulher, e seu mecanismo de ação envolve a liberação contínua desses hormônios na corrente sanguínea, o que impede a ovulação e causa a atrofia do endométrio, prevenindo assim a gravidez.

É importante ressaltar que, cada método contraceptivo possui vantagens e desvantagens, que devem ser discutidas com o profissional de saúde antes de tomar uma decisão.

A enfermeira Márcia Baratto também destaca que o procedimento de inserção é simples, realizado ambulatorialmente, por enfermeiros e médicos capacitados.

Tamara Finardi | Líder



*Implante é inserido no braço da mulher e atua no organismo por até três anos, sem necessidade de intervenções durante esse período*

Aproveite as ofertas do **mês de junho** na Farmamed

FARMÁCIA FARMAMED



RS 32,75 A UNID.

Tintura Casting



RS 32,50 A UNID.

Shampoo Dove 600ml



RS 35,90 A UNID.

Condicionador Dove 600ml



RS 22,50 A UNID.

Creme tratamento capilar Novex 1kg



RS 16,90 A UNID.

Gel para cabelo Bozzano 300gr



RS 15,25 A UNID.

Loção corporal Hidramais 500ml

Linha infantil Johnson's com **15%** de desconto!



## PREMIAÇÕES

# Sicredi Conexão contempla mais de 150 associados em sorteio da campanha Capital Premiado

Primeiro sorteio distribuiu vales-compras de R\$ 1 mil em toda a área de atuação da cooperativa

A Sicredi Conexão entregou, neste mês de maio, os prêmios do primeiro sorteio da campanha Capital Premiado a 157 associados contemplados. Cada ganhador recebeu um vale-compras no valor de R\$ 1 mil, distribuídos por meio de sorteio realizado com base nos resultados da Loteria Federal.

A campanha, que integra as comemorações dos 45 anos da Cooperativa, movimentou associados de toda a área de atuação da Sicredi Conexão com uma dinâmica bem simples: a cada R\$ 20 integralizados em Cota Capital, o participante recebe um número da sorte válido para todos os sorteios da campanha. Como incentivo adicional à gestão participativa, os associados que participaram das Assembleias deste ano receberam cinco números da sorte extras e válidos para todo o período da iniciativa.

**O próximo sorteio está previsto para junho, quando outros 157 associados serão contemplados com vales-compras de R\$ 1 mil cada.** Além das premiações mensais, a campanha também inclui Smart TVs, motocicletas e um Volkswa-

gen Tera 0 km, que será sorteado em novembro, totalizando R\$ 1,3 milhão em prêmios.

“A edição deste ano da campanha Capital Premiado é muito especial, por poder celebrar junto com os associados os 45 anos da Sicredi Conexão, e, quando eles investem no Capital Social, estão investindo na própria cooperativa. Àqueles que ainda não participam da campanha, podem procurar o seu gerente ou sua agência, pois esse é o momento de concorrer a muitos prêmios e, ainda, fortalecer a cooperativa para seguir construindo uma sociedade mais próspera”, ressaltou o diretor de Negócios da Sicredi Conexão, André Zanon.

Os associados que ainda não participam podem aderir à campanha realizando integralizações de Capital diretamente pelo aplicativo do Sicredi ou em qualquer agência da Sicredi Conexão.

Registro feito na agência de Maravilha



Divulgação / Sicredi

## Consórcio do Sicredi

O melhor caminho até suas conquistas.

CONTRATAÇÃO

100% digital.

Sem juros e sem taxa de adesão.

Alto índice de contemplação.

Simule em [sicredi.com.br](https://sicredi.com.br)

Consulte condições.

Município de  
**MARAVILHA**SECRETARIA  
DE  
SAÚDE

# A saúde do maravilhense na mão de especialistas!

Com novas especialidades médicas e reforço em áreas estratégicas, o município amplia o acesso à saúde, garantindo mais agilidade, resolutividade e cuidado humanizado.

## Neurologia: diagnóstico e acompanhamento especializado

A especialidade é fundamental para o diagnóstico e acompanhamento de doenças do sistema nervoso.

## Dermatologia: prevenção e tratamento para a saúde da pele

Com foco na prevenção, diagnóstico e tratamento de doenças de pele, cabelos e unhas, para a promoção da saúde e bem-estar da população.

## Otorrinolaringologia e Alergologia: cuidado integrado das vias respiratórias

A especialidade é voltada ao diagnóstico e tratamento de condições relacionadas ao ouvido, nariz, garganta e sistema imunológico.

## Psiquiatria da infância e adolescência: atenção à saúde mental desde cedo

O atendimento prioriza uma abordagem humanizada, com escuta qualificada e acompanhamento individualizado.

## Reumatologia: atendimento especializado para doenças articulares

A especialidade atende doenças articulares e autoimunes, ampliando o acesso ao diagnóstico e acompanhamento no próprio município.

## Pediatria: mais profissionais, mais cuidado com as crianças

Para fortalecer o atendimento infantil, a rede municipal ampliou sua equipe com a inclusão de mais cinco médicos pediatras.

## Ginecologia e Obstetrícia: mais cuidado com a saúde da mulher

A Secretaria Municipal de Saúde ampliou o atendimento, passando a contar com três profissionais à disposição da população feminina.

## PÃO DE QUEIJO MARAVILHA

# Projeto de culinária inclusiva incentiva a inserção de pessoas com deficiência no mercado de trabalho

*A atividade faz parte do Programa de Educação Profissional, realizado pela Apae em parceria com instituições e profissionais de diferentes áreas*

Fotos: Tamara Finardi/Lider



Parte das atividades é desenvolvida na cozinha educativa da Apae

TAMARA FINARDI

“**Nosso maior sonho é sermos aceitos como somos no mercado de trabalho.**”

Este é o posicionamento de seis educandos da APAE de Maravilha, que atualmente são aprendizes no Programa de Educação Profissional (PROEP), iniciativa que visa preparar jovens e adultos com deficiência intelectual, deficiência múltipla e/ou Transtorno do Espectro Autista (TEA) para o mercado de trabalho formal, a partir da perspectiva da inclusão e da independência, valorizando suas potencialidades.

Alan Graeff, Marina Carla Wall, Monica Maria Vieira, Rodrigo Werli, Victor Gabriel Keller e Gabriele Vitoria Muller Da Silva integram a turma de Pré-Qualificação deste ano do projeto, que, dentre outras atividades, está desenvolvendo a oficina de culinária inclusiva. A equipe da Apae detalha que o direcionamento foi definido após a avaliação junto aos aprendizes, os quais demonstraram interesse em atividades gastronômicas. Outro fator que chamou atenção é o fato de ser uma área com demanda em diferentes setores, como restaurantes, padarias e indústrias. Além disso, caso não seja possível a inserção no mercado de trabalho, o aprendiz poderá se aperfeiçoar para a produção independente.

Dentro desse escopo, o pão de queijo foi definido como o produto alimentício a ser trabalhado, desde a concepção da receita até a comercialização ao consumidor final, com foco em culinária acessível, boas práticas de higiene e manipulação de alimentos, planejamento de produção, rotulagem, embalagem e venda. O curso integra atividades teóricas e práticas, visitas técnicas e participação em feira local, tendo como pilares a autonomia, o trabalho em equipe e noções de empreendedorismo.

O trabalho conta com diversas parcerias: as aulas são ministradas por uma instrutora técnica da EPAGRI e por profissionais da Vigilância Sanitária do Município de Maravilha, com apoio da professora da turma e da equipe multiprofissional do CAESP (nutricionista, enfermeiro, psicóloga e assistente social). A turma iniciou as atividades em março deste ano e, em novembro, os aprendizes terão uma formatura, que contará com certificação da EPAGRI e da Vigilância Sanitária.

### SABOR, INGREDIENTES SELECIONADOS E RECEITA ESPECIAL

É difícil não se render ao cheiro do pão de queijo recém-saído do forno, não é mesmo? Pensando nisso, a turma está trabalhando em uma receita diferenciada para chamar a atenção dos futuros clientes pelo sabor e pela praticidade. A Extensionista Social da Epagri, gastrônoma, engenheira de alimentos Bárbara Andrade Mörtl, revela que a receita conta com um **queijo produzido na região, batata-doce orgânica e é sem lactose**. “*Nós pensamos esse produto em equipe, justamente pela facilidade de produção, padronização e repetibilidade*”, explica.

Os envolvidos já provaram e aprovaram o sabor, e os aprendizes da turma se preparam não apenas para colocar a mão na massa nas próximas semanas, mas também para se envolver nas atividades estratégicas ligadas à produção, conservação e venda, como, por exemplo, o intuito de disponibilizar o produto congelado.

A atuação da Vigilância Sanitária, realizada pela equipe do Município de Maravilha, possui um papel educativo, orientando sobre boas práticas de manipulação, higiene, organização do ambiente e cuidados necessários em todas as etapas da produção. “*Em um projeto inclusivo, esse acompanhamento também fortalece a autonomia, a responsabilidade e a valorização dos aprendizes, mostrando que eles são plenamente capazes de participar de processos produtivos seguros e de qualidade*”, destacam Kely Clen e Patrícia Tumelero, integrantes da equipe da Vigilância Sanitária, que acompanham a organização do projeto.

Durante este mês, os aprendizes visitaram a Chácara Nossa Senhora Aparecida, em Maravilha, onde acompanharam e participaram da colheita de uma das matérias-primas da receita: a batata-doce. A atividade foi encerrada com um piquenique que, é claro, contou com pão de queijo, momentos de descontração e ainda mais entusiasmo dos educandos para iniciar a produção e as vendas.



O pão de queijo será comercializado, e a equipe compartilha alguns segredinhos da receita

Fotos: Tamara Finardi/Líder



A marca do produto foi criada do zero com os alunos

## PÃO DE QUEIJO MARAVILHA

► **“Eles escolheram a fonte e o mascote. Depois, cada um pintou da sua maneira e fizemos a votação dos que mais gostaram. Com a logo e o mascote pintados, escolhemos o nome também por votação, tudo muito democrático”, explica Bárbara.**

Assim surgiu o Pão de Queijo Maravilha, e o mascote “Pãozin”. A reportagem acompanhou parte desse processo de criatividade, marcado pela empolgação dos aprendizes ao verem os resultados do trabalho coletivo de criação da marca do produto, que também será feito por eles. A marca também estampa os aventais personalizados pela turma.

### Atividades multidisciplinares

De forma complementar, os aprendizes participam de atividades de locomoção independente, informática, educação física, fanfarra, música e visitas técnicas a estabelecimentos da área da gastronomia. A equipe da Apae também destaca que, durante o programa, são trabalhadas habilidades sociais, como cooperação e comunicação.

### Incentivo e preparação para o mercado de trabalho

A APAE de Maravilha destaca que, nestes 41 anos de existência, o programa de preparação para o mercado de trabalho foi ofertado conforme a existência de público que se enquadrasse e tivesse interesse na iniciativa. O PROEP é executado a partir das diretrizes da Fundação Catarinense de Educação Especial (FCEE) e do Manual do Programa de Educação Profissional das APAEs.

A equipe da Apae destaca a relevância destas iniciativas. *“Faz-se necessário desconstruir todo um processo histórico e social da pessoa com deficiência intelectual e múltipla, que sempre foi vista como ‘incapaz’, sem condições de empregabilidade. Hoje, todo esse processo de inclusão ainda necessita de muita sensibilização e capacitação para compreender que, independentemente da deficiência, há uma pessoa em primeiro lugar, com potencialidades que podem ser estimuladas e treinadas para desempenhar diferentes atividades, desde que haja adaptação e suporte necessários, conforme a demanda da pessoa”.*

Além disso, em **novembro está previsto um seminário em Maravilha**, com o objetivo de aproximar empresas, entidades, famílias e PcDs.

## OPORTUNIDADE E SUCESSO



João Maria compartilha seu exemplo de atuação no mercado de trabalho. No seu ponto de vista, mais pessoas deveriam ter essa oportunidade

João Maria, 29 anos, frequentou as atividades da APAE de Maravilha e, há pouco mais de dois anos, conquistou seu primeiro emprego formal em uma empresa do município. Durante o período na APAE, participou de iniciativas voltadas ao incentivo à inserção no mercado de trabalho. Destaca que também aprendeu sobre as leis trabalhistas e o funcionamento do mercado de trabalho. Sobre o trabalho, reforça que tem sido gratificante. Ele ainda destaca a importância de ter o próprio dinheiro, autonomia, construir novas amizades e vivenciar novas experiências. Apesar da rotina corrida no ambiente de trabalho, sempre que chega em casa faz questão de tirar um tempo para tomar um chimarrão com a mãe e o padrasto.

## INCLUSÃO LABORAL

A Lei de Cotas para Pessoas com Deficiência é um instrumento que impacta diretamente a inclusão. O Art. 93 da Lei nº 8.213/1991 estabelece que a empresa com 100 ou mais empregados está obrigada a preencher de 2% a 5% dos seus cargos com beneficiários reabilitados ou pessoas portadoras de deficiência, **na seguinte proporção: de 100 a 200 empregados, a reserva legal é de 2%; de 201 a 500, é 3%; de 501 a 1.000, é 4%. As empresas com mais de 1.001 empregados devem reservar 5% das vagas para esse grupo.**

Dados do MPT-SC, referentes a dezembro de 2025 em Santa Catarina, apontam que a quantidade de pessoas com deficiência contratadas no mercado de trabalho formal **totaliza 36.134**. A auditora fiscal do MTE-SC, Lucina Carvalho, destaca a importância do arcabouço legal, pois **deste total, 94% das contratações ocorreram em empresas abrangidas pela Lei de Cotas.**

Os dados do período também demonstram a existência de 2.704 estabelecimentos com mais de 100 colaboradores, que resultam em um potencial de contratação de 55.463 PcDs. Com 36 mil pessoas já inseridas no mercado, os números ainda revelam espaço para a contratação de mais de 20 mil trabalhadores PcDs.

Os números também apontam avanços. A auditora compara que, em dezembro de 2014, eram 13.589 contratados, e o estado estava abaixo da média nacional em inclusão. Em dezembro de 2025, Santa Catarina conquistou um índice que se enquadra em 8% acima da média nacional.

A procuradora do Trabalho, Luciana Teles, que também é coordenadora regional da COORDIGUALDADE no Ministério Público do Trabalho em Santa Catarina, enfatiza a necessidade de um olhar amplo, onde a contratação da PcD precisa ser precedida de medidas que garantam a plena participação do trabalhador na empresa. *“Para isso, a empregadora precisa estar preparada, fornecendo ambiente de trabalho adequado e treinando o seu quadro de pessoal, inclusive realizando mudanças de mentalidade para manter um ambiente de trabalho livre de discriminações e assédios. É preciso que a empresa compreenda que a deficiência está no meio ambiente fornecido e não no trabalhador. Por isso, faz-se necessário que a empregadora tenha compreensão sobre acessibilidade, fornecimento de apoios e tecnologias assistivas, de modo a assegurar a maior autonomia possível ao trabalhador com deficiência”*, pontua.



Procurando imóvel para morar ou investir em Maravilha? Procure quem realmente entende!



Na **SS Empreendimentos Imobiliários Nelson Sehnem** temos a opção certa, terrenos com financiamento direto, casas e geminadas que combinam conforto com preço justo.

## MÊS DAS NOIVAS

# Mais de 90 casamentos foram registrados em Maravilha no último ano

*Yuri Vieira Cardoso e Letícia Bertoldi Benvenuti compartilham as emoções e os aprendizados vividos no primeiro ano de casados*

Fotos: Divulgação



Yuri e Letícia se casaram em maio do último ano

## CAMILLA CONSTANTIN

Quando Letícia Bertoldi Benvenuti entrou na Igreja Matriz vestida de noiva, a luz do fim de tarde atravessava os vitrais enquanto o canto ecoava pelo altar. **“É até difícil explicar como me senti naquele momento. Foi emocionante”**, lembra. Ao lado de Yuri Vieira Cardoso, ela oficializava uma história construída há anos, com muito amor, respeito e companheirismo.

De acordo com o Portal da Transparência do Registro Civil, somente neste ano Maravilha já contabilizou 30 casamentos (entre janeiro e abril). No ano passado, foram 94 uniões oficializadas ao longo dos doze meses. Entre elas, a de Yuri e Letícia.

A história do casal, porém, começou muito antes do “sim” no altar. O pedido veio em 2021, quando ela ainda cursava o último ano da faculdade de Direito. Apesar da vontade de construir uma família já fazer parte dos planos do casal, os dois decidiram esperar mais um pouco, até ela concluir a graduação e organizar a vida profissional.

Em dezembro de 2022, quando o apartamento do casal ficou pronto, Yuri e Letícia foram morar juntos. Na convivência diária, incluindo a divisão de tarefas, a parceria acabou se tornando um dos principais pilares da relação. **“Tudo sempre foi leve e natural. Brincamos que temos uma visão de cooperativa: cada um faz a sua parte! Não existe perfeição, mas quando o casal quer fazer dar certo e compartilha os mesmos valores, tudo se torna mais simples.”**

Na época, ela conciliava a nova rotina com o mestrado, concluído em 2024. Foi depois dessa fase que os dois passaram a pensar no assunto com mais intencionalidade e decidiram que não fazia sentido esperar. Mesmo com pouco tempo para os preparativos, marcaram a cerimônia para maio.

Para o casal, o mais importante era celebrar a união diante de Deus. Assim, a cerimônia foi planejada para reunir apenas familiares próximos, como pais, avós, irmãos e sobrinhos. Entre as lembranças, Letícia destaca o momento de escolher o vestido de noiva. **“Eu costumo ser muito prática, mas me emocionei demais. Parece que o vestido te escolhe.”** Dividir aquele momento com a mãe tornou tudo ainda mais especial.

## MATRIMÔNIO

O casamento civil e religioso foi celebrado no dia 3 de maio de 2025. Para Yuri e Letícia, o dia superou tudo o que imaginavam.

**“Foi uma cerimônia intimista, estavam ali apenas pessoas que realmente queriam o nosso bem. Sentimos a presença de Deus de forma muito forte, especialmente no momento da bênção”, resumem.**

Depois da cerimônia, familiares e amigos participaram de uma festa no salão do prédio onde o casal mora. Na decoração, cada detalhe carregava um significado especial e ajudava a contar um pouco da história da família. “Tudo ali tinha valor afetivo, por isso fiz questão de participar de todas as etapas da organização. Usamos uma travessa que minha avó ganhou no casamento dela, objetos que já fazem parte da nossa casa e muitos detalhes com a nossa identidade”, conta Letícia. Na sequência, eles foram passar a lua de mel em Gramado (RS).



Casal reuniu familiares próximos em uma cerimônia intimista



Junto ao casal, os pais do noivo, Claudinei e Eliane (em memória), e os pais da noiva, Dilva e Carlos

## “Na alegria e na tristeza...”

Poucos meses depois do casamento, a vida mudou de forma inesperada. Em novembro, o pai de Yuri faleceu. Quatro meses depois, a mãe também partiu após um mal súbito.

Ao olhar para trás, o casal acredita que a decisão de realizar a cerimônia no primeiro semestre de 2025 ganhou um significado mais profundo. **“Naquela época, eu repetia: vamos aproveitar. Nós temos nossos pais vivos e com saúde, e isso é precioso”**, recorda Letícia.

As fotos e os vídeos daquele 3 de maio passaram, então, a ter ainda mais valor. **“Temos muitas lembranças deles naquele dia, vivendo tudo com a gente. Meus sogros eram muito unidos e sempre foram referência para nós como casal, assim como meus pais.”** Para Letícia, uma das maiores lições do casamento é compreender que construir uma família também significa permanecer ao lado do outro nos momentos mais difíceis.

Ela relembra, então, uma frase dita frequentemente pelo marido. **“Ele costuma dizer que não sente dor, sente saudade. E é isso que conforta: as memórias maravilhosas que ficaram e a certeza de que agora eles estão juntos novamente.”**

## BODAS DE PAPEL

Mesmo já morando juntos, Yuri e Letícia afirmam que sentiram mudanças importantes após o casamento. Para eles, a oficialização da união fortaleceu ainda mais a parceria construída ao longo dos anos. O casal celebrou as bodas de papel no início deste mês, durante a festa de casamento de amigos próximos, na Argentina. Um momento que, segundo eles, teve um significado especial.

Ao falar sobre os aprendizados do matrimônio, eles ressaltam a importância de ter Deus no centro da relação. **“Problemas sempre vão surgir, mas quando existe uma base sólida, as coisas fluem.”** Entre os compromissos assumidos pelo casal está o de ir à missa semanalmente. **“Isso melhorou nossa relação em todos os sentidos”**, refletem.

Para Letícia, um dos sinais mais importantes dentro de um relacionamento saudável é a sensação de paz.

*“Amor não é caos.  
Amor é estar em paz.”*



Os recém-casados afirmam que a fé é um dos principais pilares da relação

**AUTOPOSTO**  
**CERACÁ**

Av. Sete de Setembro, nº 142 -  
Maravilha SC

(49) 3664-2282



Vai  
**abastecer?**  
passa aqui no  
**posto**

O Auto Posto Ceraçá preza pela **qualidade dos produtos e atendimento ao cliente!**

**Precisa trocar o óleo? Evite contratempos, o lugar certo para trocar o óleo do seu carro é aqui!**



## PERSONALIDADES EM FOCO

POR CAMILLA CONSTANTIN

No “Personalidades em foco”, vamos explorar o mundo daqueles que muitas vezes conhecemos no âmbito profissional, mas pouco sabemos sobre seus pensamentos, gostos e sonhos. A cada edição, você será convidado a conhecer novas histórias e aspectos da personalidade dos entrevistados!



### KEYLA TAUANA HOPPE

*A fisioterapeuta Keyla Tauana Hoppe, de 29 anos, possui especialização em tecidos cicatriciais, fisioterapia respiratória e cardiovascular. A escolha pela profissão surgiu do interesse em atuar diretamente na promoção da saúde e no cuidado com as pessoas em momentos de maior fragilidade.*

*Logo após a formação, em meio ao período da pandemia, iniciou sua atuação na fisioterapia hospitalar, vivenciando de perto os desafios e aprendizados de um período marcado por intensas demandas na área da saúde. Com o tempo, passou também a se dedicar ao atendimento pós-parto, área que incorporou em sua rotina ao reconhecer a importância de um olhar mais atento à saúde da mulher.*

*Seu trabalho em Maravilha e região é marcado pela sensibilidade e pelo acolhimento às necessidades de cada paciente. Mais do que tratar, Keyla acredita no poder de amparar, ouvir e transformar realidades por meio da fisioterapia.*

**O que mais admira na profissão que escolheu:** O que eu mais admiro na fisioterapia hospitalar está em poder cuidar das pessoas quando elas mais precisam. Estar presente na dor, na recuperação e na luta diária dos pacientes exige muito além de conhecimento, exige empatia e amor pelo que fazemos. É através dela que muitos pacientes conseguem voltar a respirar melhor, recuperar movimentos, reduzir complicações e ter mais qualidade de vida durante a internação. Já na fisioterapia obstétrica, admiro profundamente poder cuidar de mulheres em uma das fases mais intensas e transformadoras da vida delas, auxiliando na recuperação do corpo, no alívio das dores, na cicatrização, na melhora da autoestima e no retorno da qualidade de vida da mãe.

**Se pudesse voltar no tempo, qual conselho daria para a sua versão mais jovem:** Não deixe o medo te convencer de que você não é capaz. Acredite mais em si mesma. Você vai viver dias difíceis e achar que não vai conseguir. Mas, mesmo com medo, continue. Tudo aquilo que parecia impossível um dia vai acontecer! E a profissão que você escolheu vai se transformar no seu maior propósito.

**Resumo de um dia perfeito:** Um dia perfeito é simples: estar cercada pelas pessoas que amo, dar risada com os amigos, aproveitar momentos leves em família, afinal, a felicidade sempre esteve nas coisas simples que fazem o coração se sentir em paz.

**Se tivesse a chance de conversar com qualquer pessoa no mundo, quem seria e por quê:** Seria com Jesus, e primeiro eu agradeceria por todas as vezes que Ele me sustentou. Depois, eu só pediria para continuar segurando minha mão nos dias difíceis e nunca deixar eu esquecer quem eu sou aos olhos Dele.

**Que tipo de conteúdo mais gosta de consumir:** Fisioterapia, música, autocuidado e crescimento pessoal.

**Livro:** Gosto de “A Sociedade da Neve”. Mostra que, quando tudo é perdido, o que mantém alguém vivo não é apenas o corpo... é a esperança, a fé e a força de continuar mesmo em meio ao impossível.

**Uma frase:** Às vezes, o que mais te machuca também é o que mais te transforma.

**Trilha sonora:** What I've done - Linkin Park.

**Lugar que sonha conhecer:** Cordilheira dos Andes.

**Planos para o futuro:** Fazer novos cursos e seguir dando meu melhor como fisioterapeuta hospitalar e obstétrica, levando sempre atendimento de qualidade a todos os meus pacientes. Cuidar mais da minha própria saúde e viver de forma mais leve, além de priorizar momentos de lazer com as pessoas que amo e construir minha família. E, também, seguir buscando novidades na área da saúde da mulher.

## MARAVILHA de Outros Tempos



*Um registro que demonstra a vivência das festas juninas, fortalecendo laços comunitários e proporcionando momentos de alegria e diversão no município.*

As imagens são restauradas pelo profissional Fernando Zimmermann, idealizador do projeto Maravilha de Outros Tempos, também responsável pela curadoria do conteúdo.

Quem tiver interesse em enviar fotos e as histórias dessas imagens para o quadro, pode entrar em contato através do telefone/WhatsApp (49) 9 9917-4721.

No Instagram: @maravilhadeoutrostempos

➤ Festa de São João em Maravilha, junho de 1967, no antigo Salão Schneider, na Av. Araucária — palco de muita alegria e tradição.

Promoção do Lions Clube Centro, reunindo amigos e famílias em uma noite típica, cheia de música, risadas e espírito comunitário.

Da esquerda para a direita: Osmar Magnanti, esposa Neli e Alcides André de Moraes, que também marcaram a história como vereadores (1967/1970).

Maravilha de outros tempos... eita povo divertido!

**LONAS, FAIXAS E BANNERS PREÇO IMBATÍVEL**

**FCZ**  
VEÍCULOS GERAIS

**ORÇAMENTOS**  
**(49) 9 9917 4721**  
MARAVILHA SC

- LONAS E FAIXAS
- BANNERS
- WIND BANNER
- PASTAS
- CARTÃO DE VISITAS
- ADESIVOS DE GRANDES FORMATOS
- IMPRESSOS EM GERAL

• BANDEIRAS EM TECIDO  
• OUTDOOR EM LONA

# FEIRÃO NACIONAL CHEVROLET

**VEM JUNTO COM O MELHOR NEGÓCIO PARA SAIR DE CARRO NOVO**



**BREGOMAR**  
VEÍCULOS

**NOVO ONIX**  
A PARTIR DE  
**R\$ 90.940,00**



**NOVO TRACKER**  
A PARTIR DE  
**R\$ 119.900,00**

ONIX E TRACKER COM  
GARANTIA DE ATÉ  
**5 ANOS**



Desacelere. Seu bem maior é a vida.

Os veículos Chevrolet estão em conformidade com o Programa de Controle de Poluição do Ar por Veículos Automotores. 3A2-0808 782 4763. Consulte regras e condições no site [chevrolet.com.br/veiculos/efortas](http://chevrolet.com.br/veiculos/efortas)



Juntos  
na direção™

## INFRAESTRUTURA

# Entenda as principais mudanças no fluxo do trânsito previstas no projeto das vias marginais em Maravilha

Com conclusão prevista para 2027, a obra abarca alterações em trevos e reorganização do trânsito para separar o fluxo urbano da BR-282

TAMARA FINARDI

As obras de implantação das vias marginais na BR-282, na Travessia Urbana de Maravilha, seguem com intervenções visíveis ao longo da rodovia. Mas afinal, como ficará o local após a conclusão do serviço? A reportagem contatou o Departamento Nacional de Infraestrutura de Transportes (DNIT) para conhecer mais detalhes do projeto.

As intervenções ocorrem entre os quilômetros 604,3 e 607,7 da rodovia, no trecho compreendido a partir da PRF, seguindo até o CTG Juca Ruivo. O projeto prevê a implantação de vias marginais, construção da nova ponte sobre o Rio Iracema, ciclovia integrada à estrutura já existente da Avenida Maravilha, além de dispositivos de retorno,

novos acessos, rótulas alongadas, canteiros centrais, pavimentação e sinalização. Segundo o DNIT, o investimento é de R\$ 30,4 milhões, com recursos do Governo Federal.

## Situação da obra

Entre os principais trabalhos já realizados, estão o avanço da estrutura da nova ponte, bem como etapas de terraplenagem e drenagem das vias marginais, exemplifica o DNIT. A conclusão dessas fases permitirá a demolição e reconstrução da pista central existente.

O órgão contextualiza que, embora a ordem de serviço tenha sido assinada em dezembro de 2024, o início efetivo das atividades ocorreu em 2025, após a mobilização inicial da obra. Atualmente, a obra apresenta aproximadamente 25%

de execução. O prazo de conclusão era de 18 meses, mas o DNIT informou que, em razão de adequações de projeto identificadas durante o andamento dos

serviços, será necessária a prorrogação do prazo contratual. Com isso, a previsão de conclusão da obra passa a ser o segundo semestre de 2027.

Fotos: Perpetuar Filmes



Atualmente, a obra apresenta aproximadamente 25% de execução, aponta DNIT

## TREVOS TERÃO NOVA DINÂMICA



### TREVO PRINCIPAL

Atualmente é formado por uma rotatória circular, que será substituída por um sistema de acessos com grandes alças de ligação. Desta forma, para os motoristas que seguem no sentido Chapecó → São Miguel do Oeste, o acesso ao município será feito por uma via lateral à direita, em formato de agulha. Já para quem trafega no sentido contrário, São Miguel do Oeste → Chapecó, será necessário utilizar a rotatória alongada ao sul para realizar o retorno e acessar a Avenida Maravilha de forma mais segura e organizada.



Fonte: DNIT/reprodução do projeto executivo de engenharia para correção de ponto crítico e implantação e pavimentação de ruas laterais na travessia urbana de Maravilha – BR-282/SC

### TREVO SECUNDÁRIO

O local passará a operar por meio de uma rotatória alongada, o que elimina a possibilidade de travessia direta da rodovia. De acordo com o DNIT, as mudanças em ambos os trevos foram planejadas para separar o tráfego urbano do fluxo de longa distância da BR-282. “A implantação das vias marginais, os acessos canalizados e as rotatórias alongadas contribuem para a organização dos movimentos de entrada, saída e retorno, eliminando cruzamentos diretos atualmente considerados críticos, com expectativa de maior fluidez e redução de acidentes”, explicou o órgão.



PADROEIRA

# Construção do Santuário Nossa Senhora Aparecida tem início em Maravilha

*Obra na Linha Primavera Alta será inaugurada oficialmente no dia 12 de outubro*

CAMILLA CONSTANTIN

A comunidade católica da Linha Primavera Alta iniciou neste mês a construção do Santuário Nossa Senhora Aparecida, um espaço planejado para ser ponto de encontro, oração e acolhimento para fiéis e visitantes.

A atual igreja localizada na comunidade foi fundada em 1979. Naquele mesmo ano, os sócios escolheram Nossa Senhora Aparecida como padroeira oficial. Atualmente, o grupo é formado por 68 famílias que mantêm viva essa tradição.

De acordo com os organizadores, a ideia do novo santuário surgiu diante

da identificação de um desafio: o espaço atual já não comporta o número de fiéis, especialmente no dia 12 de outubro, feriado em que é celebrado o Dia de Nossa Senhora Aparecida. Em razão da grande participação, muitas pessoas acabam acompanhando a missa do lado de fora da igreja. **“Somado a isso, recebemos muitos devotos que vêm a pé para agradecer por graças alcançadas. Percebemos, então, a necessidade de criar um local de destaque, aberto e acessível a qualquer hora, para que a comunidade e os visitantes possam expressar sua fé constantemente”**, explicam.

O projeto prevê a construção de um

pequeno santuário aberto, além de uma área arborizada e estrutura totalmente acessível. A conclusão da obra está prevista para o mês de setembro, enquanto a inauguração oficial está agendada para o dia 12 de outubro, na tradicional Festa da Padroeira. **“Este santuário é a materialização da fé e devoção da nossa gente. Além disso, honramos o legado daqueles que, em 1979, deram os primeiros passos e que até hoje são lembrados com muito carinho e respeito por todos nós”**, destacam.

O projeto foi desenvolvido pelos arquitetos Djanaina Amanda Manfrin, João Paulo Vendrame e Suellen Karoline Menegat, do Stúdio Nóos. Conforme

os profissionais, o espaço foi concebido para transmitir, de forma sutil e sensível, a história de Nossa Senhora Aparecida, reunindo elementos que remetem ao acolhimento, à comunhão e à propagação da fé, sem abrir mão da estética, da funcionalidade e da acessibilidade. **“O Stúdio Nóos manifesta sua gratidão e emoção por poder desenvolver este projeto, tão repleto de sentimentos, simbolismos e significados. Desejamos que cada linha concebida consiga transmitir toda a sensibilidade e intenção presentes em cada detalhe pensado, e que os usuários se sintam tocados por este espaço criado em homenagem à padroeira do Brasil.”**

COMO AJUDAR?

O custo estimado da obra é de R\$ 240 mil, incluindo material e mão de obra. Como a comunidade não dispõe de todo o recurso necessário, estão sendo buscadas doações de materiais de construção e apoio financeiro.

**Dados para doação:**

**Chave Pix:** (49) 98867-5706

**Nome:** Paróquia São José Operário.

COMISSÃO RESPONSÁVEL

**Coordenação:** Nelson Lago

**Tesouraria:** Loni Schmitz

**Comissão de Frente:** Andrielli Schmitz e Suéli Lago

**Execução:** Responsáveis técnicos e voluntários da comunidade.

*Por se tratar de um espaço coletivo, buscou-se, ao máximo, proporcionar caminhos acessíveis e inclusivos, afinal, o propósito do projeto é acolher todos aqueles que desejam caminhar pelo caminho da fé, do amor e da comunhão.*

*Nos pontos em que o desnível se fez necessário, as escadas foram projetadas para desempenhar também a função de arquibancada, permitindo que o espaço acolha eventos maiores e momentos de convivência coletiva.*



*No interior da capela é possível visualizar a imagem de Nossa Senhora integrada à parede, posicionada sobre um elemento que remete a uma rede de pesca, reforçando simbolicamente a narrativa que inspira o projeto.*

*Foram propostos três arcos ao longo da praça: dois destinados à propagação de vegetação e um pensado para a fixação de fitinhas de pedidos. Esse elemento permite que os usuários deixem ali seus pedidos, desejos e manifestações de fé, criando uma relação de pertencimento com o espaço e fortalecendo o vínculo afetivo com o local.*

*A vegetação proposta foi escolhida para estimular o sensorial dos usuários, como no caso das lavandas, que contribuem com aroma, textura e suavidade ao ambiente, proporcionando uma experiência mais acolhedora e contemplativa.*

*A cobertura remete ao manto de Nossa Senhora Aparecida e atua de forma a abraçar os usuários e o espaço de pregação, reforçando a sensação de fé, acolhimento e proteção.*



*O projeto também contempla um espelho d'água com a escultura de um barco, fazendo referência à história de Nossa Senhora Aparecida. Além do simbolismo, o elemento busca despertar sensações através do som da água, promovendo tranquilidade, leveza e conexão emocional com o espaço.*



*Os caminhos da praça foram projetados para convidar os visitantes a adentrarem o espaço, seja antes e após as missas ou também no cotidiano da comunidade. As formas orgânicas transmitem leveza e, ao mesmo tempo, buscam preservar ao máximo a vegetação existente.*

*A sensação de vínculo e acolhimento se manifesta também no espaço destinado ao acendimento de velas e à disposição de flores junto à capela, incentivando diferentes formas de expressão da fé.*

*A escolha das cores e acabamentos — com predominância do branco e da aplicação de pedras naturais — busca transmitir leveza, espiritualidade e naturalidade ao espaço.*

## LEGISLATIVO

## AGENDA LEGISLATIVA

Acompanhe as sessões ordinárias de junho da Câmara de Vereadores de Maravilha: dias 1º, 8, 15 e 22/06, às 19h, no Plenário Frei Silvestre Galdi.

# Poder Legislativo aprovou 17 projetos nas sessões de maio

Nas quatro ordinárias do mês também foram aprovadas 10 indicações e deferidos 9 requerimentos

A Câmara de Vereadores de Maravilha aprovou um total de 17 projetos de lei nas quatro sessões ordinárias do mês de maio. Dos projetos apreciados favoravelmente, três completaram a tramitação com votação em segundo turno, na primeira sessão do mês, realizada no dia 4:

- **Projeto de Lei nº 20/2026:** autoriza o Poder Executivo a firmar termo de doação com o Estado de Santa Catarina, por meio do Corpo de Bombeiros e das Polícias Civil e Militar;

- **Projeto de Lei nº 28/2026:** autoriza a doação de veículo à Associação de Pais e Amigos dos Excepcionais (APAE) de Maravilha;

- **Projeto de Lei Legislativo nº 2/2026:** de autoria do vereador Natalino Prante (PP), denomina como "Carmelina Bassani" a praça localizada na Avenida Sul Brasil, no Novo Bairro.

## Outros 10 projetos de lei receberam aprovação em dois turnos:

- **Projeto de Lei Complementar nº 5/2026:** altera a remuneração dos cargos de agente comunitário de saúde e agente de combate a endemias;

- **Projeto de Lei Complementar nº 9/2026:** amplia o número de vagas no Magistério Público Municipal de Maravilha (18 vagas);

- **Projeto de Lei nº 24/2026:** autoriza a escrituração de imóvel adquirido e quitado por meio do Fundo Municipal de Habitação (Matrícula nº 12.068);

- **Projeto de Lei nº 25/2026:** altera o valor mensal do auxílio alimentação dos servidores públicos do Executivo para R\$ 400,00;

- **Projeto de Lei nº 29/2026:** autoriza a outorga de escritura pública de imóvel adquirido e quitado por meio do Fundo Municipal de Habitação (Matrícula nº 15.335);

- **Projeto de Lei Legislativo nº 1/2026:** de autoria dos vereadores Dirceu Vieira (PSDB), Mozer de Oliveira (PL) e Simone Tonello (PSDB), dispõe sobre a responsabilidade das prestadoras de serviços de telecomunicações e internet quanto ao recolhimento de cabos e fios em vias públicas. Esta matéria recebeu emenda da Comissão de Constituição e Justiça, ampliando sua abrangência para incluir também os cabos de energia elétrica;

- **Projeto de Lei Complementar nº 6/2026,** que dispõe sobre o sistema viário de estradas rurais municipais;

- **Projeto de Lei Legislativo nº 5/2025,** de autoria da vereadora Simone Tonello, que institui o Março Delas – Mês da Mulher Maravilhense;

- **Projeto de Lei nº 23/2026,** que altera dispositivo da Lei Municipal nº 4.403/2025, referente ao Sistema Municipal de Habitação de Interesse Social (SMH). Inclui emenda da CCJ, estabelecendo que as despesas decorrentes da aplicação da lei serão custeadas com recursos do orçamento público municipal;

- **Projeto de Lei nº 32/2026,** que institui o Dia do Leonismo no âmbito do Município de Maravilha, a ser comemorado em 25 de maio.

## Quatro projetos foram aprovados em primeira votação, na quarta sessão ordinária de maio (25/05):

- **Projeto de Lei Complementar nº 2/2026,** que trata da instituição de medidas de recuperação fiscal (REFIS) – aprovado pelo placar de 6 votos favoráveis e 4 contrários;

- **Projeto de Lei Complementar nº 7/2026,** que inclui dispositivos na Lei Complementar nº 3/2002, referente ao Estatuto dos Servidores Públicos Municipais (adicional de sobreaviso);

- **Projeto de Lei nº 22/2026,** que autoriza a abertura de crédito adicional especial no valor de R\$ 110 mil para manutenção das atividades do Fundo Municipal do Meio Ambiente;

- **Projeto de Lei nº 30/2026,** que dispõe sobre a concessão de uso do Centro Comunitário João Menegazzi, localizado na Linha Central e pertencente ao patrimônio público municipal. A matéria recebeu emenda da CCJ, estabelecendo prazo de vigência da concessão de dez anos, com possibilidade de prorrogação por igual período.

Ainda na terceira sessão de maio (18/05) foi aprovado o **Veto Parcial ao Projeto de Lei nº 52/2025,** que regulamenta a circulação de ciclomotores, bicicletas elétricas e equipamentos de mobilidade individual autopropelidos no município. O veto do Executivo, apreciado em votação secreta, refere-se à emenda apresentada pela CCJ ao inciso VI do artigo 4º da matéria, que proíbe o uso dos veículos citados no projeto por menores de 12 anos. Com o veto do prefeito sendo mantido pelo plenário, deixa de existir a exigência de idade mínima para a condução dos veículos normatizados pela proposta.

Nas quatro sessões ordinárias de maio também foram aprovadas 10 indicações, de autoria dos vereadores Ademir Unser (PP), Luiz Robert (MDB), Natalino Prante (PP), Sérgio Bourscheid (PL), Simone Tonello (PSDB), Vitor Schwanke (PP) e bancada do PSDB. Foram deferidos pelo presidente um total de nove requerimentos, de autoria dos vereadores Mozer de Oliveira (PL), Vitor Schwanke (PP) e bancada do PSDB.

Divulgação



Sessão ordinária de 18/05

As melhores ofertas você encontra aqui! 3664-3911

Ofertas válidas até 03/06

R\$ 13,49	R\$ 7,39	R\$ 12,59	R\$ 3,19	R\$ 2,89	R\$ 22,48

CDL E AE

NA IMPRENSA

# CDL e Associação Empresarial em Movimento

CLAUDIA SCHVERZ

O desenvolvimento de uma cidade passa, principalmente, pelo envolvimento das entidades empresariais nas pautas que impactam o futuro da comunidade, e é com esse propósito que a CDL e Associação Empresarial de Maravilha seguem atuando.

## Voz Única: construindo demandas para o futuro



Em um ano eleitoral, discutir o futuro dos municípios e as reais necessidades do setor empresarial se torna ainda mais importante. Por isso, as entidades maravilhenses participam ativamente do programa Voz Única, uma iniciativa da Facisc que reúne as principais demandas das regiões catarinenses para apresentar aos candidatos das próximas eleições.

O programa busca identificar aquilo que cada município e região realmente

precisam para continuar crescendo e se desenvolvendo. Em Maravilha, as entidades realizaram a coleta das demandas por meio da participação dos associados. As contribuições já foram encaminhadas para a Facisc e agora passam a integrar o conjunto de pautas que serão apresentadas junto aos candidatos.

## Maravilha como referência para o desenvolvimento empresarial



Na última semana, Maravilha recebeu a visita de empresários do Acre, que participaram de uma Missão Empresarial na região Oeste de Santa Catarina em busca de referências, novas ideias e inspiração para fortalecer o desenvolvimento empresarial em seu estado.

A comitiva conheceu iniciativas, projetos e modelos de trabalho desenvolvidos pelas entidades empresariais de Maravilha. A visita

reforça como nossa cidade e nossas entidades vêm sendo reconhecidas pelo trabalho coletivo, pelo fortalecimento do associativismo e pela capacidade de gerar conexões.

## Avaliação positiva do primeiro semestre

Para o presidente das entidades, Celso Broetto, o primeiro semestre de 2026 já demonstra resultados muito positivos.

► *“Estamos vivendo um semestre extremamente produtivo, com grande participação dos empresários e fortalecimento das nossas ações. Eventos como o Outlet e o Fórum Empresarial superaram as expectativas e mostram a força do associativismo e da união empresarial. Seguimos trabalhando para gerar ainda mais oportunidades e conexões.”*



## Núcleos seguem fortalecendo conexões e oportunidades

Os últimos dias também foram marcados por intensa movimentação dos Núcleos Empresariais, que seguem sendo pilares fundamentais dentro da CDL e Associação Empresarial. Foram encontros, visitas técnicas, troca de experiências, planejamento de ações e iniciativas voltadas ao fortalecimento dos setores representados.

O Núcleo da Saúde realizou uma reunião no Café Relicário, em um importante momento de fortalecimento do grupo, já prevendo novos projetos.

O Núcleo de Inovação e Tecnologia promoveu uma visita técnica na FM Pneus, proporcionando troca de conhecimentos e contato com tecnologias.

O Núcleo de Automecânicas realizou o Curso de Mecânica Básica para Mulheres, iniciativa que proporcionou aprendizado, confiança e autonomia para as participantes sobre cuidados, manutenção e funcionamento dos veículos.

Já o Núcleo de Vestuário realizou uma visita técnica na empresa Bruna Malhas, em uma troca prática de experiências dentro do setor.

E o Núcleo de Profissionais de Recursos Humanos esteve reunido na Foco Energia, alinhando a continuidade dos trabalhos e o evento do núcleo para agosto.



Fotos: CDL/AE



## ENTRELINHAS DO ESPORTE

# Karolaini Tatiane de Campos Lamera

*No tatame da vida, sonhos seguem vivos e se transformam em exemplo no judô*

TAMARA FINARDI

Estar com o kimono é carregar um símbolo de identificação, é se reconhecer lutadora. O tatame é um espaço de legado, mas também de recomeço. A faixa verde carrega uma trajetória e direciona para o trabalho da evolução. O judô, ah, o judô, é uma paixão, o esporte que ensinou Karolaini Tatiane de Campos Lamera a nunca desistir. Hoje, aos 27 anos, vivencia essa experiência a partir de novas perspectivas, sem deixar de se orgulhar da persistência mantida desde a infância.

Karolaini é natural de Porto Alegre, mas, aos 6 anos, sua família se mudou e chegou à Maravilha. Ela recorda que seus pais trabalhavam muito e sempre incentivaram os quatro filhos a conhecerem o esporte. Assim, junto das duas irmãs e do irmão, Karolaini se propôs a conhecer as modalidades esportivas proporcionadas pelo Poder Público no município. Após ingressar em diversos esportes, um despertou sua atenção: os golpes do judô, os quais até hoje descreve como uma obra de arte.

Da curiosidade ao encantamento, iniciou os treinos aos 7 anos, mas até hoje não esquece do primeiro golpe que aprendeu: o Seoi Nage, conhecido como um dos golpes mais bonitos do judô, mas sua execução exige muita habilidade. Nele, o judoca gira o corpo, encaixa o adversário nas costas ou no ombro e usa o equilíbrio, a técnica e a força das pernas para fazer a projeção. Karolaini se dedicou a treiná-lo a ponto de ele se tornar um dos seus pontos mais fortes. **“Com o Seoi Nage, venci muitas lutas por Ippon, que é a pontuação máxima no judô”.**

Dos 7 aos 14 anos, a judoca aproveitou ao máximo a modalidade em Maravilha e, até hoje, se recorda dos ensinamentos do professor de judô, o Sensei Juliano Siebel. Participou de várias competições e conquistou mais de 60 medalhas nesse período. Além disso, acumulou vivências marcantes: conheceu muitos lugares, construiu amizades e viu o mar pela primeira vez.

Nem só de vitórias vem seu aprendizado. Aos 12 anos, em um Meeting em Florianópolis, com possibilidade de vaga para a Seleção Catarinense, vivenciou um grande desafio no esporte. A jornada para se classificar para o Meeting já havia sido muito disputada e, portanto, Karolaini queria muito o ouro. Diante de um ginásio lotado e com o incentivo do Sensei Juliano, chegou à final. A decisão foi marcada por uma luta muito acirrada. Contudo, um segundo de desvio de foco, ao olhar para o lado, foi suficiente para a adversária encaixar um golpe e ficar com o título da competição. Apesar da tristeza do momento, nunca pensou em desistir.

Tamara Finardi/Lider



*“É um sentimento de muita alegria ver o Sensei Juliano Siebel, que foi meu professor na infância, treinando os meus filhos. E agora eu, como auxiliar, acompanhando a evolução deles, é minha maior medalha de ouro”, conta a judoca Karolaine*

Quando não teve mais acesso ao judô em Maravilha, tentou treinar em SMOeste, mas a logística não permitiu a continuidade dos treinos. Depois dos 14 anos, o esporte ficou marcado como lembrança. Ao longo de mais de 10 anos, muitas mudanças aconteceram em sua vida. Karolaini é muito ligada à família e vive ao lado do marido, Rodrigo Lamera, com quem tem três filhos: Marcos, de 9 anos; Mateus, de 6 anos; e Maria Helena, de 2 anos. Mas, profissionalmente, sentia um vazio ainda a ser preenchido. **“Eu orava para Deus me direcionar”**, determinação que fez com que não deixasse de lutar, mesmo que fora do tatame. No ano passado, quando teve a oportunidade de contribuir com os treinos de judô ofertados por meio da Secretaria de Esporte, Juventude e Lazer de Maravilha, não pensou duas vezes. Iniciou auxiliando o Sensei Juliano Siebel, professor que foi seu treinador na infância e por quem carrega muita admiração. A inspiração a levou a mais um passo significativo: iniciou a graduação em Educação Física, cursando bacharelado e licenciatura. Agora, atua como estagiária nos treinos. **“Quero devolver tudo o que recebi”**, agradece. Dentre as atividades, participa dos treinos para alunos do Serviço de Convivência e Fortalecimento de Vínculos de Maravilha. Ela, que também foi aluna no local durante a infância, afirma ser impossível não se identificar com as histórias. Por isso, segue dando o seu melhor em cada aula, destacando as oportunidades e as mudanças que o esporte pode provocar.

### MATERNIDADE

Destaca que a maternidade lhe dá ainda mais força para batalhar pelos seus sonhos. Além disso, vive um momento muito especial. Os filhos mais velhos nunca esconderam o orgulho da mãe judoca, assim, surgiu o interesse dos pequenos em acompanhar um treino, ainda no ano passado.

➤ **“Quando eles chegaram no tatame, eu vi no olhar deles o mesmo olhar que eu tive ao conhecer o esporte”.**

Ela conta que não pressionou, que foi algo genuíno, e hoje os dois treinam e se dedicam, inclusive já conquistaram muitas medalhas em pouco mais de um ano.

**“É lindo quando teu filho te olha e diz: ‘Sinto muito orgulho de você, mãe’. Saber que eu estou fazendo algo que orgulha eles”**, conta emocionada. Karolaine tem a oportunidade de treiná-los e conta que já ensina seu golpe preferido para eles. Destaca também o importan-

Arquivo pessoal



*Para além dos pódios, os aprendizados no judô marcaram sua infância e seguem refletindo na trajetória de Karolaine*

te apoio da família para viver este momento, especialmente do marido.

### SONHOS

Karolaini diz que não cultivava mais o sonho de ser campeã mundial ou olímpica como atleta, mas isso não significa que desistiu de competir. Pretende participar de competições na categoria Sênior e, quem sabe, reencontrar as adversárias da infância, com quem dividia o pódio e que hoje são Senseis no judô: Brenda Alpini e Viviane Silvério.

A judoca não foge da luta: **“Meus filhos ainda não me viram competir. Acho que o meu primeiro campeonato será em Maravilha”**, revela. **Outro objetivo é conquistar a faixa preta** no judô, uma jornada que exige muita dedicação e disciplina. Hoje está na faixa verde e, neste ano, avançará para a roxa. Também deseja se formar na graduação de Educação Física, visando atuar no judô.

➤ **“Quero continuar competindo, mas também ensinar e devolver para o esporte. É muito mais do que dar aula, é a formação de atletas para a vida. O judô carrega valores importantes, como disciplina, resiliência, foco e respeito”.**

Além disso, destaca a importância de ações que valorizem o judô. Como inspiração, cita a judoca campeã mundial e olímpica Rafaela Silva. Agradece a todos que apoiam e contribuem para o esporte e convida a comunidade a conhecer o judô. Neste final de semana, se prepara para ir com a delegação de judocas de Maravilha para o Campeonato Estadual Sub-13 e a Copa Concórdia, compartilhando não apenas técnicas e golpes, mas também paixão e dedicação em prol do esporte.





## MARAVILHA EM JOGO

ONEIDE BEHLING



## FUTSAL feminino

Quem foi ao ginásio sábado (23) viu um jogão. E quem não foi, perdeu. Minha colega jornalista Tamara Finardi acompanhou de perto o futsal feminino e saiu de lá encantada. Não era pra menos. As gurias do Maravilha Futsal conquistaram a segunda vitória consecutiva na Liga Catarinense ao baterem o Gol de Bico, de São Miguel do Oeste, por 6 a 4. E foi com emoção do início ao fim, embalado pela banda da torcida que não parou um minuto. Em casa, o Maravilha impôs seu ritmo no primeiro tempo. Dominou, criou, mas faltou caprichar na hora de definir. O placar poderia ter sido mais elástico antes do intervalo. Na volta, o Gol de Bico mostrou por que veio pra jogar. Encaixou a marcação, buscou o empate e colocou fogo na partida. Aí apareceu a diferença: união e foco. Mesmo com o susto, as gurias não se perderam. Ajustaram a marcação, chamaram a responsabilidade e nos minutos finais decidiram. Bola na rede duas vezes e festa em quadra: 6 a 4 Maravilha. Os gols tiveram assinatura de Brenda (2), Leti Finardi (2) Ana e Pamela. Lá atrás, segurança total com grande atuação das goleiras Sandra e Laura, que fecharam o gol quando o bicho pegou. Mais que os três pontos, ficou a impressão de time. Time que joga junto, que sofre junto e que vence junto. A torcida entendeu isso e empurrou do primeiro ao último segundo. Tamara saiu encantada, e com razão. O futsal feminino de Maravilha sob o comando do técnico Daniel Kunze está dando aula de entrega e de talento. Que venham os próximos desafios.



### FUTEBOL AMADOR

Neste domingo, dia 31 de maio, a bola rola pelas quartas de final do Campeonato Estadual de Amadores. É jogo de volta, é mata-mata, e não tem mais gordura pra queimar. Em Concórdia, Linha Pinhal, o União recebe o Grêmio de Pinhalzinho que precisa reverter a situação. Na ida, deu Concórdia: 1 a 0 fora de casa. Agora o Grêmio tem que vencer por dois gols de diferença se quiser seguir. Empate ou vitória simples do União classifica os donos da casa.

Em São João do Oeste, o Aliança está com a faca e o queijo na mão. O 3 a 1 construído em Peritiba contra o Internacional deixa o time de São João muito perto da vaga. Pode perder por até um gol de diferença que avança. Já o Inter precisa de milagre: vencer por três gols ou devolver o 3 a 1 para levar aos pênaltis. Em Pinhalzinho missão difícil para o AJAP. O Ipanema de Mondaiá vem com vantagem de 3 a 1 conquistada em casa. O AJAP precisa vencer por três gols para passar direto. Se devolver o 3 a 1, a decisão vai para os pênaltis. Qualquer outro resultado classifica Mondaiá. Em Itapiranga, no Estádio da Montanha clássico do Oeste. O Cometa recebe o São Lourenço com a vantagem mínima. Na ida, 1 a 0 para o time de Itapiranga jogando fora. Agora joga pelo empate diante da sua torcida. São Lourenço precisa vencer por dois gols de diferença. Se devolver o 1 a 0, teremos pênaltis na Montanha. Promessa de casa cheia nos confrontos. O Amador mostra mais uma vez por que é raiz. Quem passar, fica a quatro jogos do título. Quem ficar, volta pra casa mais cedo.



### ATLETISMO

Timbó foi palco de medalha para Maravilha. No Campeonato Catarinense Loterias Caixa de Atletismo Sub-20, a delegação da cidade voltou para casa com dois pódios na bagagem. João Menon mostrou força no braço e garantiu a prata no lançamento de dardo. Prova dura, nível alto, e ele entre os melhores de Santa Catarina. No feminino, Gabrielly Senhenn também fez bonito: bronze no lançamento de disco, com técnica e concentração. Resultado que coloca Maravilha no mapa do atletismo catarinense. E não para por aí. O professor Douglas Lago já está de olho no próximo desafio. Em julho, também em Timbó, acontece a fase estadual dos Joguinhos Abertos. E o otimismo é grande. O trabalho sério rende pódio e, pelo visto, ainda vai render muito mais.



### VIDA VÔLEI

Maravilha/Vida Vôlei carimba passaporte e tem vaga garantida na próxima etapa. Vida Vôlei mostrou serviço em Iporã do Oeste e avançou para a fase regional da Olimpíada Estudantil Catarinense. Na fase microrregional, as equipes masculina e feminina entraram em quadra com raça e garantiram o terceiro e o quarto lugar, respectivamente. Colocação que valeu a classificação e mostrou que o trabalho na base está no caminho certo. O voleibol de Maravilha cresce jogo a jogo. E tem dedo de técnico nisso. Parabéns ao professor Thomas Zardo, filho de Edinar, pelo comando e pela entrega. E parabéns aos atletas que suaram a camisa, defenderam cada ponto e honraram o nome da cidade. Agora o desafio aumenta. Vem aí a etapa regional, com pedreira maior e nível mais alto. Mas se depender da vontade dessas gurias e desses guris, Maravilha vai brigar forte. Seguimos na torcida. Olesc que nos aguarde, porque o Maravilha/Vida Vôlei está no jogo.



### ALTO NÍVEL

Neste sábado (30), às 13h, horário de Brasília teremos a grande final da Liga dos Campeões. O inglês Arsenal e o francês PSG frente a frente. Não será apenas um jogo de futebol é um evento de alto nível.





# CRESOL

TUDO COMEÇA *por você.*

# O JOGO JÁ COMEÇOU!

Pelo menos pra quem compra **no Iguatemi!**  
De 22 de maio a 12 de julho

**ACADA RS200,00 em compras você já concorre!**

50" PHILIPS Google TV

**COPA DO MUNDO FIFA 26™**

CONCORRA A  
5 TVs PHILIPS SMART 50 4K E  
5 FRIGOBARES MIDEA BRANCO 93L

COPA DO MUNDO 26

IGUATEMI SUPERMERCADOS

f i s t x  
IGUATEMISUPERMERCADOS

APOIO:

Aurora cantu 50 vassoler ACEB revenda ambev Tozzo arvoredo

CENTRO MUNICIPAL  
DE CULTURA -  
MARAVILHA/SC



# 14.JUL

INÍCIO DO  
CREDENCIAMENTO ÀS  
07:30

## 1º ENCONTRO REGIONAL

dos Serviços de Acolhimento  
Familiar e Famílias Acolhedoras

