

JORNAL

O LÍDER

Maravilha - Sexta-feira 26 de Julho de 2024 - ED 781

Parapens MARAVILHA

Nossa cidade completa 66 anos.
Para celebrar, apresentamos nesta edição
uma série de reportagens que resgatam a história e
ênfatisam o progresso desta terra promissora que
chamamos de lar!



AGENDA**Grupo Escoteiro Raízes promove almoço na próxima semana****CAMILLA CONSTANTIN**

O Grupo Escoteiro Raízes de Maravilha irá promover o tradicional almoço no próximo sábado, dia 3 de agosto. O evento será realizado no Salão Paroquial Católico, com início às 11h30. De acordo com os integrantes, o cardápio será macarronada, galetto, mandioca, cuca, pão e saladas. Além disso, terá venda de pudim e sagu no local.

A festividade tem como principal objetivo arrecadar recursos para manter as atividades do grupo. Eles orientam que é necessário levar pratos e talheres. Aos interessados em participar, as fichas estão

à venda por R\$ 35 para adultos e R\$ 20 para crianças de 7 a 12 anos.

ATIVIDADES

Além do almoço, que conta com expressiva participação da população maravilhense, o grupo presta auxílio em diversas iniciativas e se destaca pela capacitação de seus voluntários, com cursos e aprimoramentos, seguindo o lema de "estar sempre alerta para ajudar o próximo e praticar diariamente uma boa ação." Eles também participam de diversos eventos, como acampamentos, encontros e mutirões.



Divulgação

GE Raízes realiza diversas atividades no município

JORNAL **O LÍDER**
DIGITAL

DIRETOR: WOLMIR HÜBNER**DIRETORA-COMERCIAL:** SIMONE HÜBNER**EDITORA:** CAMILLA CONSTANTIN**REDAÇÃO:**

ANA CAROLINA RODRIGUES
CAMILLA CONSTANTIN
HENRIQUE HÜBNER

DIAGRAMAÇÃO E ARTE

STEFANY CAROLINE CABRAL GOMES

MARAVILHA

RUA PASTOR ARMANDO CLAAS, 22 - CENTRO
49. 3664 4721

OS ARTIGOS

ASSINADOS SÃO DE
RESPONSABILIDADE
DOS AUTORES E
NÃO REFLETEM
NECESSARIAMENTE
A OPINIÃO DO
JORNAL O LÍDER.





MACROLAR

TAMBÉM É CONSTRUNIÃO

Sua loja Construnião em Maravilha

(49) 3664-0700

Av. Sete de Setembro, 230 - Centro, Maravilha - SC

MUSCULAÇÃO

Profissionais destacam a importância da atividade física na terceira idade

Academia Espaço Fitness fica localizada na Avenida Padre Antônio

Você sabia que a prática regular de exercícios físicos pode transformar a sua vida? Isso se aplica para todas as idades, mas após os 60 anos é algo essencial para o bem-estar e a manutenção da saúde. Um lugar que melhora a qualidade de vida e proporciona um envelhecimento mais saudável é a academia!

Na Espaço Fitness, o trabalho é feito com base em uma metodologia especialmente desenvolvida para ajudar nas demandas particulares de cada pessoa – e essa atenção se aplica também para pessoas da terceira idade.

“Na Espaço Fitness nosso compromisso é com você, que será bem acolhido, recebido e orientado por toda nossa equipe, respeitando sempre a individualidade de cada cliente”, destacam.

A metodologia aplicada na Espaço Fitness irá proporcionar vários benefícios com a prática de musculação para os idosos, pois a partir dos 30 anos é natural que a pessoa perca força muscular. Assim, a musculação trabalha justamente no desenvolvimento e na manutenção da massa magra, recuperando parte dessa força. Além disso, ela pode aliviar dores, osteoporose, auxiliar na flexibilidade e em dar suporte para as articulações. Ainda, controla hipertensão e diabetes, melhorando a qualidade de vida.

A musculação ainda reduz o colesterol e contribui para manter o coração saudável. Também diminui o estresse e a ansiedade e combate a depressão, com exercícios que elevam o humor e a autoestima.

A Espaço Fitness conta com uma estrutura completa, ambiente climatizado e acolhedor, e uma equipe especializada e motivada. **“Agende sua visita e venha logo. Sua saúde merece o melhor”**, afirmam. A academia está localizada na Avenida Padre Antônio, 763, no centro de Maravilha.



Fotos: Divulgação

Exercícios são repassados com base nas demandas de cada pessoa



Quem tiver interesse pode entrar em contato pelo WhatsApp (49) 98505-7489

PLANO safra 24/25

Parceiro de gerações do agro

PRONAF CUSTEIO

PRONAMP E DEMAIS PRODUTORES

▶ Taxas a partir de **2%*** ao ano. Consulte as condições de regimento em uma agência Sicoob. *produtos de inclusão, desenvolvimento, orgânicos, agroecológicos e em transição.

▶ Taxas a partir de **7%** ao ano. Consulte as condições de regimento em uma agência Sicoob.



SICOOB



DIRETO AO PONTO

LUIZ CLÁUDIO CARPES

BRASILEIROS NÃO VALORIZAM VACINAÇÃO

Caros leitores: Início o nosso bate-papo por este ponto, porque via de regra, as campanhas de vacinação não têm tido os resultados esperados aqui no Brasil. Inclusive, nossa região também tem tido resultados abaixo da média. Assim foi com a vacina da Covid, tem sido com a vacina do HPV, com a vacina da gripe e, mais recentemente, a vacina contra a poliomielite. A pólio, na verdade, está erradicada do Brasil. Há muitos anos não temos casos sendo registrados aqui, mas a doença não está morta no mundo. Ao que sei, em países menos favorecidos da África temos ainda casos de pólio, que deixa terríveis sequelas, que se não leva a morte, deixa sérios problemas, principalmente em membros inferiores. Pois bem. Necessário termos estes cuidados com nossos filhos, até porque a vacina da pólio é até os cinco anos. Não podemos permitir que a enfermidade volte. E para isso, o cuidado é necessário. Chamo a atenção dos pais para isto. E aproveito para chamar a atenção de quem cuida de idosos ou outras pessoas de grupos que necessitem ser vacinados. Há muita desídia nestes cuidados. E olha que o Brasil é um país que está à frente no cenário mundial deste tipo de cuidados, com praticamente todas as vacinas disponibilizadas na rede pública de saúde.



de volta. E para isso, o cuidado é necessário. Chamo a atenção dos pais para isto. E aproveito para chamar a atenção de quem cuida de idosos ou outras pessoas de grupos que necessitem ser vacinados. Há muita desídia nestes cuidados. E olha que o Brasil é um país que está à frente no cenário mundial deste tipo de cuidados, com praticamente todas as vacinas disponibilizadas na rede pública de saúde.

DENGUE NÃO ACABOU

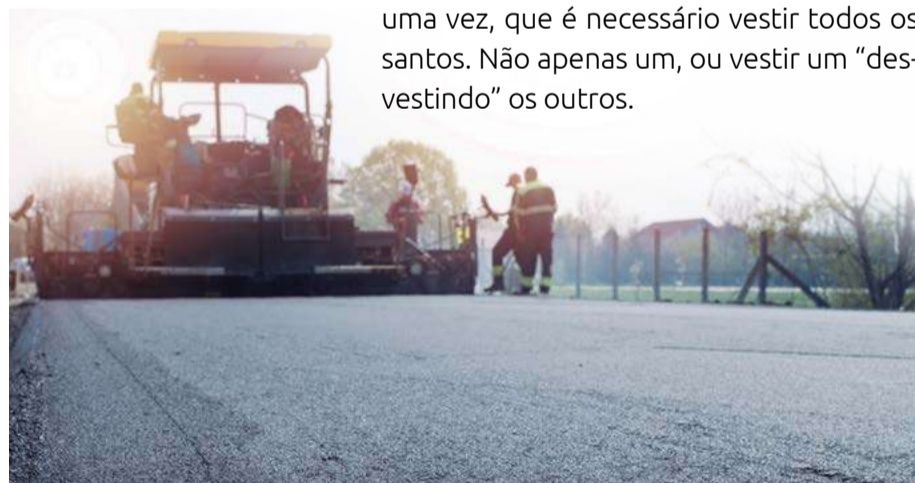
Tivemos algumas ondas de frio muito intensas nos últimos dias. Erroneamente, as pessoas acham que o frio vai resolver o problema da dengue.



Não vai. O que acontece é que os ovos do mosquito causador da dengue ficam, digamos assim, adormecidos. Não mortos. Portanto, basta haver alguma onda de calor (e isto já tivemos também nesta última semana) para eclodirem, dando possibilidade de novas infestações. Portanto, o cuidado é necessário. As mesmas recomendações seguem sendo necessárias, quanto aos cuidados para evitar maiores contaminações dessa doença, que em casos específicos chega a ser letal.

OBRAS NA 282, 158 E ELEVADO

Mauro De Nadal, quando esteve à frente do governo do estado, veio a região e assinou a ordem de serviço para execução da obra do elevado entre as rodovias BR-158 e BR-282. As obras já estão acontecendo nas imediações. Deve ficar muito bonito, acredito que funcional, inclusive. Todavia, batendo na mesma tecla e chovendo no molhado, como se diz, as condições das rodovias, principalmente 158 e 282, entre Maravilha e São Miguel do Oeste, estão deploráveis. Ainda há perspectiva quanto a 158, que ao que sabemos, já tem empresa ganhadora do procedimento licitatório, e terá cinco anos para concluir a obra. Já entre Maravilha e São Miguel, nada. A rodovia padece com obras de tapa buracos mal feitas e total degradação de uma série de pontos. Gostaria de lembrar, mais uma vez, que é necessário vestir todos os santos. Não apenas um, ou vestir um "desvestindo" os outros.



CARROS HÍBRIDOS OU ELÉTRICOS

O comércio dos carros híbridos (movidos a combustível e também a eletricidade) ou totalmente elétricos tem crescido e muito no Brasil e no mundo. O verdadeiro paraíso dos ecologistas. Energia limpa, renovável, não poluente. Tudo muito bom e muito bonito. Gostaria, todavia, de saber o que vão se fazer com as baterias, daqui dez ou quinze anos, quando não mais forem úteis. Acredito que serão, sim, recicladas. E os carros, como farão? Daqui dez anos, a tendência é que um conjunto de baterias custe mais do que o carro irá valer. Aguardemos!

Diva dos Reis
Paciente OdontoTop

A **HISTÓRIA**
contada com
SORRISOS

Faça como a Dona Diva e torne a sua inesquecível, agende uma avaliação.

OdontoTop
HOSPITAL DO DENTE

(49) 98404-3121
Maravilha/SC

OdontoTop Maravilha | CRO/SC 1889 | R.F. Cristiano Dewartha | CRO/SC 13.547



PSICOLOGIA INFANTIL

EGOCENTRISMO INFANTIL

A fase egocêntrica é um estágio do desenvolvimento humano que ocorre na infância, entre os dois e sete anos de idade, ou seja, faz parte do desenvolvimento da criança. Durante essa fase as crianças tendem a ver o mundo apenas por meio de sua própria perspectiva, em que ela se centra em si mesma, focando principalmente em suas próprias necessidades e desejos. Sendo assim, apresenta dificuldades em compreender as necessidades, emoções e sentimentos dos outros.

As crianças que vivenciam essa fase acreditam que o mundo gira em torno delas e isso ocorre porque ela ainda não desenvolveu a capacidade de se colocar no lugar do outro, de compreender que cada pessoa tem sua própria visão de mundo, baseada em suas experiências e conhecimentos.

O egocentrismo infantil se caracteriza por diversos comportamentos e crenças. Nessa fase a criança começa a desenvolver a noção do "meu" e tem dificuldade em compartilhar e cooperar com os outros, pois tende a focar apenas em suas próprias necessidades e desejos. Ou seja, a criança ainda não aprendeu a se colocar no lugar do outro, e até então só enxerga o mundo de um único ponto de vista: o dela.

Característica do egocentrismo infantil:

- **Perspectiva limitada:** as crianças nessa fase apresentam dificuldades em distinguir entre suas próprias perspectivas e as dos outros. Por exemplo, se uma criança está assistindo a um programa de TV favorito, ela pode presumir que todos ao seu redor também estão interessados e entretidos pelo mesmo programa.

- **Linguagem centrada em si mesma:** em suas conversas, as crianças frequentemente falam a partir de seu próprio ponto de vista, sem considerar que outras pessoas possam ter pensamentos ou experiências diferentes. Isso pode ser observado em brincadeiras e atividades onde as crianças tendem a impor suas regras sem levar em conta as ideias dos outros.

- **Falta de empatia:** embora as crianças não sejam necessariamente insensíveis, sua capacidade de se colocar no lugar do outro é limitada. Elas podem ter dificuldades para entender como suas ações podem afetar ou machucar outras pessoas.

- **Pensamento literal:** as crianças nesta fase tendem a interpretar o mundo de maneira literal e concreta, o que reforça a visão centrada em si mesmas. Conceitos abstratos ou metáforas são muitas vezes incompreendidos por elas.

Ao entendermos ser uma fase natural e que faz parte do desenvolvimento infantil, permitimos uma melhor orientação e apoio ao desenvolvimento emocional e social das crianças. À medida que as crianças crescem, sua capacidade de compreender e considerar as perspectivas dos outros melhora significativamente. Por isso nós adultos precisamos de paciência e orientação para ajudar as crianças a se tornarem adultos mais empáticos e conscientes.

ANIVERSÁRIO

Associação Cultural Italiana de Maravilha completa 32 anos

Atualmente o grupo conta com mais de 50 sócios atuantes

CAMILLA CONSTANTIN

"Mantenere viva la tradizione"

Esse é o principal objetivo da Associação Cultural Italiana de Maravilha (Acima), que nesta semana completou 32 anos. De acordo com o presidente, Celito Pertussatti, e o vice, Antônio Benetti, o grupo valoriza e resgata diversos costumes, tradições e comportamentos característicos dos italianos, incluindo idioma, culinária, cantos, etc.

A Acima foi fundada no dia 25 de julho de 1992, em reunião

com a participação de 42 convidados, que valorizavam a importância e influência dos imigrantes italianos no município e queriam manter vivas as tradições herdadas dos antepassados.

Atualmente, a Acima conta com mais de 50 sócios atuantes. Os representantes explicam que diversas atividades são realizadas, incluindo jantares típicos e ensaios de canto. Além disso, no quarto domingo de cada mês, os integrantes participam da celebração na Igreja Matriz.

CANTINA ITALIANA

A Cantina Italiana, localizada na Avenida Araucária, foi oficialmente inaugurada em novembro de 2001. Com estilo arquitetônico característico, conta com área construída de mais de 300 metros quadrados, incluindo um salão amplo e confortável, ideal para encontros e festividades.

Fotos: Camilla Constantin/O Líder



Presidente, Celito Pertussatti, e vice-presidente, Antônio Benetti



Estrutura fica localizada na Avenida Araucária



MEDICINA E SAÚDE

DR. GEOVANI DELEVATI

PRINCIPAIS FATORES DE RISCO PARA DOENÇA CARDÍACA

HIPERTENSÃO

A Hipertensão Arterial é a principal causa de morte no mundo, podendo favorecer uma série de outras doenças. Sem cura, nem sempre o tratamento significa o uso de medicamentos, sendo imprescindível a adoção de um estilo de vida mais saudável, como mudança de hábitos alimentares, redução do consumo de sal, atividade física regular, não fumar, consumo de álcool com moderação, entre outros. As principais complicações da hipertensão são AVC, por infarto agudo do miocárdio, ou doença renal crônica. Além disso, a hipertensão pode levar a uma hipertrofia do músculo do coração, causando arritmia cardíaca. O tratamento de hipertensão de forma contínua, amplia a qualidade e expectativa de vida.

COLESTEROL

O colesterol desempenha funções essenciais em nosso organismo, como produção de hormônio e vitamina D. No entanto, o excesso de colesterol no sangue é prejudicial e aumenta o risco de desenvolver doenças cardiovasculares. Muitos fatores podem contribuir para o aumento do colesterol, como tendências genéticas ou hereditárias, obesidade e atividade física reduzida. No entanto, um dos fatores mais comuns é a dieta. As gorduras, sobretudo as saturadas, presentes em alimentos de origem animal, contribuem para o problema do colesterol elevado. Uma dieta rica em frutas, verduras, legumes e grãos evita o aumento do colesterol, além da prática de exercícios físicos e evitar o fumo e o estresse. Em muitos casos está indicado o uso contínuo de medicamentos.

TABAGISMO

De acordo com a Organização Mundial da Saúde (OMS), o tabagismo é considerado a principal causa de morte evitável em todo o mundo. A pessoa que fuma fica dependente da ni-

cotina, considerada uma droga poderosa que atua no sistema nervoso central. É normal que, ao parar de fumar, os primeiros dias sem cigarros sejam os mais difíceis, porém, as dificuldades tendem a diminuir a cada dia. Pesquisas revelam que os fumantes comparados aos não fumantes apresentam um risco maior de adoecer de câncer de pulmão, sofrer infarto, bronquite crônica e enfisema pulmonar, além de derrame cerebral. O estresse é a principal armadilha a ser evitada.

ESTRESSE

Caracterizado por sensações de medo, desconforto, preocupação, irritação, frustração, indignação, nervoso, a causa para o estresse muitas vezes pode ser desconhecida. Sentimentos de estresse e ansiedade são comuns também em pessoas que se sentem deprimidas e tristes. Alguns medicamentos podem provocar ou piorar os sintomas de estresse, além do uso de produtos com cafeína, drogas, álcool e tabaco. Quando essas sensações ocorrem com frequência, a pessoa pode ter um distúrbio de ansiedade. Algumas pequenas práticas, como alimentar-se melhor, praticar atividades físicas, rir mais, dormir melhor, entre outras, ajudam a amenizar o estresse do dia a dia.

SEDENTARISMO

Caracterizado pela falta ou a diminuição da atividade física, o sedentarismo atinge órgãos vitais e impacta diretamente na saúde dos músculos e ossos. A prática de exercícios físicos traz muitos benefícios à saúde e ficar sem se exercitar pode causar vários tipos de doenças, principalmente as ligadas ao sistema cardiovascular. Obesidade, pressão alta, diabetes, aumento do colesterol, infarto, derrames, depressão, doenças articulares, são alguns exemplos das doenças às quais o indivíduo sedentário se expõe, além do risco principal de sofrer morte súbita.

DIABETES

O diabetes é uma síndrome metabólica de origem múltipla, decorrente da falta de insulina e/ou da incapacidade de a insulina exercer adequadamente seus efeitos, causando um aumento da glicose (açúcar) no sangue. Os principais sintomas do Diabetes tipo 1 são vontade de urinar diversas vezes, fome e sede frequentes, perda de peso, fraqueza, fadiga, nervosismo, mudanças de humor, náusea e vômito. O diabetes tipo 2 causa infecções frequentes, alteração visual, dificuldade na cicatrização de feridas, além de formigamento nos pés e furúnculos. O tratamento correto significa controlar a dieta, praticar exercícios, verificar a glicose, além de medicamentos orais e/ou aplicação de insulina.

Fonte: Sociedade Brasileira de Cardiologia



Patrícia A. Stürmer
Psicóloga CRP 12/05213

☎ (49) 99156-0284

✉ patriciasturmer@yahoo.com.br

📱 @psi.patriciasturmer

📍 Iliê Clínica Integrada - Av. Sul Brasil, 565, Centro - Maravilha/SC

Diretor Técnico
Dr. Geovani Delevati
CRM 9861

Aline Hubner Endocrinologista CRM/SC 10365	Geovani Delevati Urologista CRM/SC 9861	Ricardo Martins Urologista CRM/SC 12107
Rua Chui, 273 - 5º andar, Centro São Miguel do Oeste (49) 3622 4876		Av. Sul Brasil, 583, sala 206, 2º andar Policlínica Central, Centro - Maravilha SC (49) 99127 7205



APRENDIZADOS

Sicredi Conexão desenvolve novas lideranças por meio do Governança Conectada

Coordenadores de núcleo, gerentes e conselheiros participam da capacitação até dezembro

Para manter cada vez mais atualizados os representantes da cooperativa, a Sicredi Conexão está proporcionando mais uma edição do programa "Governança Conectada". A formação é ministrada pela Consultoria Longevisar, liderada pela referência em cooperativismo e consultor, Ademar Schardong.

A capacitação conta com seis módulos, encerrando em dezembro deste ano, reunindo todos os pilares de governança da cooperativa: os coordenadores de núcleo, representando os mais de 132 mil associados; o Conselho de Administração, que define as estratégias da cooperativa e acompanha a sua execução; o Conselho Fiscal, que fiscaliza os atos da administração e da gestão executiva; e também a Gestão Executiva, cuja competência está ligada diretamente à execução das ações planejadas

e é representada pela diretoria executiva, gerências de área da Superintendência Regional e gerências de agências.

De acordo com a presidente da Sicredi Conexão, Angelita Marisa Cadoná, todos os participantes estão discutindo o futuro da cooperativa e seus respecti-

vos papéis. "Estas atualizações de conhecimento são cada vez mais necessárias à estrutura de governança, especialmente no que diz respeito a todas as transformações de mercado. E, agora, estamos vivendo esta experiência de termos a representação dos donos do negócio, através dos coordenadores de núcleo, os dois Conselhos e a Diretoria. Então, é um momento necessário que a cooperativa realiza, em virtude do crescimento e desse mercado tão dinâmico que atuamos", ressalta Angelita.

O processo de capacitação das equipes é voltado a adoção de boas práticas de governança. Segundo Schardong, a cooperativa está crescendo muito e, por isso, necessita de qualidade nas decisões, que, consequentemente, também se tornam maiores e tem cada vez mais impacto.



As formações contemplam grupos em Santa Catarina, no Rio Grande do Sul e em Minas Gerais

Divulgação

Não é só crédito.
É o apoio que a produção do Eliseu precisa para crescer.

Plano SAFRA

24/25 - Recursos disponíveis

O Eliseu tem o sonho de ser um grande produtor. Por isso, nós oferecemos o apoio que ele precisa em forma de crédito para todos os momentos da safra, desde o planejamento para a compra de insumos e investimentos na propriedade até a industrialização e comercialização da produção. E junto com tudo isso, tem a força de um gerente que entende do seu agronegócio e o acompanha de perto. De grão em grão, a gente ajuda o Eliseu a chegar lá.

Contrate crédito agro com o Sicredi

Eliseu - produtor rural e associado do Sicredi

Saiba mais em sicredi.com.br

SAC - 0800 724 7220
 Deficientes Auditivos ou de Fala - 0800 724 0525
 Ouvidoria - 0800 646 2519

Crédito
 Seguros
 Consórcios
 Investimentos
 Soluções financeiras

Para você
 Para sua produção
 Para o agronegócio



DIREITO E JUSTIÇA

ANDREY LUIZ PATERNO

DOS DOCUMENTOS PARA RECONHECIMENTO DE ATIVIDADE RURAL

Fala meus queridos, tudo bem? Nessa semana vou falar um pouco mais sobre a documentação para fins de comprovação de atividade rural junto ao INSS, uma vez que alguns leitores me chamaram e demonstram ainda algumas dúvidas acerca do tema.

Pois bem, importante mencionar que a atividade rural deve sempre ser comprovada com documentos contemporâneos a época do exercício da atividade rural, sendo que, conforme já demonstrado anteriormente nas outras matérias, pode, inclusive ser utilizados documentos em nome de terceiros, citando-se: pais.

Com o advento da instrução normativa (IN) nº. 128/2022 o segurado especial precisa obrigatoriamente preencher uma autodeclaração do segurado especial – rural, a qual está anexa a referida instrução normativa, devendo ser preenchida conforme determina a IN.

Com essa autodeclaração o segurado especial deve juntar documentos comprobatórios, conforme determina a IN, citando-se: contrato de arrendamento ou comodato rural, bloco de notas do produtor rural; documentos fiscais relativos à entrega de produção rural a cooperativa agrícola; declaração de imposto de renda; taxa de contribuição ao Instituto Nacional de Colonização e Reforma Agrária - INCRA; comprovante de pagamento do Imposto sobre a Propriedade Territorial Rural – ITR; certidão de casamento; certidão de nascimento ou de batismo dos filhos; ficha de cadastro ou certidão eleitoral; certificado de alistamento ou de quitação militar; comprovante de matrícula ou ficha de inscrição escolar, ata ou boletim do trabalhador ou dos filhos/irmãos; ficha de associado em cooperativa; escritura pública e matrícula de imóvel; recibo de pagamento de contribuição federativa ou confederativa; carteira de vacinação e cartão da gestante; título de propriedade de imóvel rural; recibo de compra de implementos ou de insumos agrícolas; comprovante de empréstimo bancário para fins de atividade rural; ficha de inscrição ou registro sindical junto ao sindicato de trabalhadores rurais ou outras entidades congêneres; contribuição social ao sindicato de trabalhadores rurais, dentre outros.

Acerca dos documentos acima é importante citar que devem constar neles a profissão ou qualquer elemento que demonstre o exercício da atividade na categoria de segurado especial;

Além do mais, a IN tem admitido, ainda, uma justificativa administrativa, com a produção de prova testemunhal, para suprir falta ou insuficiência de documentos.

Está em dúvida? As informações acima não exauram a matéria, devendo, nesse caso, ser contatado seu advogado de confiança para análise completa do tema e documentação necessária para fins de averbação de tempo de serviço rural.

Até a próxima!

CONCLUSÃO

Formatura Uniti: alunos, homenagem e superação

A cerimônia ocorreu no Maravilhas Park Hotel

ANA CAROLINA RODRIGUES

A UNOESC Campus de Maravilha possui um projeto voltado para educação de pessoas na terceira idade, permitindo o acesso ao conhecimento e também novas experiências. Este projeto teve a primeira turma em 2016 e atualmente já são 254 alunos formados. Neste primeiro semestre de 2024, são 160 alunos e

para o segundo já são mais de 35 alunos inscritos.

O projeto tem como principal objetivo proporcionar aos estudantes momentos de aprendizagem e convivência, com temas diversos. Além disso, é desenvolvido em parceria com os municípios de Maravilha, Caibi, Cunha Porã, Flor do Sertão, Romelândia, Iraceminha e São Miguel da Boa Vista, que fornecem transporte e lanche.

Homenageado

João Batista Silveira Ramos, com 85 anos, agora formado. O pioneiro de Flor do Sertão destaca sua felicidade e satisfação por estar vivendo isso, para ele é uma grande conquista. **“Me sinto feliz por estar vivendo, na Uniti a gente encontra o que falta, com palestras, professores e amizades boas”, destaca João.**

Para ele, a importância dos estudos e de todo o conhecimento que a Universidade da Terceira Idade proporciona é inexplicável.

“Nessa idade o estudo é um alimento, uma vitamina, você convive e vive também. A gente aprende e relembra muitos conhecimentos”. Com muita vontade em aprender, Sr. João destaca que foi difícil achar vaga na Uniti, mas depois de muito tentar, conseguiu a tão desejada vaga para estudar.

Ana Carolina Rodrigues/O Líder



João Batista Silveira Ramos foi o aluno homenageado



(49) 3664-0402

WWW.SSLOTEAMENTOS.COM.BR

CASA UNIFAMILIAR
- 95 M²
- 3 QUARTOS
- RUA GOTARDO
- LOTEAMENTO CONSTRULAR

VALOR: R\$ 430 MIL

GEMINADA LOTEAMENTO.
COLIBRI. 58M².
COM LAGE

A PARTIR DE
R\$ 275 MIL

BELEZA E CONFORTO

Ella Passione: enxovais e peças exclusivas em Maravilha

Fica localizada na Avenida Araucária, ao lado da loja Ousadia

ANA CAROLINA RODRIGUES

Ella Passione, localizada no centro de Maravilha, conta com grande variedade de peças para cama e banho. Com produtos exclusivos e refinados, a loja é reconhecida pelo conforto e sofisticação nas peças, com enxovais de alta costura e beleza. Em entrevista para a equipe do Jornal O Líder, a proprietária da loja, Rafaela Ferlin, esclarece como surgiu o espaço e também o significado do nome.

Como surgiu a Loja Ella Passione?

“Eu trabalhava no ramo e estava há algum tempo querendo a loja, já até tinha começado a me organizar. E aí em fevereiro do ano passado, de 2023, eu consegui essa sala comercial. Era um momento que eu podia, então fui né? A loja foi inaugurada em 25 de março de 2023 e estamos há mais de um ano e três meses atendendo.”

Qual o significado do nome?

“Então, o nome dela fui eu que pensei. Pensei bastante, porque eu queria alguma coisa que tivesse eu na loja, né? Como era um sonho meu, então, queria algo que remetesse a isso. O Ella, vem do meu nome que termina com ‘ela’. Já o Passione veio da minha mãe, somos descendentes de italianos, inclusive meus avós falam e tem tradições italianas. Eu sempre achei muito bonito isso, e como trabalho com marcas italianas, pensei que pudesse ter algo que fizesse referência a isso. E aí, um dia eu falei para minha mãe que eu queria alguma coisa que tivesse o italiano junto no nome da loja. Foi quando ela veio para mim e disse: **“Que tal Ella Passione?”**. Depois disso ficou, porque eu realmente quero que as pessoas se apaixonem pelo o que tenho”.

Rafaela ainda destaca que trabalha com marcas renomadas e reconhecidas no mercado, com linhas especiais da Naturalle, Karsten, Trussardi e Altenburg. A loja é focada em enxovais, peças de cama e banho, além disso, trabalha somente com peças de algodão. A Loja Ella Passione fica localizada na Avenida Araucária e atende em horário comercial, das 8h30 às 11h30 e das 13h30 às 18h30, e aos sábados das 8h30 às 11h30.

Fotos: Ana Carolina Rodrigues/O Líder



Rafaela Ferlin é a proprietária da Ella Passione



Ella Passione trabalha com linhas exclusivas das marcas Naturalle, Karsten, Trussardi e Altenburg

Ofertas válidas de 24/07 a 31/07/2024



As melhores ofertas você só encontra aqui!



Variedades

PALAVRAS CRUZADAS DIRETAS

www.coquetel.com.br

© Revistas COQUETEL

Nota de (?): publicação com o objetivo de retratação, em veículos de mídia	Enredo comum nas obras de Agatha Christie	Amar, em francês	Laboratório (abrev.)	Superlativo absoluto sintético de "boa"	Lugar onde se vendem livros usados	Como Adão e Eva andavam no Paraíso
Sylvester (?), ator de "Os Mercenários"				Manobra no surfe		
Animal que mama				Rádiano (símbolo)		
Revestimentos de paredes						Limão, em inglês
			(?) 9002, selo de qualidade			Aparelho integrante de home theater
Tecido brilhante, feito com fios de metal						
Fato de ocorrência reduzida		César (?) & Fabiano, dupla sertaneja		J. R. (?): o fotógrafo das estrelas (BR)	"Abelha", em "apicultura"	
O profissional fadado ao fracasso			Criança, no Candomblé (bras.)			Atuo como cirurgião
Terreiro (ioruba)						Peritos em uma atividade (fig.)
É extraído da jazida					(?) qual: do mesmo modo que	
Orna o ambiente						
Brilhantes; luzidios						
Estruturas na base do pelo			Tipo de teste psicológico (sigla)	Medida agrária		
				O som da vaia		

BANCO 3/erê — ilê — tat. 4/lamê. 5/âimer — lemon. 7/lambri. 8/nitentes. 8



NETFLIX

PEDAÇO DE MIM



Gênero: Drama

O melodrama contemporâneo acompanhará a história de Liana (Juliana Paes), uma mulher que passa pela condição rara de superfecundação heteroparental: uma gravidez de gêmeos de pais diferentes. Na trama, Liana sempre sonhou em ter um filho com seu marido Tomás (Vladimir Brichta), mas tudo muda na noite que ela descobre que ele estava sendo infiel a ela. No mesmo dia, ela é vítima de um abuso sexual, piorando ainda mais a situação. Logo em seguida, ela faz um teste de gravidez e recebe a notícia de que será mãe de gêmeos, mas cada bebê tem um pai diferente. Ela tentará ao máximo manter a condição, chamada superfecundação heteroparental, em segredo, mas estar envolvida em um turbilhão de dramas e sentimentos conflitantes torna tudo ainda mais difícil, inclusive a dúvida se conseguirá amar os dois filhos da mesma forma.



LEITURA

A ARTE DE VIVER



Gênero: Autoajuda

A arte de viver apresenta transcrições do workshop mais popular do lendário palestrante e mentor de negócios Bob Proctor e leva essa sabedoria a um público mais amplo. Com este livro, você poderá aproveitar as valiosas lições e joias de sabedoria sobre como viver uma vida verdadeiramente extraordinária. Proctor compartilha suas décadas de sabedoria empresarial em parábolas fáceis de entender e oferece lições sobre o que são nossas faculdades criativas e como usá-las; por que precisamos desaprender a maioria das falsas crenças que nos doutrinaram durante toda a nossa existência; e como nosso intelecto tem a capacidade de nos colocar à frente na vida. Faça já da sua vida aquilo que você merece para vivê-la em plenitude. Ela não espera.

Uma nova tendência em livros para ajudar as crianças a adormecer.

A CAMINHADA

"Uma narrativa envolvente, uma verdadeira dádiva para as horas de sono."

Carol Orsborn, Ph.D. Grand Magazine

COQUETEL

NAS BANCAS E LIVRARIAS

Solução

S	O	L	O	C	L	T	O	F
H	V	A	R	E	T	A	T	N
S	E	N	T	E	N	I	N	
P	A	V	A	R	O	C	D	
O	R	I	O	E	N	I	W	
N	P	U	L	E	L	I		
O	V	O	D	A	D	O	C	V
W	L	S	E	P	E			
E	V	D	I	D	R	A	R	
L	W	V	E	W	L			
S	I	R	R	W	V	L		
U	T	I	V	I	C			
E	N	O	N	T	A	S		
S						E		

AUTOPOSTO CERAÇÁ

Vai abastecer? passa aqui no **posto**

O Auto Posto Ceraçá preza pela qualidade dos produtos e atendimento ao cliente!

Av. Sete de Setembro - Maravilha SC
(49) 3664-2282

Ipiranga



EDUCAÇÃO EM FOCO

DILVA BERTOLDI BENVENUTTI
Doutora em Educação nas Ciências

O DESAFIO CONTEMPORÂNEO DE REVIVER A MAGIA DA LEITURA

Admito que me assusta a indiferença e a falta de percepção da importância da leitura diária na vida dos seres humanos. Pois ler é muito mais que decifrar palavras. Ler é abrir janelas para outros mundos, é atravessar portais invisíveis que nos levam a universos desconhecidos. Em cada livro, há uma semente de sabedoria, uma faísca de imaginação esperando para incendiar nossa mente e aquecer nosso coração.

A leitura nos proporciona a ver a beleza nas coisas simples, cada página há um eco de vozes, um sussurro de tempos imemoriais que nos convidam a ouvir suas histórias, a criar memórias e viajar no tempo.

Ler é como plantar sementes, se cuidadas, crescem e florescem, enchendo a vida de cores, perfumes e conhecimento, transformando-nos em referência para as gerações mais jovens. Ao abrirmos as páginas de um livro, erguemos as velas e deixamos que o vento das palavras nos leve a novas aventuras. Navegamos por mares tempestuosos, descobrimos ilhas mágicas e exploramos terras desconhecidas. Em cada porto, há uma nova história esperando para ser vivida, uma nova lição esperando para ser aprendida.

A leitura é um ato de magia silenciosa. É o poder de ver com os olhos da mente, de viajar sem sair do lugar, de dialogar com autores que já se foram, mas que ainda vivem em suas obras. É um convite para sonhar acordado, para refletir sobre a vida e para descobrir novos horizontes.

Caros leitores, que possamos sempre encontrar tempo para mergulhar nas páginas de um bom livro. Que cada palavra lida seja um passo a mais em nossa jornada de autoconhecimento e crescimento. Que a leitura nos permita ver o mundo com outros olhos, enxergar além das aparências e compreender a profundidade das coisas.

Então, como podemos ser faróis que guiam as novas gerações rumando para o sentido e o prazer da leitura? Primeiramente, devemos ser exemplos vivos. Nossas ações falam mais alto do que palavras, e ao mostrar nosso amor pelos livros, plantamos a semente da curiosidade, do desejo e do sentido pela leitura.

Sejamos, então, faróis de sabedoria e inspiração, guiando as crianças e jovens através das águas perigosas das distrações modernas, para poderem encontrar nos livros uma fonte inesgotável de conhecimento, alegria e crescimento. É um silêncio necessário!

Pois bem, ler e coçar é só começar. E as pessoas do seu círculo de convivência logo perceberão que suas falas e argumentos estarão muito mais interessantes e menos pautados nos achômetros. Invista na leitura e viva intensamente seu desenvolvimento, crescimento e paz no coração! A sabedoria que adquirimos através da leitura não é apenas uma acumulação de fatos, mas uma transformação profunda do nosso ser, uma abertura para novas formas de ver e sentir o mundo. É um presente que nos permite ser mais inteiros, mais vivos e mais conectados com a essência da vida.

Mude a rotina e otimize seu tempo, depois me conte como foi esta experiência! Ficarei aguardando para somarmos saberes.

Que esta semana seja um convite para explorar novos horizontes e mergulhar em mundos desconhecidos através da leitura. Que cada página virada traga novas descobertas, insights inspiradores e momentos de reflexão.

Abraços calorosos a todos e a todas.

Dilva.benvenuti@unoesc.edu.br

CULTURA

Etnia Alemã e a sua importância para Maravilha

Este mês o Centro 25 de Julho comemora 63 anos

ANA CAROLINA RODRIGUES

Os colonizadores alemães fazem parte da história de Maravilha e também de muitas outras cidades. A cultura, os hábitos, as festividades e tantas outras tradições ainda compõem a vida de inúmeros maravilheneses. Na cidade, com muitas famílias alemãs e o Centro 25 de Julho, as histórias e tradições se mantêm vivas na mente e nos corações. No dia 25 de julho comemora-se o Dia da Etnia Alemã, que neste ano também completou o seu bicentenário de imigração Alemã ao Brasil. Já o Centro 25 de Julho comemora 63 anos em Maravilha.

O Centro 25 de Julho surgiu de fato em 1961, em substituição a Sociedade 26 de fevereiro, que foi extinta em 1960. A entidade também foi a primeira sociedade cultural registrada no cadastro de pessoa física em Maravilha, o que facilitou para o recebimento de recursos de órgãos públicos. Com sede própria localizada na Av. Presidente Kennedy, a nova estrutura já regularizada iniciou um trabalho de reconstrução do espaço. Essa reforma contou com a solidariedade de comerciantes que contribuíram com doações e dos próprios sócios, que foram a mão de obra.

Em conversa com o vice-presidente em exercício, André Tonello, ele destacou a sa-

tisfação de celebrar mais um aniversário do Centro e também a importância da cultura alemã para Maravilha. **“Um povo sem cultura, é um povo sem história, desta maneira sentimos a resiliência em cada sócio que faz parte desta família. Pois além das aptidões e das qualidades que herdamos, é a tradição que faz de nós aquilo que somos”.**

O vice-presidente ainda explicou sobre os desafios de manter a cultura viva.

“Manter uma entidade é uma tarefa árdua, pois realiza-se pelo amor à entidade. Assim não deixamos o trabalho dos nossos antigos sócios cair no esquecimento e trabalhamos para que nossa entidade continue cada dia mais forte”, finaliza Tonello.

O 25 de Julho é conhecido principalmente pelas ações e eventos que realiza anualmente em Maravilha, como por exemplo, a famosa Oktoberfest. Além dos jantares típicos da culinária e também os jantares dançantes. Promove também o encontro de corais, o de dançarinos e o esportivo de bocha e bolão. A entidade também possui os próprios grupos de dança e de coral.

Divulgação



Vice-presidente em exercício do Centro 25 de Julho, André Tonello

CDL E AE

NA IMPRENSA

POR CAROLINE SACARDO

NÚCLEO DA INDÚSTRIA REALIZA
WORKSHOP: HOME STEEL

Na tarde do dia 9 de julho, o Núcleo da Indústria recebeu no auditório da CDL e Associação Empresarial de Maravilha profissionais da arquitetura, engenharia e construção civil de Maravilha e região com objetivo de apresentar maiores informações sobre o método Steel Frame de construção.

O momento foi conduzido pelas profissionais Cristiane Dill e Lidiane Dill da empresa Home Steel, localizada na cidade de Erechim e especialista em construção de casas no modelo Light Steel Frame. Na oportunidade os presentes puderam conhecer mais sobre o início e a história da empresa que começou no ramo das estruturas metálicas e ao longo dos anos se tornou referência neste tipo de construção, considerada uma das mais sustentáveis, ágeis, inovadoras e modernas nos dias atuais.

O principal tema discutido durante a tarde foi o custo benefício do método Steel Frame de construção, um sistema construtivo formado por peças de aço galvanizado que juntas formam o principal elemento estrutural. Segundo o Coordenador do Núcleo da Indústria, Eduardo Kunzler **“esse evento foi pensando em trazer para Maravilha um novo método de construção, já que no município ainda não se fala muito sobre o tipo de obra”**.

ASSOCIAÇÃO EMPRESARIAL DE MARAVILHA
SEDIA PLENÁRIA REGIONAL DA FACISC

Aconteceu na noite de terça-feira, 16, a Plenária da Regional Extremo Oeste da FACISC, na sede da CDL e Associação Empresarial de Maravilha. As plenárias reúnem presidentes das Associações Empresariais com o objetivo de fortalecer a representatividade e o associativismo da classe empresarial catarinense, para conhecer as ações das entidades e debater melhorias para o sistema.

A principal pauta da noite foi a apresentação realizada pelo Secretário de Estado da Saúde de Santa Catarina, Diogo Demarchi Silva. Em sua fala, Diogo realizou uma apresentação de detalhamento das principais ações em relação a saúde, por parte da Secretaria e do Governo Catarinense e singularmente, sobre a evolução dos pleitos de ampliação do Hospital Regional Terezinha Gaio Basso (HRTGB) e Hospital São José de Maravilha (HSJ), incluindo leitos de UTI neonatal.

Ainda, a plenária, conduzida pela vice-presidente da Regional Extremo Oeste da FACISC, Vanessa Back Bertol, oportunizou a Associação Empresarial de Maravilha para que explanasse sobre o marketing e a comunicação das entidades, como case de sucesso.

Para encerrar a plenária, os presentes puderam ouvir o presidente da FACISC, que convidou os diretores Maikel Frey, Janelise Royer e Poliana de Oliveira, para juntos explanarem sobre a importância da união dos dirigentes das associações empresariais. Além de presidentes, executivos e diretores, o momento também contou com a presença de representantes do Hospital São José de Maravilha, do Hospital Terezinha Gaio Basso de São Miguel do Oeste e da Secretaria de Saúde de Maravilha.

CDL DE MARAVILHA SEDIA 1º ENCONTRO
REGIONAL DA FCDL/SC

Uma Federação Forte é feita de CDLs fortes. Essa foi uma das frases enfatizadas pelo presidente da Federação das Câmaras de Dirigentes Lojistas – FCDL/SC, Onildo Dalbosco Júnior, durante o primeiro encontro de Regionais da FCDL/SC, realizado em Maravilha, com CDLs localizadas no Extremo Oeste Catarinense, na terça-feira, 23.

O objetivo das reuniões, é aproximar ainda mais a Federação dos Diretores Distritais, Presidentes e Gestores das CDLs. Ao longo da manhã foram abordados importantes temas, como: Ações da gestão, gestão de negócios, fortalecimento das lideranças, representatividade da FCDL/SC e perspectivas para os novos tempos da Federação.

Durante a abertura, a presidente da CDL e Associação Empresarial de Maravilha, Caroline Maldaner, destacou a importância da presença da FCDL. **“Ficamos felizes em recebê-los. É muito importante para nós essa proximidade, ter esses momentos ajudam no dia a dia das CDLs”**.

Em sua fala, o presidente da FCDL/SC destacou que com a divisão por regionais será possível segmentar, priorizar e regionalizar as demandas das entidades e otimizar tempo. **“Estamos aqui para entender o que podemos fazer para melhorar o ambiente de negócios entre CDLs e seus associados, e desenvolver estratégias que impulsionem o crescimento econômico local”**, enfatizou Onildo. Também participaram do encontro, o vice-presidente de Coordenação Distrital FCDL/SC, Célio da Silva Patrício, o vice-presidente de Patrimônio, Aliceo Félix Vacarin, e a Conselheira Fiscal, Gleice Koop, além de presidentes das CDLs vizinhas.



Evento reuniu mais de 40 profissionais da área



Plenária foi marcada por fala do Secretário do Estado da Saúde



Encontro regional foi realizado nesta semana



 R\$ 59,99 a unidade	 R\$ 22,99 a unidade	 R\$ 14,99 a unidade	 R\$ 19,75 a unidade	 R\$ 14,99 a unidade
---	---	--	---	---

Toda linha Seda com **15% de desconto**

Toda linha Johnson & Johnson com **15% de desconto**

Maravilha
66
Anos

Passado & presente

Em homenagem ao aniversário do município, que neste sábado (27) completa 66 anos, a equipe do Jornal O Líder preparou reportagens especiais. Acreditamos que esse é o momento de honrar o passado e celebrar o presente. Afinal, a cidade continua a se reinventar e prosperar, ao mesmo tempo em que preserva e valoriza as suas tradições. Parabéns, Maravilha!





AVANÇOS

Em franco desenvolvimento, Maravilha completa 66 anos

CAMILLA CONSTANTIN

Ao celebrar o presente, não podemos esquecer de honrar o passado, principalmente no que diz respeito ao trabalho árduo dos colonizadores. Antes de o nome Maravilha ser oficializado, chamavam a área de Cabeceira do Rio Iracema ou Mancha dos Pinhais. Sobre o assunto, os maravilhenses costumam contar que algumas pessoas, ao chegarem no alto do morro onde hoje está localizado o Loteamento Seminário, olharam a paisagem e exclamaram: **"Que Maravilha"**.

É inegável que o belo nome serviu como atrativo à colonização: Maravilha cresceu rapidamente, destacando-se na agricultura, comércio e indústria de madeiras. A instalação oficial ocorreu no dia 27 de julho de 1958, data em que se comemora o aniversário.

Arquivo/O Líder



A colonização do município foi múltipla, com predominância de alemães e italianos

Depois de 66 anos, a cidade tem muitos motivos para celebrar. Berço de oportunidades, é solo fértil de grandiosas iniciativas, em diferentes setores. Além disso, cidades acolhedoras, com destaques econômicos e sociais, estão sempre atraindo novos moradores. Este é o cenário em Maravilha, sede da Associação dos Municípios do Entre Rios (Amerios).

Com mais de 28 mil habitantes, é destaque a nível regional, principalmente no que se refere a crescimento econômico e geração de empregos. No último ano, por exemplo, Maravilha registrou mais de 280 novas vagas de trabalho formais, com destaque para o setor industrial.

Divulgação



Município conta atualmente com mais de 28 mil habitantes

A cada ano a nossa cidade fica ainda melhor de se viver, e o **Poder Legislativo de Maravilha** se orgulha de fazer parte desta história.

Parabéns, pelos 66 anos!

parabéns
MARAVILHA



CÂMARA MUNICIPAL DE VEREADORES
MARAVILHA
ESTADO DE SANTA CATARINA



ENTREVISTA

Rainha do município, Isadora Krumenauer de Lara

CAMILLA CONSTANTIN

No último mês, Isadora Krumenauer de Lara, de 18 anos, recebeu o título de rainha de Maravilha. A filha de Eliziane Krumenauer e Luiz Carlos de Lara irá representar

o município até 2026, juntamente com as princesas Stela Baesso e Suyane Bohrer Mocelin. Em entrevista exclusiva ao Jornal O Líder, ela conta um pouco sobre seus gostos e planos para o futuro, além de enfatizar o real significado de ser uma soberana.

Quem é a sua inspiração e por quê? Meus pais são minha inspiração, pois sempre me apoiam incondicionalmente e fazem de tudo para tornar realidade os meus desejos.

Como surgiu a vontade de participar do concurso? Eu sempre tive vontade de participar de concursos, desde pequena sempre gostei de acompanhar e me imaginava fazendo parte daquele momento. Em 2022 tive a oportunidade de ir na escolha das soberanas de Maravilha e me emocionei muito ao ver as candidatas desfilando, fiquei imaginando como seria fantástico fazer parte daquele momento tão especial. E, em 2024, através do Leo Rodrigues e do Lions Clube Maravilha TEAcolhe, tive a oportunidade de ser uma das candidatas para concorrer a coroa de soberana maravilhense. Esse convite me deixou extremamente feliz e entusiasmada. Tive muito apoio na minha preparação para o desfile, que fez com que eu me sentisse confiante e aproveitasse o momento com alegria e muita tranquilidade.

Resumo de um dia perfeito: É um dia de verão, na praia, desfrutar de um café da manhã delicioso, passar tempo ao ar livre, em contato com a natureza e na companhia da minha família.

Filme preferido: O Diário da Princesa (2001).

Uma frase: Desejo que as pessoas possam sonhar e acreditar em si, tenham coragem e brilhem sua luz!

Trilha sonora: Walk of Life, é a música que escolhi para um dos meus desfiles da noite, representa um hino otimista que celebra as pequenas vitórias e a perseverança do espírito humano.

Lugar que sonha conhecer: Gostaria muito de conhecer o Egito, porque tenho admiração pela história, arquitetura e cultura.

Planos para o futuro: Quero me dedicar e aproveitar os dois anos de reinado. A partir da metade de 2025 meu objetivo é entrar na graduação de Engenharia Química na UDESC de Pinhalzinho e posterior a finalização do reinado, transferir minha graduação para o curso de Engenharia Aeroespacial da UFSC de Joinville.

O que representa para você esse momento e a coroa? Este momento está sendo a realização de um sonho, tanto para mim quanto para minha família, a qual assim como eu, está muito feliz com tudo que está acontecendo, pois neste momento estou tendo a oportunidade de entender que ser soberana vai muito além de beleza. A coroa está me dando a oportunidade de ser uma voz política que ecoa na vida das pessoas, espalhando mensagens de empatia, respeito e amor.



FARMÁCIA FARMAMED

Parabéns **colono & motorista**

Quem está sempre produzindo e transportando crescimento merece nosso reconhecimento.

Parabéns **Maravilha 66 Anos!**



SÍMBOLO

Você sabe o que os elementos da bandeira de Maravilha significam?



Bandeira é de autoria do professor e historiador Francisco Galdi

CAMILLA CONSTANTIN

As bandeiras são criadas para retratar a história, a cultura, os valores ou até mesmo as aspirações do lugar que representam. Assim, cada detalhe possui significado. A bandeira de Maravilha, oficializada em 1984, foi criada por meio de concurso na década de 70, tendo como vencedor Francisco Galdi.

O fundo branco simboliza a paz e a ordem. Em vermelho, um avião alçando voo, que representa Maravilha destinada a sempre **“subir mais alto”**, obtendo novas conquistas. O corpo do avião é formado por dois círculos (amarelo e azul),

que simbolizam a diversidade: diversas raças, crenças, idades, concepções políticas, etc. Entretanto, no meio, a combinação resulta no verde, o que mostra a unidade. Ou seja, mesmo com as diferenças, os ideais de toda a comunidade são os mesmos: progresso, crescimento e desenvolvimento.

As cores usadas na narrativa visual também contam com significado especial. O vermelho, cor predominante na bandeira do Estado, significa que Maravilha não é um município isolado. Por sua vez, o verde e o amarelo, presentes nas faixas, simbolizam a incorporação nacional.

UNICRED

A SUA INSTITUIÇÃO
FINANCEIRA COOPERATIVA



saiba mais





MOTORISTA

Dia 25 de Julho é celebrado o Dia do Motorista no Brasil

Divulgação



ANA CAROLINA RODRIGUES

Ser motorista é muito mais do que dirigir, é viver pelas estradas e enfrentar inúmeros desafios. Na história de Maravilha, entre tantas profissões e grande profissionais, existem os motoristas de caminhão. São eles que desbravam o Brasil e passam dias na estrada. Este ano, conversamos com o motorista Marcos Antônio de Marco, conhecido como Melado, para entender os desafios da vida de um caminhoneiro.

Marcos, morador de Maravilha e caminhoneiro há quase 35 anos, conta um pouco da vida e de suas experiências na estrada. Segundo ele, começou a trabalhar como caminhoneiro porque seu pai atuava na área. Com 17 anos, Marcos começou a viajar com seu pai e acabou se inspirando nele.

Qual o maior desafio atualmente na vida de um caminhoneiro?

"Acho que o maior desafio da estrada é estar vulnerável a qualquer coisa, sempre vulnerável aos perigos que o mundo possui. Além de passar por situações complicadas, ser mal atendido em alguns lugares e enfrentar as estradas ruins".

Qual foi a sua maior viagem e para onde era?

"Já fui e estive em muitos lugares, mas acho que as maiores viagens foram para o Amapá e Manaus. Já percorremos muito, mas as mais distantes, com maior quilometragem, foram essas".

Como você faz para lidar com a saudade dos filhos e da família?

"Não é fácil, mas hoje suportamos com o celular, né? Conversamos todos os dias. Mas, tem dias que a barra é pesada e você sente. E quando pegamos uma carga para voltar, contamos os dias para chegar em casa. Enquanto isso, em casa, tem a esposa que é uma guerreira e faz o papel de pai e mãe para cuidar dos filhos. Mas é muito complicado, a saudade é muito grande."

Ao longo da vida como motorista de caminhão, qual foi o momento ou situação inesquecível que você passou?

"As situações inesquecíveis são muitas devido a tantos anos. Mas, o momento bom e inesquecível é quando as piazzadas estão juntas e vão viajar, é a melhor parte. Estar junto com a esposa e os filhos, fazer as coisas juntos, é bom demais".

Marcos trabalha como caminhoneiro há quase 35 anos

JS MECÂNICA
LINHA PESADA E DIREÇÃO HIDRÁULICA

Parabéns
Maravilha
66 anos!

Parabéns
Colono e
Motorista
pelo seu dia!

Maravilha
66
Anos

DIA DO COLONO

Família Marcon: propriedade orgânica e princípios da agricultura

ANA CAROLINA RODRIGUES

“

Ser colono é ser soldado em uma guerra, onde a arma é o teu serviço e a vitória nem sempre é o bom resultado. É ser perseverante no que você faz”, disse Belenice Dall’Agnol Marcon.

Em comemoração ao dia do colono, a equipe do Jornal O Líder entrevistou Belenice Dall’Agnol Marcon e Ivan Cláudio Marcon. Agricultores, possuem atualmente a propriedade que compõe a rota turística da cidade, não só pela beleza, mas principalmente pela grande variedade orgânica.

Segundo Belenice, o maior desafio de morar na roça e ser agri-

cultor é o tempo e as dificuldades que surgem em decorrência dele. A agricultora destaca que muitas vezes estão plantando e investindo, mas o tempo e as influências climáticas destroem. **“Há três anos estamos sendo afetados pelo clima. Tem produtores que conseguiram cobrir os investimentos, mas tem muitas pessoas que não conseguiram”, afirma.**



Ana Carolina Rodrigues/O Líder

Agricultores Ivan Cláudio Marcon e Belenice Dall’Agnol Marcon

Atualmente a propriedade é totalmente orgânica, trabalha com plantio de legumes, saladas e frutas diversas. Tudo que é produzido e cultivado é comercializado, tanto para a população que passa pela propriedade, até para a merenda escolar das escolas municipais. Além disso, a propriedade faz parte da rota de turismo da Comtur de Maravilha. Segundo a família, a propriedade entrou na rota desde o início e recebem os visitantes com o famoso café colonial.

Os agricultores moram na propriedade localizada na Comunidade Linha Sanga Silva e destacam que não se veem morando na cidade, gostam muito do interior, e como Belenice afirmou: **“aqui é um pedaço do paraíso, lugar tranquilo, bonito e seguro”.**

Mas afinal, o que é ser colono? Para Ivan,

“

“ser colono e agricultor, é aquele que faça chuva ou faça sol, sendo bom ou ruim, lucro ou prejuízo, está sempre ali. Os outros são oportunistas, mudam de acordo com a oportunidade. Tem aqueles que quando o leite está em alta, ele vai lá e investe no leite. Depois soja, ele muda para soja. Isso não é ser colono agricultor, é ser oportunista”, destaca.



COLONO & MOTORISTA

Nossa homenagem aos que cultivam a terra e se dedicam a produzir o alimento de cada dia, e aos que cruzam o país transportando riquezas.

As duas forças que movem a terra!

Homenagem do Município de Iraceminha



**COMEMORAÇÃO****Maravilha 66 anos: programações alusivas ao aniversário****ANA CAROLINA RODRIGUES**

A cidade que se tornou morada de mais de 28 mil habitantes neste ano comemora seus 66 anos, e a Prefeitura de Maravilha, junto com o Departamento de Cultura, realizou uma programação especial.

A programação iniciou no começo do mês de julho, com a exposição de ferramentas usadas na colonização da região. Foram expostas várias ferramentas e máquinas, incluindo itens fabricados com pedra, que fazem parte do acervo do museu. A exposição tem como objetivo demonstrar a evolução dos equipamentos usados pelos agricultores para desenvolverem seu trabalho. Ficará disponível até o dia 20

de agosto.

Devido ao período eleitoral a programação de aniversário precisou ser modificada e trouxe alguns diferenciais. No dia 12 ocorreu o V Festival de Ginástica Rítmica Quatro Estações, no Ginásio Municipal Gelso Tadeu Mello Lara, com a apresentação de aproximadamente 230 ginastas.

Também aconteceu o tradicional Festival da Canção Cidade das Crianças, no Centro Municipal de Cultura, no dia 13. O festival incluiu quatro categorias: mirim (5 a 8 anos), infantil (9 a 12 anos), juvenil (13 a 17 anos) e adulto (maiores de 18 anos). Para este ano, a categoria adulta foi dividida em nível profissional e amador.

DIA 27

Acontecerá também a tradicional Parada 27 de Julho, que surgiu em 2001 e se mantém presente no município. Essa programação tem a participação de entidades maravilhenses, servidores públicos e soberanas, que desfilam pelo centro da cidade. Esse ano o desfile inicia às 9h, com saída do Espaço Criança Sorriso.

E para finalizar a programação, ainda no dia 27 de julho, acontecerá mais uma edição do Costelão do CTG Juca Ruivo de Maravilha. As fichas são comercializadas a R\$ 50 para os adultos e R\$ 25 para as crianças. E terá a costela inteira de 8 kg a 9 kg, por R\$ 250.

Fotos: Ana Carolina Rodrigues/O Líder



A exposição no museu ficará disponível até o dia 20 de agosto

Ganhadores do 9º Festival da Canção Cidade das Crianças

Mirim: Sophia Vitória Becker Fiori

Infantil: Alain Josue Valencia Olivares

Juvenil: Alex Consoli Sordi

Adulto amador: Adalmir Kaiser

Adulto profissional: Katiúcia Regina.



Avaliação foi feita pela interpretação e composição

Parabéns, Maravilha 66 anos

DEPUTADO ESTADUAL
MARCOS VIEIRA

#éumdenós

Receba as notícias do nosso mandato: [@DeputadoMarcosVieira](#) [DeputadoEstadualMarcosVieira](#)

Maravilha
66
Anos

ARTE E CULTURA

Palco de iniciativas culturais, Maravilha conta com projetos criativos e inspiradores

CAMILLA CONSTANTIN

Muitas pessoas procuram grandes centros quando precisam **“respirar cultura”**. Entretanto, mesmo diante de desafios enfrentados por cidades menores, no que diz respeito à carência de novidades e limitações de espaços e/ou recursos, é preciso destacar que Maravilha possui muitos talentos e iniciativas que merecem atenção. Na sequência, conheça um pouco mais sobre dois curtas-metragens inspiradores.

VIOLETA

O curta-metragem Violeta foi filmado em Maravilha no primeiro semestre de 2024. No filme testemunhamos Helena tentando lidar com uma terrível perda gestacional. A dor que se instala muda profundamente a relação dela com a vida.

Violeta é baseado em fatos reais, vividos pela criadora do filme Bi Naluna (Gabriela Ferreira Santos). A atriz e diretora maravilhense viveu a perda gestacional de dois bebês. **“A morte dos meus filhos mudou a minha vida por completo, e me percebi muito sozinha nessa dor, porque a perda gestacional é um luto invisibilizado pela sociedade. Percebi que muitas mulheres, como eu, sofrem em silêncio suas perdas e inclusive tem dificuldade de viver o seu luto, de dar um espaço na sua vida para lidar com essa experiência. A nossa dor é minimizada porque as pessoas pensam que o fato de nossos bebês não terem nascido significa que eles não têm tanta importância como a perda de uma criança que chegou a nascer, como se a nossa dor fosse menor. Mas a experiência como mãe não é assim... Eu perdi um filho. E essa é uma dor difícil de dimensionar para as outras pessoas. No meu processo pessoal percebi que falamos muito pouco sobre isso como sociedade. Mas se essa é uma experiência vivida por milhares de mulheres, então, por que não falamos sobre o assunto? Mesmo entre as mulheres da minha própria família percebi que era um tema intocado. O filme é um meio para dar voz a experiências similares à minha”**, relata Bi Naluna.

Violeta conta com a participação especial de mulheres da família da atriz e diretora, todas residentes em Maravilha. Maria Eneida Ferreira Santos, Roma Ferreira e Maria Eunice da Silva Pugliero fizeram parte da equipe criativa. “O convite foi para que cantássemos juntas, para que a VOZ delas me acompanhasse nesse ato de dar VOZ à dor silenciada de tantas mulheres. Cantar foi também um meio para nos conectarmos entre as mulheres da própria família, com a intenção de transmutar as energias vinculadas à nossa matriz feminina. As nossas vozes, em coro, como força coletiva, integram a trilha sonora original do filme, composta por Luís Bittencourt, compositor e multi-instrumentista brasileiro residente em Portugal”, conta.

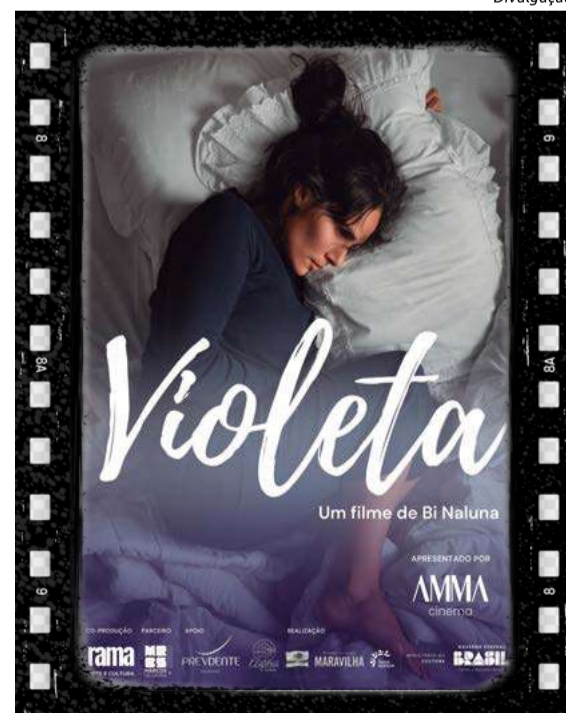
O roteiro é assinado de forma conjunta por Bi Naluna e Felipe Dagort, que também realizou a produção e assistência de direção. “Participar da concepção da ideia, produção, gravações e finalização do curta-metragem foi uma experiência intensa para mim. Atuando como roteirista, produtor e até figurante, enfrentei

imensos desafios em cada uma dessas funções, sempre profundamente motivado pela importância do debate que o filme propõe. Denunciar o silenciamento da dor e do luto da perda gestacional é uma necessidade urgente nos dias de hoje. Acredito que Violeta tem o potencial de ser um farol de acolhimento para tantas Helenas que vivem essa dor em silêncio. Espero que, através deste trabalho, possamos abrir espaço para uma discussão mais sensível e empática sobre essa questão tão delicada e ainda pouco falada” comenta Felipe Dagort.

Na equipe também estão Marcos Oliveira, que assina a direção de fotografia, edição e finalização; Fernanda Ugalde como diretora de arte; Luís Bittencourt na trilha sonora original, mixagem e masterização; Rogério Pomorski na maquiagem e registro fotográfico das gravações; Ronaldo Palma no desenho de som, mixagem e masterização; Gustavo José Zanin como colaborador de fotografia e decupagem; Filipi Coelho na assistência do coro de vozes; e a locução foi gravado no Studio Moris Drumm.

As gravações ocorreram em maio, em um sítio localizado na Linha Primavera Alta, e no momento o filme se encontra no processo de finalização da etapa de pós-produção. A equipe aproveita para fazer um agradecimento especial a João Valdoir de Lima Santos (conhecido como Negão) pelo apoio ao projeto ao disponibilizar as locações para a gravação.

A ideia é realizar outras produções, para posicionar Maravilha nos circuitos nacionais de circulação de Cinema. O filme é apresentado por AMMA Cinema, com a co-produção da RAMA Arte e Cultura, realizado através da Lei Paulo Gustavo e da prefeitura municipal de Maravilha. Conta com o apoio da Clínica Prevdenete, da Loja Anfitriã Home e do sítio Aconchego.



Para quem quiser acompanhar mais sobre a iniciativa, é só seguir os perfis @amma_ e @violeta_curta

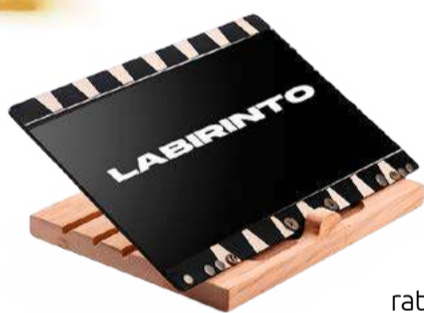
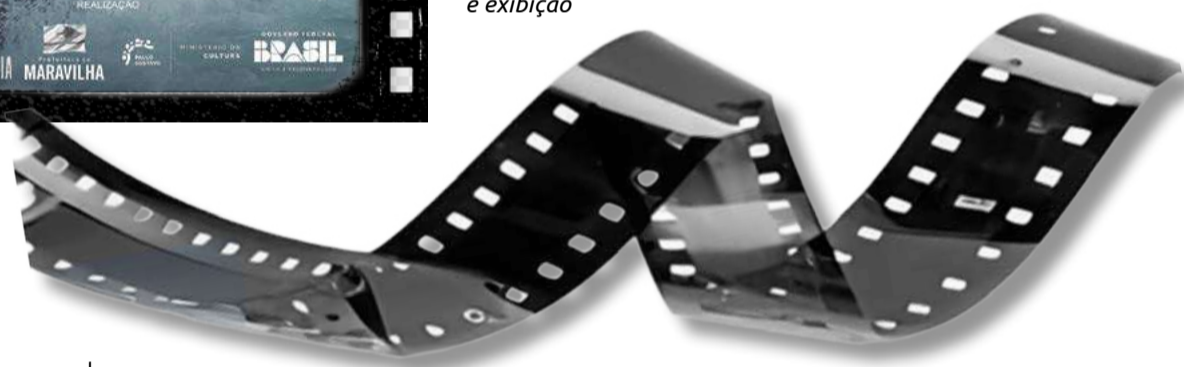


Divulgação



que viabilizem a produção e circulação da arte. O projeto Labirinto, assim como tantos outros pelo Brasil afora, só foi possível graças a essas políticas públicas, num movimento de democratização do acesso à arte, seja na produção ou consumo. Desta forma, vale agradecer à prefeitura municipal de Maravilha, especialmente a diretora de Cultura, Rosi Reichert, por ter realizado todos os trâmites burocráticos para que a Lei Paulo Gustavo se tornasse efetiva na cidade”, diz.

Siga o perfil @unidadeimaginaria_ e fique por dentro da data de lançamento e exibição



LABIRINTO

O que fazer quando nos perdemos em um labirinto arquitetado por nós mesmos? De acordo com o roteirista e diretor, Alexssandro Schappo, o curta-metragem Labirinto persegue essa pergunta em uma narrativa que reflete sobre como nossa identidade é formada por aquilo que nos acontece, ao mesmo tempo que provoca a pensar sobre a (im)possibilidade de elaborar essas experiências, em um momento em que inventamos novas formas de existir, para além de qualquer predeterminação.

A automação cotidiana e o imaginário se encontram no desejo de criar uma forma de vida não hegemônica, mas plena de significado. Desta forma, o personagem principal é convidado a puxar o fio de suas memórias, entrando em contato com o esquecido que sempre esteve ali.

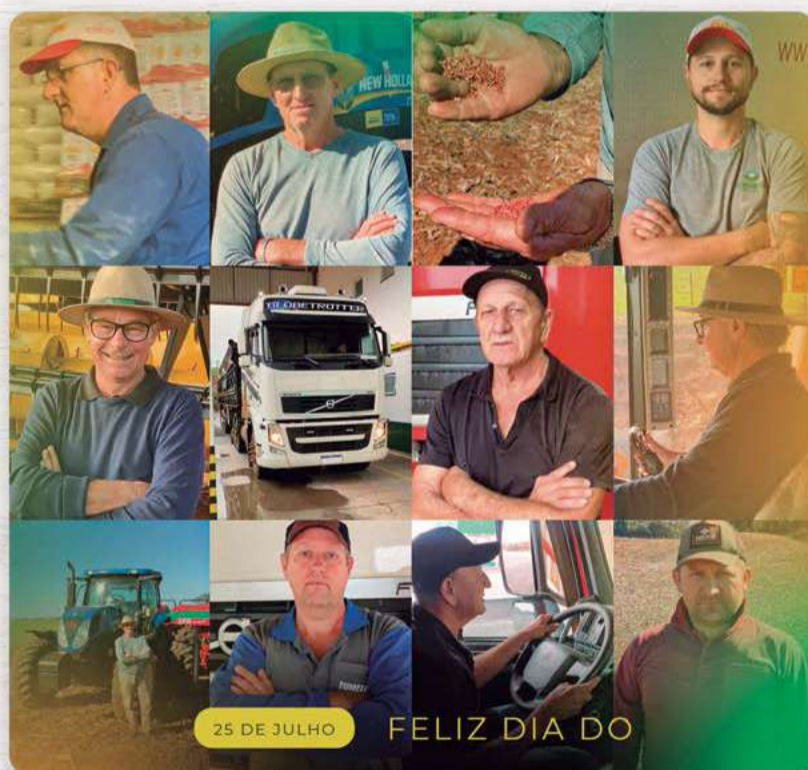
A mitologia, narrativa amplamente utilizada por muitos povos para tentar explicar as coisas do mundo, é usada como referência e inspiração para a construção do curta, especialmente a mitologia grega.

O projeto tem produção da Unidade Imaginária, com roteiro, direção e atuação de Alexssandro Schappo, produção e atuação de Dalvana Vanso, produção e cenografia de Douglas Comparin, edição de vídeo de Luis Henrique Bianchet e edição de imagens/pôsteres de Evillyn Briana Branganholi.

Alexssandro Schappo conta que a história foi inicialmente escrita no formato de um poema, durante a pandemia de covid-19 em 2020, vindo a ser finalizada em 2022 durante o processo de escrita de sua dissertação de mestrado, que buscava elaborar uma reflexão sobre seu processo educativo através de experiências autobiográficas.

Em 2023, com a oportunidade de participar do edital de fomento à cultura da Lei Paulo Gustavo Nº 011/2023, na cidade de Maravilha, decidiu transformar o poema em um roteiro para curta-metragem, surgindo Labirinto, título do projeto final.

“É pertinente ressaltar a importância de leis e projetos de fomento à cultura que não apenas descentralize verbas, mas que empodere artistas de cidades interioranas que carecem de espaços institucionais e atividades



COLONO & MOTORISTA

São centenas de **mãos de colonos e motoristas** que nos tornam consumidores.

Agradecemos a **cada um** que **faz parte** de todo esse processo.



Maravilha
66
Anos

HOMENAGEM

Que presente você gostaria de oferecer para Maravilha?



CAMILLA CONSTANTIN

Maravilha é uma cidade que nos oferece diversos presentes. Principalmente, em relação a iniciativas que contribuem para a qualidade de vida dos moradores – seja na área de saúde, segurança, educação, cultura, etc. No aniversário do município, nada mais justo do que prestarmos uma homenagem como forma de reconhecimento e retribuição. Assim, a equipe de reportagem do Jornal O Líder fez a seguinte pergunta: **“Se pudesse, que presente você gostaria de oferecer para Maravilha?”**. Confira a seguir.



“

“Maravilha, por ser Cidade das Crianças, o meu presente seria um ambiente de lazer para a população. Com um lago, pista de caminhada, quadras esportivas, sanitários limpos, com monitoramento e segurança. Além de criar novos parques e praças nos bairros da cidade, facilitando o bem-estar próximo de cada família. E gostaria de dar algo a mais para os munícipes, com a criação de um centro de profissionalização e cursos técnicos, para jovens que estarão entrando no mercado de trabalho, bem como a qualificação dos colaboradores das empresas que aqui se instalam. Uma cidade com indústria, comércio e agricultura forte tem muito a crescer.”

Daiane Cristina Gohlke



“

“Através da minha ampla experiência dentro das empresas e treinando colaboradores com foco em vendas, percebo dificuldade de comunicação nas pessoas seja ela verbal e não verbal, o que acaba prejudicando o desenvolvimento do profissional. Nesse sentido acredito que meu presente para Maravilha seria profissionalizar a juventude! Ensinar que vender é uma habilidade útil para qualquer pessoa e serve para todas as áreas. Comunicação é fundamental para a comunidade!”

Vanderlei Feldmann



“

“Se eu pudesse oferecer um presente a Maravilha, implementaria a Educação em Tempo Integral em toda a Rede Municipal de Ensino Fundamental, pois acredito firmemente no poder transformador da educação, desenvolvendo habilidades, potencialidades e perspectiva de vida para nossos estudantes. Também gostaria de injetar recursos no setor cultural para que todos os profissionais das Artes pudessem ter espaço e valorização e principalmente que a comunidade tivesse livre acesso à cultura em diferentes vertentes. Além disso, investiria em projetos sociais que pudessem auxiliar as famílias em situação de vulnerabilidade, oferecendo capacitação, acompanhamento nutricional e psicológico, moradia, enfim... dignidade humana igualmente a todos. Embora saiba que muita coisa já vem sendo feita, tenho convicção que há que se fazer muito mais para que possamos ter uma sociedade mais justa e em equidade para todos os cidadãos maravilhenses.”

Katiúcia Regina

EXCLUSIVA
Ortobom
MARAVILHA SC | (49) 3664 0059 (49) 9 9812 6316

Parabéns
Maravilha
pelos 66 anos!

Parabéns
Colono e
Motorista

O campo e a
estrada sempre
andam juntos!



ONEIDE BEHLING

ELIMINADO

Mais um grande erro da diretoria do Internacional. Desta vez, conseguiram jogar a decisão da Copa do Brasil e o primeiro jogo da Sul-Americana com um treinador interino. Isso é um absurdo. Como a direção do clube deixou as coisas chegarem nesse nível? Estamos na metade do ano e a temporada do Inter acabou. A queda na Sul-Americana, mais uma dentro do Beira-Rio, encerra com a expectativa de algum título em 2024. Até porque, não tem como falar em título no Brasileirão. Ninguém é maluco a esse ponto. A única coisa que resta agora será tentar classificar para a Libertadores 2025. Isso que estou sendo super otimista escrevendo que agora é lutar por vaga na Libertadores.

ABATIMENTO

Bastou um gol dos argentinos que o Internacional se desmanchou em campo. A parte psicológica acabou. Não existe uma mínima estrutura para tomar o gol e se manter equilibrado. Típico de quem está instável emocionalmente com tantos fracassos jogando em casa. Outra coisa que fica cada vez mais nítido é a parte física. O Inter está prejudicado fisicamente. A sensação que eu tenho é que os atletas não tem força. Eles até tentam, mas o corpo não ajuda.

VELÓRIO

Assim como o torcedor está triste, no vestiário fica um clima de velório. O capitão Alan Patrick disse que não cabe a ele decidir se o elenco precisa de um psicólogo no vestiário. A direção é quem deverá definir se isso é importante ou não. Entende que a paciência do torcedor chega num limite, mas não vê outro caminho que não seja recomeçar, trabalhar mais e tentar ganhar. Esses maus resultados estão judiando os colorados. Fracassos no Gauchão, Copa do Brasil e Sul-Americana. São nove jogos sem vencer. É um peso terrível para todo mundo. Todos os anos o Inter decepciona seu torcedor com eliminações cada vez mais traumáticas.



CHAPECOENSE

São sete jogos sem vitória na Arena Condá. Chapecoense vem se apresentando com uma apatia em campo. Time sonolento, sem coragem e a posição na tabela de classificação reflete tudo isso. Na difícil Série B não se pode ficar tanto tempo namorando na beira da "zona do agrião". Chape tentará o triunfo neste sábado, às 17h, contra o Coritiba fora de casa.



REFORÇOS

Grêmio ganhou o Gauchão e tem uma campanha fraca no Brasileirão, se viu obrigado a reforçar e buscou oito nomes para incorporar o plantel de jogadores. Tudo para agradar o técnico Renato e tentar conquistar algo significativo ainda neste ano. O Grêmio segue vivo nas três competições, Copa do Brasil, Libertadores e Brasileirão. Renato terá mais possibilidades de montar o Tricolor nos desafios difíceis que irão aparecer pela frente. Já neste domingo o Imortal estará em Chapecó. Jogando na Arena Condá, às 19h, a peleja será contra o Vasco pelo Brasileirão.



TRANSPORTES
FoLetto

COMÉRCIO DE
AREIA E BRITA

9 8838 1298

(49) 3664-6853 (49) 99988-0098

FIQUE TRANQUILO!
Seu maior tesouro está em boas mãos!

De Gasperi SEGUROS
Despachante Lunelli

49 3664-0443 49 3664-0001 | 49 3664-1266



CRESOL

TUDO COMEÇA *por você.*

★★★★★

Qualidade é nosso maior Compromisso!

 **IGUATEMI**
SUPERMERCADOS

-  Av. Sul Brasil, 1746 - Novo Bairro, Maravilha - SC
-  Av. Araucária, 270 - Centro, Maravilha - SC
-  Av. Brasília, 2508 - Centro, Pinhalzinho - SC



Ônix, Ônix Plus, e Tracker

**Só na
Bregomar
Chevrolet!**

Visite nossa
concessionária
para conferir
nossas condições!

com bônus de
R\$ 3.500,00 até
R\$ 11.000,00



 **BREGOMAR**
VEÍCULOS

Descontos válidos para linha Ônix e Tracker ano e modelo 2023/2024 e 2024/2024, podendo variar de acordo com os bônus divulgados sendo de R\$3.500,00, R\$5.000,00, R\$8.000,00, R\$9.000,00 ou R\$11.000,00, dependendo do modelo e opcionais do veículo. Condições válidas para os clientes que vierem até a Bregomar Veículos no período da campanha. Validade da campanha de 09/07/24 até 22/07/24.