



Dia das Crianças

“Ser criança é achar que o mundo é feito de fantasias, sorrisos e brincadeiras. É comer algodão-doce só pra se lambuzar. É olhar e não ver o perigo. É sorrir e fazer sorrir. É chorar sem saber o motivo. É querer ser feliz. Ser criança é pedir com os olhos. É nos ensinar que a vida, apesar de difícil, pode tornar-se fácil com um simples sorriso. É nos ensinar que só precisam de afeto e carinho. É nos ensinar que, para sermos felizes, basta olharmos para uma criança.”

CADERNO ESPECIAL

Jornal

O LÍDER



MARAVILHA SÁBADO, 7 DE OUTUBRO DE 2017 - ED 448 - R\$ 3,00

Programação do Outubro Rosa inicia com missa na Igreja Matriz

Hoje tem o tradicional Chá Rosa, no salão evangélico, a partir das 17h; e diversos outros eventos estão planejados para este mês

PÁGINA 14

Campanha de Prêmios Natal Maravilha é apresentada

Lançamento oficial foi realizado na Câmara de Dirigentes Lojistas e Associação Empresarial de Maravilha, na segunda-feira

PÁGINA 18

Kerbfest inicia com sangria dos primeiros barris de chope

Hoje (7) o evento continua com sangria do quarto e quinto barris de chope, desfile cultural e baile. Amanhã (8) terá desfile do bierwagen, culto, almoço e matinê

PÁGINA 5



POLEMICA

CPI apresenta resultado de investigação no Esporte e sugere extinção da Acema

Comissão investigou supostas irregularidades envolvendo repasse de recursos públicos

PÁGINA 2

SEU SORRISO DE VOLTA!
IMPLANTES DENTÁRIOS

Responsável Técnico
Cristiano Demartini
CRO/SC 13574

49.3664.3121 | 98404.3121

Rua Prefeito Albino Cerutti Cella, 142, sala 01, Centro, Maravilha (em frente a Jeancar)

OdontoTop
Hospital do dente

Conhecidas as representantes da beleza de Flor do Sertão e Tigrinhos



Rainha, Poliana Vaskevycz Mai; primeira-princesa, Tais Amarante; segunda-princesa, Joice Coletti; e miss simpatia, Divane Shuz Haimburg

PÁGINA 7



Rainha, Letícia Gatelli; primeira-princesa, Letícia Panzenhagen; segunda-princesa, Maévellyn Wachholz; e miss simpatia, Katia Beltrame

PÁGINA 8

POLÍTICA

RELATÓRIO FINAL Comissão investigou supostas irregularidades envolvendo repasse de recursos públicos

CPI apresenta resultado de investigação no Esporte e sugere extinção da Acema

A Comissão Parlamentar de Inquérito, conhecida como CPI do Esporte, apresentou os detalhes da investigação após seis meses de trabalhos na Câmara de Vereadores de Maravilha. Desde a abertura dos trabalhos, foram seis meses. O processo investigou supostas irregularidades no repasse de recursos públicos envolvendo a Associação Maravilhense de Futsal (AMF), Associação Cultural e Esportiva de Maravilha (Acema) e o Departamento de Esportes de Maravilha, que fazia o repasse dos montantes. A CPI foi composta pelo presidente, Luiz Hermes Brescovici; relator, Natalino Prante; e secretário, Eder Moraes. A Comissão, ao fim de todo o processo, fez diversos apontamentos e su-



Vereadores apresentaram investigação, leram e votaram relatório em plenário

geriu ações, que serão avaliadas pelo Ministério Público de Maravilha, além do Tribunal de Contas do Estado (TCE).

A CPI surgiu após a divulgação de um vídeo no qual aparecem pessoas ligadas aos grupos envolvidos falando sobre repasse de recursos financeiros. Assim, a Comissão foi instalada para investigar os fatos. O processo rendeu mais de 12 mil páginas e mais de 30 volumes, para iden-

tificar a origem dos recursos em questão.

Na sessão de análise, Eder Moraes votou contrário às denúncias e sugestões constataadas no relatório da Comissão. Ele votou favorável ao encaminhamento para o Ministério Público e contra as outras situações apresentadas. Os demais vereadores, inclusive da bancada governista, votaram favoráveis aos apontamentos do relatório.

O QUE SUGERE O RELATÓRIO

O relatório final da Comissão Parlamentar de Inquérito possui aproximadamente 100 páginas e é um resumo dos fatos apurados na investigação e contém as observações finais do relator. Após a leitura de todas as páginas no plenário, Natalino Prante sugeriu ações a serem tomadas, como abertura de processo contra a prefeita do município por supostas infrações e desrespeito em ditames e indicações legais, como dispensa de licitações e contra-

tação de empresas de pessoas que são familiares de integrantes do quadro de servidores do município, também pelo uso da AMF do espaço público do Ginásio Municipal de Esportes Gelson Tadeu Lara, prática de cobrança de parte de remuneração de servidor para trabalho particular. Além disso, o relatório pede extinção da Ace-



Processo de investigação tem mais de 12 mil páginas e 30 volumes

ma, que desempenharia uma atividade-fim supostamente para "beneficiar grupo político ou integrantes específicos".

ADMINISTRAÇÃO REBATE APONTAMENTOS

O Jornal O Líder entrou em contato com o procurador-geral da prefeitura de Maravilha, advogado Igor Damaren. Ele rebate as alegações sobre as contas do município envolvendo licitações para contratação de sonorização e outros serviços para o esporte. Conforme ele, o Tribunal de Contas do Estado (TCE) já analisou e aprovou as contas do município, sendo as mesmas licitações avaliadas pelos vereadores. Sobre essas licitações ou dispensas de licitações, Damaren afirma que a administração realizou todos os processos de forma legal e transparente, sendo que as licitações estão no Portal da Transparência, com link no site da prefeitura.

INTEGRANTES DA COMISSÃO AVALIAM CPI

LUIZ HERMES BRESCOVICI



"Analisando sobre o prisma da constituição, da legalidade, acho que fizemos um grande trabalho. Todos os vereadores estão de parabéns, tivemos a aprovação do relatório que agora vai ir para o Ministério Público. Os vereadores da oposição foram muito conscientes pela posição que tomaram de aprovar, é assim que se faz justiça e se legisla. Respeitamos a prefeita de Maravilha, como honrada que é, pessoa querida, mas tem coisas que às vezes escapam da sua vista e que certamente ela abrirá os olhos para que não aconteçam certos fatos, que as administrações municipais se deem bem e possam fazer cada vez mais pelo nosso município. Não estamos aqui concordando com aqueles que dizem que Maravilha jogou o esporte no lixo. Nós estamos aqui trabalhando para que o esporte seja eficiente, que tenhamos resultados, que todo o dinheiro que é destinado ao esporte seja destinado para o esporte", afirma o vereador. Ele também comenta sobre o trabalho em que a Comissão precisou solicitar inúmeras informações. "Nós pedimos para que a prefeitura determinasse a remessa para nós analisarmos aquilo que diz respeito à Acema, os credores, os que vendem, os fornecedores são quais, aqueles do Esporte e aqueles da Cultura. Recebemos e tivemos a constatação de inúmeras irregularidades. Com relação à licitação, não é bem feito, dispensa de licitação, essas coisas não podem acontecer. Se for dispensar, que pelo menos vá atrás de orçamento. São empresas que forneceram, que no mínimo ganharam cada uma, neste período, em torno de R\$ 200 mil. Tem coisas que estão irregulares. O pedido é a remessa desses processos para o Ministério Público para ele analisar e ver se realmente concretizam o que nós apontamos como irregular", finaliza.

NATALINO PRANTE



"Nós tivemos certa dificuldade na questão de documentação. A empresa contratada não conseguiu elaborar um laudo conclusivo por falta de documentos também. Essas documentações foram pedidas duas ou três vezes, com pedido judicial, e o município não estava entregando esses materiais. Esses documentos vieram de última hora e nós tínhamos um período de 120 dias, prorrogados por mais 60 dias. Tivemos que acelerar muito por causa do prazo, do atraso dessa documentação. Tudo aquilo que é público há uma responsabilidade muito grande. Não podemos admitir que algo que seja público esteja vinculado a algo que muitas vezes não presta contas adequadamente. Esse é o porquê pedimos a extinção [da Acema], até porque temos uma pasta que poderá cuidar disso, que tem responsabilidades e compromissos com o dinheiro público. Esse é o nosso pedido, a Secretaria já foi aprovada no fim do ano passado, então que ela realmente assuma esse papel. Como comissão, não temos o papel de julgar, mas sim de relatar e pontuar. Tem situações que não estão amparadas por lei, são evidentes os indícios de que a lei foi infringida. A Educação e a Cultura tinham o papel de repassar para a Acema e analisamos que a Acema também fazia repasses para a AMF, então constatamos toda essa mistura, por isso pedimos pela extinção, para ter algo mais centrado e focado na prestação de contas adequada, na pasta responsável. Pontuamos mais coisas porque era uma questão financeira, de valores. Tínhamos a preocupação de identificar qual era a origem desses recursos. Comprovou-se que a própria Acema repassava valores para a AMF, em um valor exato de R\$ 1,5 mil. E uma secretaria repassava para a Acema. Então, gradativamente conseguimos constatar que merece uma investigação maior por um órgão competente. Com toda essa documentação, conseguimos constatar supostas condutas irregulares", afirma.

EDER MORAES



"O que eu levei em consideração, principalmente para a votação, foi com relação ao parecer da empresa Audicon Assessoria Contábil, que foi quem emitiu os laudos periciais. A minha manifestação na tribuna foi justamente utilizando-se desta análise por parte do laudo pericial da Audicon, a qual a Câmara de Vereadores acabou contratando para fazer essa análise. Tudo o que foi apresentado e discutido internamente eu mantive minha posição. Fui totalmente favorável de que se há indícios, que isso seja encaminhado ao Ministério Público para que seja apurado, mas algumas situações eu fui contrário porque vejo que fugiu um pouco do início de todo o processo. Muitas situações que foram citadas eu não via uma correlação diretamente ligada ao fato. Em nenhum momento, por parte dos servidores ou das testemunhas, teve uma relação direta dizendo que eles também foram utilizados, coagidos, a fornecer alguma verba para essa ou aquela pessoa, que é onde começou todo esse trabalho, da gravação de um vídeo de duas pessoas falando sobre valores", comenta. O vereador Eder Moraes cita o vídeo que culminou no início da CPI, mas critica uma possível fuga do assunto. "Muitas ações e requerimentos que foram solicitados pela comissão foi justamente buscando informações que iam em descontração a esse fato, eu não via uma ligação direta. Por exemplo: no início, quando foram solicitadas as documentações de várias entidades ligadas ao Departamento de Esportes, nosso presidente da comissão foi presidente do CRM, e ele não solicitou do CRM. Licitações que fugiam da investigação em si, eu não via uma ligação direta. Eu questionava uma correlação em relação a esses pedidos. Volto a frisar que o meu entendimento, a minha votação, foi favorável para que o relatório fosse encaminhado ao Ministério Público, os demais requisitos apresentados que eu fui contrário, por conta do entendimento que eu tive nesse momento. Vamos aguardar os procedimentos em relação aos trabalhos da CPI. Vamos ser coerentes, inclusive comentava com alguns integrantes da minha bancada, que se de fato houve irregularidades, se já estavam constatando isso, não precisaria da CPI para ofertar uma denúncia. Há um desconhecimento por parte da comunidade hoje de como se trabalha a Acema, a AMF, as associações, em conjunto com a administração. Hoje, de todos os fatos, não vi em nenhum momento serem citadas as pessoas que iniciaram todo o procedimento com a gravação do vídeo", explica.

Cotintas

49 **3664-0964**

Av. Sete de Setembro, 242
Centro - Maravilha / SC

Chegou o Outubro Rosa!

E, desta vez, a prevenção é a peça principal.

BOSCH Service

Car Service

For everything your car needs.

(49) **3664-0100**

Rua Duque de Caxias, 535,
Centro
Maravilha/SC

COPEMA
DISTRIBUIDORA AUTOMOTIVA



RADAR

por WOLMIR HÜBNER
radar@jornalolider.com.br

Fichas suja estão fora do pleito do ano que vem

Em apertada votação (6x5), o STF decidiu nesta semana aplicar a Lei da Ficha Limpa para políticos condenados por abuso de poder em campanha antes de 2010, quando a lei passou a vigorar. Na prática, a decisão do STF vai barrar da disputa do ano que vem àqueles políticos condenados por abuso de poder entre janeiro e junho de 2010, mês em que a Ficha Limpa foi sancionada. Quem foi condenado antes, em 2009, por exemplo, já terá cumprido o novo prazo de inelegibilidade ao fim deste ano. Durante o julgamento, prevaleceu no plenário o voto do ministro Luiz Fux, para quem o prazo de inelegibilidade não é uma punição para o político condenado, mas uma “condição de moralidade”.

Legislando em causa própria

Nossos “representantes” no Congresso Nacional mais uma vez deram mostras que legislam em causa própria. A aprovação do fundo público de campanha para as eleições de 2018, aprovado pelos deputados e senadores, demonstra que estão mais preocupados em garantir dinheiro para financiar a reeleição do que buscar maneiras de promover uma campanha mais barata e transparente. A “fórmula mágica”, em outras palavras: o nosso bolso, destinará cerca de R\$ 2 bilhões à disposição dos presidentes dos partidos. É realmente um disparate! Segurança, Saúde e Educação um verdadeiro caos, mas por que se preocupar com isso? Pelo jeito o problema é somente nosso!

Legislando em causa própria II

Ressalve-se, e são merecedores de nossos elogios, os 11 deputados federais de Santa Catarina que votaram contra a criação do fundo de financiamento de campanhas eleitorais: Esperidião Amin, Carmem Zanotto, Celso Maldaner, João Paulo Kleinübing, João Rodrigues, Jorge Boeira, Jorginho Melo, Mauro Mariani, Rogério Mendonça, Ronaldo Benedict e Valdir Colatto. Apenas dois votaram a favor: Décio Lima e Pedro Uczai, ambos do Partido dos Trabalhadores. Registre-se: todos os 53 deputados do PT deram votos favoráveis. Uniram-se ao disparate: PT, PMDB e PCdoB. Uma VERGONHA!

WEBSÉRIE

Foi lançada nesta semana em nosso portal - WH3.com.br - a websérie “Recomeçar - em busca de uma nova chance”. Com uma produção totalmente realizada por nossa abnegada equipe de jornalistas, quatro episódios irão mostrar a realidade e o dia a dia na Unidade Prisional Avançada (UPA) de São Miguel do Oeste. Em um trabalho inédito e exclusivo, a comunidade regional vai poder acompanhar e conhecer a realidade de todas as pessoas envolvidas em um dos maiores problemas de nossa atualidade, que é o nosso sistema penitenciário. Vale a pena conferir!



O bom e “velho” rádio

Uma pesquisa da Kantar Ibope Média, realizada entre maio e julho deste ano, aponta que o tempo médio diário dedicado pelo brasileiro à atividade de ouvir rádio é de 4 horas e 40 minutos. Ainda segundo o Ibope, 35% dos ouvintes declararam ouvir rádio quando precisam de uma atualização rápida das notícias. Além disso, 32% disseram prestar atenção sempre ou quase sempre à publicidade veiculada no meio - de janeiro a julho deste ano, foram ao ar mais de três milhões de inserções publicitárias. O pico de consumo do meio ocorre entre 10h e 11h, quando o rádio alcança 37 milhões de pessoas diferentes em um intervalo de 30 dias.

Cada vez pior

O Ministério Público Federal (MPF) informou ao juiz Sérgio Moro que abriu um “incidente de falsidade” referente aos recibos e ao contrato de aluguel apresentados pela defesa do ex-presidente Luiz Inácio Lula da Silva, em um processo em que ele é acusado de ter recebido propina da Odebrecht. O objetivo é apurar a autenticidade dos papéis.

Grau de confiabilidade

O rádio continua sendo uma das fontes de informação com maior credibilidade, junto com o jornal impresso. A pesquisa realizada pelo Ibope mostrou que o rádio encontra-se à frente da TV, revista e internet. Dos entrevistados, seis em cada dez alegaram confiar sempre ou muitas vezes nas notícias vinculadas nesse meio, sendo que a maioria ouve rádio de segunda a sexta-feira, uma a duas horas por dia, especialmente no FM. A pesquisa mostrou também que a principal forma de acesso é feita por aparelhos de rádio tradicionais, seguidos pelo celular e carro.

UNOESC ALCANÇA CONCEITO 4 EM AVALIAÇÃO DO MEC



A divulgação por parte do Ministério da Educação dos resultados da avaliação realizada em setembro para renovação do credenciamento institucional foi muito comemorada por toda comunidade acadêmica que faz parte da Unoesc. A universidade alcançou o conceito final 4, em uma escala que vai de 1 a 5. O resultado, válido por 10 anos, deixa a universidade no patamar das melhores do país e ratifica o grau de excelência e reconhecimento que toda comunidade acadêmica e regional já tinha pela instituição.

“TRAPALHÕES”

O ministro Gilmar Mendes, do Supremo Tribunal Federal (STF), afirmou nesta semana que os ministros da Corte correm o risco de “acabar nos Trapalhões [programa de TV]” por praticar o “direito constitucional da malandragem”. Ele deu a declaração ao comentar decisões recentes do STF, entre elas a que afastou o senador Aécio Neves (PSDB -MG) do exercício de seu mandato, cuja validade será revisada pelo plenário do Senado na próxima semana. Para Mendes, ele e seus colegas precisam ter mais sensibilidade e ser mais autocríticos na hora de julgar, para que não ponham pautas pessoais à frente de pautas constitucionais. Isso, na prática, seria tentar reescrever a Constituição, avaliou o ministro. “A gente precisa ter muito cuidado com essas questões. Se queremos reescrever a Constituição, vamos lá para o Congresso e assumamos a função de legisladores”, disse.

06 - 07 e 08 de OUTUBRO
FAÇA PARTE VOCÊ TAMBÉM DESTA GRANDE FESTA!
22º ANIVERSÁRIO
Kerbfest
CUNHA PORÃ
SANTA CATARINA

ACEITAMOS CARTÃO

SIPAG
Soluções Integradas de Pagamento

SIPAG
A maquininha
do cooperativismo

SICOOB
Credial

Serviço de Atendimento ao Consumidor: capitais e regiões metropolitanas: 4007-1995 - Demais localidades: 0800 607 3636 - Ouvidoria: 0800 722 6555 | Atendimento: seg. a sex. - das 9h às 18h - Deficientes auditivos ou de fala: 0800 940 0458



**LUCAS MIGUEL
GNIPLER**

www.lucasmiguel.com

GOSTAR E COMPRAR: UM ABISMO

Todas as pessoas do grupo queriam participar de um evento. Houve certa pressão para que o tal evento fosse organizado. A comissão organizadora foi mobilizada e, atendendo aos pedidos, organizou. Mas pouca gente pagou. E o evento não foi o sucesso que se esperava.

As alunas de uma academia queriam aulas de artes marciais para mulheres. Perguntavam para os proprietários da academia se um dia teriam essas aulas disponíveis. "Está na moda! Uma famosa que eu sigo no Instagram recomenda! Já pensou que massa postar fotos treinando?" Atendendo aos pedidos, contratou-se o professor. Abriam as matrículas. Ninguém apareceu.

Eu poderia passar o dia citando exemplos que presenciei, como os dois acima, de situações semelhantes: as pessoas querem, comentam, pedem. Mas na hora de contratar, matricular, comprar, desaparecem. Inventam desculpas. E então, o vendedor percebe uma das lições mais duras do marketing (e da vida): o abismo existente entre gostar de algo e comprar esse algo. E quando falo "comprar", também me refiro a comprometer-se, dedicar tempo, atenção.

Esse fenômeno é evidente e escancarado no Facebook. Tenho dados de campanhas que receberam centenas de curtidas. Um sucesso! E vendas? Zero. Isso não significa que o Facebook não é bom. Mas demonstra a distância entre gostar (ou curtir) e comprar.

Gostar é fácil. Não exige esforços. Comprar é engajar, exige ação. Acreditar em uma promessa. Pagar para ver. E talvez a parte mais crítica: começar a mudar. Em geral uma compra representa uma mudança de comportamento. Se eu for no evento perco o jogo. Se eu for na aula de boxe as pessoas podem rir de mim. Nossa tendência natural e mecânica é evitar mudanças.

Por isso, é feio quando o vendedor frustrado culpa o consumidor. Por que ele me disse que gostava e depois não comprou, não compareceu, não participou? Porque somos assim.

Este é o comportamento padrão do consumidor. E saber que o abismo existe é a única forma de escalá-lo.

Por isso é preciso rever o papel e os objetivos da divulgação, da propaganda. Usar a comunicação (Facebook) para mostrar quem somos, o que fazemos, construir confiança. E não acreditar inocentemente que uma boa divulgação automaticamente resulta em vendas. Esta é só uma das etapas. Reduzir a distância entre o querer e o comprar é problema de quem vende, e não culpa de quem não compra.

Opinião

O sucesso e a cautela

A gestão pública é responsável, resumidamente, por empregar os recursos em benefício de toda a sociedade que, por sua vez, tem todo o direito e dever de cobrar serviços com cada vez mais eficiência, transparência e planejamento. Infelizmente, esta não é uma realidade em grande parte dos Estados. Pela crise que assolou o país nos últimos anos e, principalmente, pela gestão inadequada e displicente, muitas unidades federativas estagnaram, ou mesmo regrediram.

Dois levantamentos, divulgados em setembro, mostram que Santa Catarina está na contramão das adversidades. No estudo que foi realizado pela Macroplan, o Estado aparece líder em Desenvolvimento Econômico, por ter a menor taxa de desemprego, melhor

distribuição de renda, menor porcentagem de pessoas abaixo da linha da pobreza e maior número de empregos formais. No ranking geral, Santa Catarina desponta em segundo lugar, atrás apenas de São Paulo.

No Ranking de Competitividade dos Estados, relatório elaborado pelo Centro de Liderança Pública (CLP), Santa Catarina aparece como o segundo Estado mais competitivo no país, novamente atrás de São Paulo. Merece destaque a evolução na pontuação catarinense, passando dos 74,3 em 2016 para 77,2 em 2017, enquanto a média nacional caiu de 50,2 para 47,9. Além disso, fomos agraciados com o Prêmio Excelência em Competitividade na categoria Destaque Internacional, valorizando o trabalho que vem sendo realizado para elevar o nome do

Estado no mercado externo.

Embora felizes com o reconhecimento, sabemos que ainda podemos melhorar em todos os aspectos e que este é só o começo. Essas avaliações são necessárias, principalmente, por mostrarem as áreas que carecem maior prudência. Não permanecer na zona de conforto é o primeiro passo na busca de desafios ainda maiores e soluções positivas e permanentes. Com trabalho sério, ouvindo as demandas da sociedade, com ferramentas de gestão que assegurem qualidade e transparência, conseguiremos resultados ainda mais perenes e prósperos.

Carlos Chiodini, secretário de Estado do Desenvolvimento Econômico Sustentável de Santa Catarina

CHARGE

"VAMOS ACABAR NOS TRAPALHÕES", DIZ GILMAR MENDES SOBRE DECISÕES DO STF



O LÍDER

MARAVILHA
RUA PASTOR ARMANDO CLAAS, 22 - CENTRO
49.3664 4721

WJH COMUNICAÇÕES

DIRETOR: WOLMIR HÜBNER

EDITORA-CHEFE: ROSIANE POLETTO

DIRETORA-COMERCIAL: SIMONE HÜBNER

REDAÇÃO:
CAMILLA CONSTANTIN
CARINE ARENHARDT
DIANA HEINZ
EDERSON ABI
NELCIR DALL'AGNOL
ROSIANE POLETTO

DIAGRAMAÇÃO
JOSIELE ERLO ZAMBIASI

REVISÃO
ROSIANE POLETTO

OS ARTIGOS ASSINADOS SÃO DE RESPONSABILIDADE DOS AUTORES E NÃO REFLETEM NECESSARIAMENTE A OPINIÃO DO JORNAL O LÍDER.



PACOTE DE FRALDA POR R\$ 0,01

COMPRE 3 PACOTES DE FRALDA MAMYPKO MEGA SUPER SECA REGULAR E LEVE O 4º PACOTE POR R\$ 0,01

*Promoção válida enquanto durarem os estoques

FARMÁCIA POPULAR

LEVE 4 PAGUE 3 R\$ 163,00

CADA PACOTE SAI POR R\$ 40,75

22ª EDIÇÃO Durante a manhã teve sangria na agência do Sicredi de Cunha Porã e à tarde na Agropecuária Auriverde

Kerbfest de Cunha Porã inicia com sangria dos primeiros barris de chope

O município de Cunha Porã vivencia neste fim de semana os atrativos do 22º Kerbfest. A programação é organizada pela Comunidade Evangélica de Confissão Luterana no Brasil, Comunidade de Cunha Porã, Associação Cultural e Esportiva Cunha-porense, e conta com o apoio do governo municipal.

Na manhã de ontem (6) o cronograma iniciou com a abertura oficial da primeira sangria do barril de chope no Banco do Brasil. Estiveram presentes representantes da instituição financeira, organizadores do evento, líderes do Executivo e Legislativo, bem com a comunidade. Em ritmo de Kerbfest, as lideranças destacaram a importância de valorizar eventos que preservem a cultura alemã e reúnam o público para momentos de alegria e descontração.



Primeira sangria do barril de chope foi realizada no Banco do Brasil

Durante a manhã foi realizada a sangria do segundo barril de chope na agência do Sicredi de Cunha Porã e no período da tarde foi a vez da Agropecuária Auriverde. À noite a programação continuou com o tradicional desfile do bierwagen pelas ruas da cidade e logo após foi servido jantar típico no pavilhão da comunidade evangélica, onde também ocorreu a escolha das

soberanas da festa.

Hoje (7) a 22ª edição do Kerbfest continua às 10h, com a sangria dos quarto e quinto barris de chope. Às 17h haverá desfile cultural pela Rua Moura Brasil, saindo do Pavilhão Evangélico com os organizadores e carros alegóricos. O baile inicia às 22h com a animação das bandas Choppão e La Montanara e os ingressos indi-

viduais custam R\$ 25.

Amanhã (8) o cronograma segue às 6h com o desfile do bierwagen pelas ruas da cidade, às 10h será realizado culto e às 12h haverá almoço no Pavilhão Evangélico cunha-porense. À tarde a festa encerra com matiné ao som das bandas La Montanara e Super Banda Kneucus. As fichas custam R\$ 15.

PROJETO

Acadêmicos da Unopar participam do Dia da Responsabilidade Social

Os acadêmicos da Informar/Unopar, polo de Maravilha, participaram do Dia da Responsabilidade Social e desenvolveram projetos com o intuito de colaborar com o Hospital São José. A instituição foi escolhida em razão do atendimento da Unidade de Terapia Intensiva (UTI) que abrange os municípios da região.

O projeto de Responsabilidade Social é uma forma de dar retorno à comunidade sobre quais conhecimentos e pro-

fissionais vão ser inseridos no mercado de trabalho. A coordenadora-pedagógica Márcia Couto destaca que neste ano toda a universidade uniu forças em prol dos pacientes do hospital. "Foi dividido entre os cursos qual seria a responsabilidade de cada turma e o que cada um deveria doar. Os acadêmicos não mediram esforços para auxiliar e cumprir com a devida ação", afirma.

A coordenadora acredita que desenvolver proje-



Acadêmicos realizaram levantamento das necessidades da instituição

tos de responsabilidade social no ensino superior faz com que os acadêmicos desenvolvam a habilidade de humani-

zação, tornando-se cidadãos ativos e levando em consideração a cooperação, respeito e ajuda mútua entre as pessoas.

CONSCIENTIZAÇÃO

LEO Clube desenvolve campanha de trânsito

O LEO Clube realizou mais uma campanha de conscientização no trânsito no sábado (30) em Maravilha. A ação foi desenvolvida na Avenida Sete de Setembro, esquina com a Avenida Prefeito Albino Cerutti Cella.

Conforme o presidente do LEO, Diego Engler, o objetivo foi pedir conscientização aos pedestres, que precisam respeitar as normas, da mesma forma que os motoristas de veículos. Nesse contexto, o grupo

filmou pedestres atravessando a rua fora da faixa de segurança ou no sinal vermelho. Os infratores eram abordados e orientados, após um sinal sonoro simulando uma freada de carro.

Algumas pessoas que foram flagradas passando no sinal vermelho relataram que estavam erradas e disseram sentir vergonha do erro, mas a maioria disse que a atitude era resultado da pressa. Para o grupo, as infrações foram registradas em 90% dos casos.



Grupo desenvolveu atividade durante a manhã no Centro de Maravilha

INTEGRAÇÃO

A campanha Setembro Amarelo também foi realizada em Cunha Porã e dentre as ações desenvolvidas esteve a palestra "Você vale a pena", realizada no último dia 27 pelo LEO Clube cunha-porense. Os integrantes da entidade de Maravilha prestigiaram o evento ministrado pela psicóloga Manely Petter.

Conforme os participantes, integrar campanhas de ou-

tros municípios é incentivar e aprender com outros clubes. "A palestra destacou a conscientização acerca dos sintomas manifestados pelas pessoas quando enfrentam problemas como a depressão. Falar sobre assuntos como este mudam a sociedade. Parabéns ao LEO Clube Cunha-Porã pela belíssima campanha. As melhores coisas acontecem para quem levanta e faz", pontuam.



Leo Clube Maravilha participou da palestra "Você vale a pena", realizada em Cunha Porã

2º ENCONTRO DE

Divas

07 DE OUTUBRO
14 HORAS

Programação:

Desfile de apresentação da nova coleção.
Um papo sobre moda com GABRIELLE FAGUNDES.
Dicas de maquiagem com PAULA CERVINSKI.
Coquetel e drinks.

☎ 98853-1224
☎ 3664-1972
📍 Evidência Maravilha

Av Sul Brasil 311,
Centro Maravilha
(Em frente a Igreja Católica)

Evidência



**DIRETO
AO PONTO**
por LUIZ CLÁUDIO CARPES

COBRANÇA DO ECAD: RÁDIOS TAMBÉM SÃO PREJUDICADAS

Muitos proprietários de estabelecimentos comerciais me questionaram sobre a legalidade da cobrança do Escritório Central de Arrecadação e Distribuição (Ecad) que lhes é imposta mês a mês, para que estes possam utilizar-se de som ambiente, aparelhos de TV ligados e, logicamente, receptores de rádio em seu ambiente comercial. O Ecad é responsável pela arrecadação e distribuição dos direitos autorais das músicas aos seus autores, tendo sua sede localizada no Rio de Janeiro. Portanto, minha resposta é embasada na lei, justamente no sentido de que há, sim, legalidade de cobrança destes valores. Todavia, deixo claro que nem tudo que é "legal" pode necessariamente ser "moral". Onde quero chegar? No sentido de que as emissoras de rádio e de televisão recolhem, mensalmente, valores para o dito Escritório de Arrecadação, e, por conseguinte, torna-se injusto, em meu entender, onerar os comerciantes ainda mais em relação à cobrança desta taxa. Ademais, há um imenso questionamento sobre a destinação destes recursos, e principalmente, porque não há uma prestação de contas adequada acerca desta distribuição de valores. Eu mesmo tenho vários conhecidos que são ligados ao meio da música e que jamais receberam um centavo sequer acerca de direitos autorais, que lhes pudessem contemplar. Por conta disso tudo é que há este imenso questionamento sobre esta cobrança, independente da boa ou má educação dos agentes que efetuam as visitas (desagradáveis) e que já levam muitas vezes o boleto pronto. É legal, mas para mim, não é moral.

ONDE AS RÁDIOS SÃO PREJUDICADAS

E como a imposição de cobrança para que o comerciante possa ter ali um rádio ligado, o cidadão também está livre para optar em não ouvir nada, e conseqüentemente, não pagar nada. Esta prática está sendo utilizada por muitos, que tem frequência de público em seus estabelecimentos. Por conta desta cobrança impositiva, e também por alguns desligarem seus receptores para não pagar (e estão em seu total direito) as emissoras acabam prejudicadas em sua audiência. Afinal, onde você tem muitas vezes um público ouvinte de dez, vinte ou até mais pessoas, dependendo do local, são ouvintes que se perdem por conta de o proprietário optar por não ouvir as emissoras. E como já me referi, as emissoras pagam quantias bem razoáveis para o Ecad, a título de direitos autorais, para poderem executar músicas. Ou seja, este tipo de cobrança acaba sendo mal vista aos olhos de muitos, e com total razão. Por isso, em junho de 2011 teve início a quarta CPI do Ecad, com o objetivo de investigar acusações de falta de transparência na arrecadação e distribuição de recursos, formação de cartel e abuso na cobrança de direitos autorais. A CPI teve no seu relatório final a proposta de um projeto de lei, o PLS 129/12, que previa um sistema de gestão coletiva de direitos autorais, através da criação de duas entidades: o Conselho Nacional de Direitos Autorais (CNDA), e a Secretaria Nacional de Direitos Autorais (SNDA). Além disso, o relatório sugeriu o indiciamento de 15 pessoas ligadas à entidade, sob as acusações de apropriação indébita, fraude na realização de auditoria, formação de cartel e enriquecimento ilícito. Até agora, isto não avançou. Mas são fortes os indícios de imoralidade.

TRADIÇÃO Festividade alemã conta com jantar, apresentações e baile Soberanas divulgam programação da Oktoberfest

A 9ª Oktoberfest in Maravilha será realizada nos dias 20 e 21 de outubro. A rainha, Milena Stoll Keller; primeira-princesa, Gabriely Cinthia Schittler; e segunda-princesa, Thália Gabriela Campos, destacam que é uma honra representar a cultura alemã no município e convidam o público para participar do tradicional evento.

A programação, organizada pelo Centro Cultural 25 de Julho, irá iniciar com jantar na sede da entidade. No dia 21 as festividades começam às 15h, no Espaço Criança Sorriso, com apresenta-



Mario Fülber, Gabriely Schittler, Milena Keller e Thália Campos

ções e concursos. Após, será promovida sangria do barril de chope e carreata. Às 21h a festa continua com apresentações dos grupos visitan-

tes no Parque de Exposições Carlos Alberto Begrow e baile com oito horas de música. A animação fica por conta da Banda Monte Carlo e Ha-

ppy Brass.

Os ingressos custam R\$ 20 e podem ser adquiridos no Auto Posto Diamante I, Buffalo Beer, Casas Marte, Centro Cultural 25 de Julho, Comercial Manarov, Iguatemi Alimentos, Padaria Clarice e Restaurante Sol de Verão. Não será permitida a entrada de menores de 18 anos.

Mario Fülber, presidente do Centro Cultural 25 de Julho, acredita que o evento será novamente um sucesso. "Podemos perceber que a cada ano que passa a participação da população de Maravilha e região é maior", destaca.

VIAGEM DE ESTUDOS

Lideranças da Auriverde visitam cooperativas

Objetivando conhecer as formas de atuação de outras cooperativas agrícolas e ampliar o conhecimento sobre o cooperativismo, os membros do Conselho de Administração, Conselho Fiscal, gerentes e diretores da Cooperativa Regional Auriverde realizaram viagem de estudos no Paraná e em Goiás.

O primeiro local visitado foi a Cooperativa Agropecuária e Industrial, com sede em Mandaguari (PR), em que as principais atividades estão ligadas à produção de grãos, fabricação de ração para cães, gatos e peixes, além de uma tecelagem para produção de fios de algodão. A comitiva visitou também a Cooperativa Mista de Produtores de Leite, localizada em Morrinhos (GO), em que a principal atividade é a industrialização de laticínios



Grupo visitou cooperativas do Paraná e Goiás

e produção de leite longa vida.

Para dar continuidade à viagem, as lideranças da Auriverde estiveram na Cooperativa Agroindustrial dos Produtores Rurais do Sudoeste Goiano, com sede em Rio Verde (GO). Suas principais atividades estão ligadas à fabricação de fertilizantes, rações, suplementos minerais, beneficiamento de sementes de soja, esmagado-

ra para produção de farelo e óleo de soja, além de lojas agropecuárias e unidades armazenadoras. Para encerrar o roteiro, a comitiva teve a oportunidade de conhecer a Fazenda São Francisco Agro Ecoturismo Pousada e Passeios, localizada no Pantanal do Rio Miranda (MS).

Para o presidente da Auriverde, Claudio Post, que também participou da viagem,

essa integração é importante para aumentar o conhecimento sobre o cooperativismo de outras regiões do Brasil. "Tivemos a oportunidade de conhecer excelentes estruturas de fábricas, de unidades de recebimento de grãos, além de conhecer um pouco sobre a gestão dos negócios de nossas coirmãs do Paraná e Goiás", destaca.

O SER HUMANO É ESSENCIALMENTE PERFEITO, PLENO DE HARMONIA

No mundo criado por Deus, não existem doenças nem sofrimentos. Na verdade, o ser humano é perfeito, pleno de harmonia, mas a sua perfeição ainda não está manifestada no plano físico. E a ação de "tentar manifestar a perfeição também no plano fenomênico" é que constitui a ocorrência de dores ou de sofrimentos.



Livro: Mensagens de Luz
Reuniões da Seicho-NO-IE
Terças-feiras, às 20h
Quintas-feiras, às 15h
Encontro da Mulher Feliz
Na Associação Local de Maravilha/SC
Rua 27 de Julho, 2081

TRAGA SEU CÃO OU GATO
PARA VACINAR E
GANHE
UMA DOSE DE
VERMÍFUGO!

Vermífugo marca Canex



Clinica Veterinária e Pet Shop
**anjos
4 patas**
(49) 3664-0409
(49) 98866-7343 (Ponto)
Av. Euclides da Cunha, 497, Centro, Sala 011 - Maravilha

DESFILE Evento marcou o aniversário de 22 anos de emancipação político-administrativa do município

Conhecidas as representantes da beleza de Flor do Sertão

Sete candidatas com idade entre 16 e 23 anos concorreram ao título de rainha de Flor do Sertão na noite do último dia 29. O evento marcou o aniversário de 22 anos de emancipação político-administrativa do município.

A apresentação das candidatas iniciou com vestimenta que incluía capuz, sendo que cada uma se mostrou retirando a capa. Após, o desfile foi individual com vestido social.

As eleitas foram julgadas por critérios pré-definidos, com exceção da miss simpatia, que recebeu votação secreta entre as candidatas.

Representam a beleza de Flor do Sertão: rainha, Poliana Vaskevyczc Mai; primeira-princesa, Tais Amarante; segunda-princesa, Joice Coletti; e miss simpatia, Divane Shuz Haimburg. O evento



Rainha, Poliana Vaskevyczc Mai; primeira-princesa, Tais Amarante; segunda-princesa, Joice Coletti; e miss-simpatia, Divane Shuz Haimburg

to seguiu com baile animado pela Banda San Francisco, de Cunha Porã.

Para o prefeito, Sidnei Willinghofer, a escolha foi realizada de forma transparente. "O município está bem representado. Foi uma escolha justa", finaliza Willinghofer.



Desfile começou com mistério na passarela



Segundo momento foi de revelar a identidade de cada menina



Prefeito, Sidnei Willinghofer (C), ladeado pelo vice-prefeito, Renato Perin (E), e o presidente da Câmara de Vereadores, Sedenir Puntel (D), acompanhados pelas esposas

DESFILE Município promove escolha da rainha e princesas da terceira idade

A Secretaria de Assistência Social realizou no sábado (30) a escolha da rainha e princesas da terceira idade de Maravilha. O evento foi realizado no Salão Paroquial e chegou na 11ª edição em 2017. Durante a tarde, desfilaram pela passarela 18 candidatas, representando diversas comunidades de Maravilha. A festa também foi para lembrar o Dia Internacional da Terceira Idade, comemorado em 1ª de outubro.

As soberanas foram julgadas por Kelli Nyland, primeira-dama de Iraceminha; Bruna Ebeling,



Quatro candidatas foram eleitas após desfile individual

primeira-dama de Cunha Porã; Janice Martine Müller, secretária de Administração de Modelo;

Dilva Bertoldi Benvenuti, doutora em Educação e coordenadora administrativa da Unoesc; e Ida

Eraci Rauber, chefe do INSS de Maravilha.

NOVAS SOBERANAS

Rainha: Ivandir Pedroso, do grupo de idosos 16 de Junho - Dança Sênior

Primeira-princesa: Gema Rigo Sirtolli, Lar de Convivência do Centro

Segunda-princesa: Ivone Helena Wermuth, Linha Consoladora

Miss simpatia: Clarice Favareto, do Grupo de Idosos Barca de Jesus, do Bairro Progresso



LUIZ CARLOS PRATES

PAPEL AMASSADO

Leio muitas histórias, histórias de vida, questões a envolver pessoas de todos os tipos e estratos sociais. Vivemos numa sociedade de hierarquias, vivemos numa escada, cada um no seu degrau, podendo subir ou descer, mas numa escada...

A escada tem degraus diferentes, todos em ordem, hierarquia, hierarquias sociais. E não me venha alguém dizer que somos todos iguais, não somos, e as sociedades ao longo da História sempre tiveram suas pirâmides... E nem é bom lembrar quem ficava lá embaixo nessas pirâmides? Ficavam?

Já explico aonde quero chegar. Dia destes estive por razão especial numa grande instituição de saúde em Florianópolis e lá encontrei, ele não me viu, mas fiquei sabendo de tudo, um grande empresário, grande mesmo, você o conhece, com certeza. E por que ele estava lá? Questões sérias de saúde. Ué, mas ele não é riquíssimo? É, é muito rico, capaz de comprar o hospital, com o pessoal técnico junto, mas... não consegue garantir-se com saúde, pode comprar os remédios mas não pode comprar ou garantir a saúde. Não é assim que se diz dos ricos desde os tempos de Adão e Eva?

Curioso, o ser humano, costumeiramente, só se lembra do santo quando tropeja, só se lembra da mortalidade ou das fragilidades da condição humana quando se vê jogado contra a parede por um "vento" mais forte, um "vento" que o dinheiro não consegue evitar.

E dizendo o que digo, lembro do sábio francês Rosseau que costumava repetir que "Cada vez que queremos alguma coisa que não podemos pagar, nos tornamos mais pobres, quaisquer que sejam os nossos recursos..."

Vendo aquele cidadão poderoso nos corredores do hospital, com cara de papel amassado, mais uma vez fiquei pensando na frágil condição humana. Nós costumamos, a maioria, pelo menos, buscar poder, força, segurança pelo patrimônio material que, de fato, tem muito poder mas não tem, não costuma ter, poderes que nos possam ajudar em horas especiais. E esta verdade nos devia abrir a consciência para as verdadeiras riquezas da vida: saúde, família, trabalho, amigos, liberdade... Tudo o mais é secundário ou complementar. Mas lembramos pouco dessa riqueza...

Já contei aqui a história da mulher mais rica da Europa, ela não tinha qualquer patologia a lhe justificar um grave transtorno emocional, mas mesmo assim matou-se... Algum grande vazio a estava matando antes... Ser rico é ter o "bastante", isto é, o que nos basta, e mais que isso só a paz mental. O resto não tem valor.

FUTURO

Ah, não vale, Rosseau, o sociólogo francês, via o futuro. Olhe o que ele dizia e veja se não serve para muita gente que conhecemos... - "Não tem sentido acreditar que o lugar de uma pessoa na hierarquia social reflete as qualidades reais. Pode-se ser inteligente, gentil, habilidoso, rápido e criativo e ficar varrendo o chão. E pode-se ser fraco, degenerado, fim da raça, sádico e tolo e governar a nação"... Credo, Rosseau parece-nos um contemporâneo a falar sobre... aí você coloca o país que quiser. Na mosca, Rosseau!

VERDADE

Aliás, uma verdade bem velha. Os americanos confirmaram no bico do lápis, faz tempo, que uma caixa eletrônica ali no hall de entrada do banco substitui 37 funcionários de carne e osso. E essa é a tendência galopante nas tecnologias. Ou as pessoas se adaptam rápido a esse mundo apressado ou vão ficar irremediavelmente para trás. Todos os setores estão entrando nessa.

FALTA DIZER

E agora, estúpidos, no Congresso querem proibir o aborto até para mulher estuprada. Ah, pegar esses caras e fazê-los "gerner". Quero ver eles defender essa lei com a filha deles estuprada. São religiosos? Malditos...



ZONA FRANCA

por DENY ALFANO

denyalfano-zonafranca.blogspot.com.br
dr.deny.alfano@gmail.com

QUE ESTRANHO

Sempre estranhei o uso da palavra “estranho”; ou melhor, as pessoas que, salomônicamente, comentam a respeito de várias e sortidas situações, comportamentos, fatos ou até mesmo outras pessoas, proferindo a brilhante e exaustiva locução: “é estranho”; “que coisa estranha”; “que situação estranha”; “que pessoa estranha”, e assim por diante.

Vocês já pararam para pensar o que significa dizer “é estranho”? Qual é o significado iminente da palavra? Qual é a intenção comunicativa de quem está magistralmente esclarecendo algo sentenciando com o uso da palavra “estranho”? O que nos informa sobre ela? Bem a respeito da pessoa que a está usando? Sobre as suas capacidades comunicativas, seus processos de entendimento, suas perspectivas de visões e definição do mundo?

Vamos refletir.

Tem um velho psicólogo que se chama Jean Piaget, que teorizou o desenvolvimento cognitivo da criança, ou seja, como as pessoas evoluem. Segundo ele, o desenvolvimento age pela alternância de dois processos: o de “assimilação” e o de “acomodação”. “Assimilação” é quando a realidade externa, os estímulos, as informações, o mundo lá fora, encaixam-se e tomam sentido dentro das estruturas e entendimentos que você já tem. “Acomodação” é quando a bagagem de realidade e eventos que vêm de fora fogem tanto do que já se conhece que se torna impossível dar sentido e encaixar nas suas estruturas de significação até o ponto que a pessoa obriga-se a mudar essas estruturas internas para criar novas, capazes de dar sentido, ou seja: evoluir.

Pensem, por exemplo, a língua: ao idioma. Desde que vocês nasceram, no Brasil, foram mergulhados dentro da língua portuguesa. Portanto, foram criando e aperfeiçoando estruturas linguísticas portuguesas. E conseqüentemente de pensamento, conforme a língua. Hoje se escutam uma palavra portuguesa nova, que vocês não conheciam até escutá-la, simplesmente a encaixam dentro do idioma português, e as suas estruturas, que você já tem e conhece. Ou seja, acrescenta ao dicionário. Mas se vocês, via de regra, escutam, pela primeira vez palavras francesas, chinesas ou italianas, porque viajaram, mudaram de país ou qualquer outra razão, tendencialmente não vão entender nada, porque não têm estruturas linguísticas para dar significado a um idioma diferente. Certo? E aí, o que acontece? Conforme as suas necessidades, ou vocês se mexem e começam a aprender uma nova língua, criando novas estruturas internas que, inevitavelmente, irão mudar vocês; ou recuam e diante de um novo idioma, deixarão sobrar apenas uma seqüência de sons sem sentido. Tanto mais “estranhos”, quanto mais distantes e alheios dos sons que vocês são acostumados a escutar na língua que vocês conhecem.

Mas aquela língua existe. E tem um povo que a fala. Além do fato que você a considere estranha. Além do fato que não consiga assimilá-la e não queira acomodar-se (no sentido de processo de acomodação, renovação).

As pessoas costumam definir as realidades como “estranhas” bem quando se encontram nesse limbo em que não conseguem assimilar, dando sentido à realidade conforme ao que entendem e não querem ou não conseguem esforçar-se para mexer com si mesmos, deixando o conforto do conhecido para renovar-se em busca de uma nova significação. “É estranho” coloca facilmente a responsabilidade da ignorância na realidade que não se entende ao invés do que sobre a falta de vontade e de capacidade de renovação de si mesmos. Este não deixa de ser um ato violento. Assim como qualquer tipo de julgamento.

Já ouvi inúmeras vezes me chamar de “estranho”. Por várias razões. Mas conforme ao mesmo princípio, poderia também achar de “estranhas” muitas realidades por aqui. Mas não: porque existem. Existiam antes que eu chegasse e existirão depois, conforme os rumos evolutivos. As coisas são apenas diferentes do que eu conhecia, do que eu era. Portanto, tudo isso se configura como uma oportunidade e um desafio para eu conhecer mais, ser mais, entender mais: evoluir. Algo que aceito com prazer. Com dificuldade, mas com prazer. Como ao final, é crescer: é viver.

BELEZA E SIMPATIA Eleição de rainha, princesas e miss simpatia fechou programação do aniversário de 22 anos

Tigrinhos elege soberanas

O município de Tigrinhos elegeu as novas soberanas na noite do último dia 29 no ginásio municipal, que também contou com show de Tchê Kakareko. Com grande público, o evento encerrou as atividades do aniversário de 22 anos da cidade. Foram escolhidas quatro jovens, que vão representar o município nos eventos oficiais. Após desfile em conjunto e individual, os jurados elegeram a rainha Letícia Gatelli. Maévellyn Wachholz e Letícia Panzenhagen de Oliveira foram eleitas princesas, e Katia dos Santos Beltrame foi escolhida miss simpatia.

Ao fim do evento, o prefei-



Da esquerda para a direita, rainha, Letícia Gatelli; primeira-princesa, Letícia Panzenhagen; segunda-princesa, Maévellyn Wachholz; e a miss simpatia, Katia Beltrame

to Derli de Oliveira agradeceu a cobertura do Jornal O Líder e parabenizou a organização. Ele

lembra que o evento foi um sucesso, já que contou com 14 candidatas. Como na última

edição o número foi de apenas cinco jovens, o prefeito comemorou a evolução.



Candidatas desfilaram com trajés esportivo e de gala, de forma coletiva e individual



Diretora de Cultura de Maravilha, Rosi Reichert, recebeu flores da rainha que deixou a corte, Denise Kutzzepe



Da esquerda para a direita, juradas Cauane Rincel, rainha de Modelo, Flávia Drefike, advogada de Maravilha, Rosi Carletto Zanella, representante da ADR de Maravilha, Karine Muller, consultora de moda e representante da Amerios, Jucilei Honaiser, diretora da CDL de Maravilha



Prefeito de Tigrinhos destacou organização e evolução do concurso das soberanas

PRIMEIRO SEMESTRE

Sicredi registra crescimento de mais de 36% em 2017

O Sicredi manteve desempenho positivo no primeiro semestre do ano. O resultado líquido da instituição cresceu 36,4% comparado ao mesmo período do ano anterior, totalizando R\$ 1,2 bilhão.

A Central Sul/Sudeste reúne 42 cooperativas e 682 pontos de atendimento, sendo 579 no Rio Grande do Sul e 103 em Santa Catarina. Os números significam que gaúchos e catarinenses representam mais de 55% da operação e resultados do Sistema Sicredi no Brasil.

Já a poupança, um dos focos da instituição financeira, teve aumento de 32,9%. “No cooperativismo de crédito os associados são os donos do negócio. Com isso, há um comprometimento não somente para manter os resultados equilibrados da cooperativa de crédito a qual se associaram, como também para fomentar o desenvolvimento local. É justamente aí que entra a importância do incremento constante no volume de depósito em poupança, pois os recursos dessa captação são usados

pelo Sicredi para fomentar o crédito rural”, destaca João Tavares, presidente-executivo do Banco Cooperativo Sicredi.

CRÉDITO E BAIXA INADIMPLÊNCIA

A carteira de crédito registrou R\$ 37 bilhões, um incremento de 16,8%. Deste montante, 67% estão em cidades de pequeno porte (até 50 mil habitantes) e 51% do crédito comercial para pessoa jurídica foi concedido para micro e pequenas empresas (faturamen-

to de até R\$ 3,6 milhões anuais), evidenciando o suporte que a instituição proporciona a este segmento.

A carteira de crédito rural e direcionados fechou em R\$ 15,9 bilhões, com crescimento de 22,8% em comparação ao mesmo período de 2016. No Plano Safra 2016/2017 foram liberados R\$ 12,4 bilhões, 41% a mais do que na safra anterior. Mesmo com o crescimento da carteira de crédito, o índice de inadimplência do Sicredi manteve-se baixo, com 2,08.



ECONOMIA E NEGÓCIOS

por RAQUEL BASSO HÜBNER
raquel@jornalolider.com.br



"A economia compreende todas as atividades do país, mas nenhuma atividade do país compreende a economia"

Millôr Fernandes

CRISE FAZ BRASILEIRO ANDAR MAIS A PÉ

Um levantamento realizado pela Sodexo Benefícios e Incentivos em agosto de 2017, com 1.202 pessoas em todo o Brasil, revelou que 69% dos entrevistados mudaram seus hábitos de transporte após a crise. A principal alternativa apontada para se deslocar pela cidade e cortar gastos é andar mais a pé (24,4%), seguido por utilizar o transporte público (21,5%); se locomover menos (19,4%); andar de bicicleta (17,1%); usar mais táxi, Uber ou outro serviço semelhante (9,9%) e pegar mais carona (7,7%). Nos últimos seis meses, 73,5% dos entrevistados também sentiram um aumento nos gastos com transporte (combustível; passagens de ônibus; metrô, trem e ônibus; ou táxi). Durante o período, o gasto com combustível foi o que mais aumentou para 65,70% dos entrevistados, seguido por transporte público (31%) e táxi (3,30%).

PERDIGÃO PATROCINA OKTOBERFEST DE BLUMENAU PELA PRIMEIRA VEZ

Quem visitar o estande da Perdigão, inspirado nos traços da arquitetura germânica, receberá um adesivo para participar de dinâmica que poderá lhe render um voucher alimentação para ser utilizado no restaurante American Original Fried Chicken. Para ganhar é simples: de hora em hora, uma sirene será acionada com o jingle da nova campanha "Gostoso é mesa cheia e mesa cheia é Perdigão", em ritmo alemão. Nestes momentos, os visitantes que encontrarem pessoas com adesivos iguais poderão comparecer ao estande da marca para ganhar o voucher. O estande da Perdigão conta também com mesas, cadeiras e outros móveis de tamanho gigante para tornar o ambiente mais divertido e interativo.



VIDA E ESPIRITUALIDADE



por LUCIANE MOZER

UMA HOMENAGEM A FRANCISCO DE ASSIS, O PROTETOR DOS ANIMAIS

É comemorado em 4 de outubro o dia de Francisco de Assis, o protetor dos animais e padroeiro da ecologia. E eu não poderia deixar de falar deste ser iluminado que nos deixou tantas lições de amor por todas as criaturas.

Quem me conhece sabe o amor que tenho pelos animais e por conta disso sou tutora de dois gatos e dois cachorros. Confesso que quando um deles adoce, logo peço o seu auxílio espiritual, mas também oro para que ele ilumine o veterinário que irá tratá-lo. Pela minha fé, entendo que Francisco de Assis tem uma equipe espiritual gigantesca, que trabalha no auxílio a todos nós, e tenho que certeza que quando rogamos seu auxílio, seremos atendidos.

Mas quem foi Francisco de Assis? Nascido na Úmbria (perto de Assis), Itália, em 1182, seu nome era Francisco Bernardone. Filho de um rico comerciante de tecidos, teve uma adolescência fútil, vivendo na companhia de boêmios e, por isso, aos 20 anos foi aprisionado. Depois de libertado, voltou à boêmia, porém gradativamente foi sentindo desinteresse pela vida mundana.

Em 1207, aos 26 anos, entrou na igreja de São Damiano, que estava praticamente arruinada; ao ver a imagem do Cristo, sentiu que Jesus lhe falou: "Francisco, restaura minha casa decadente". Levado pelo susto foi para a loja do pai, onde vendeu toda a mercadoria para restaurar a igreja; ao ver o que fazia, o pai o deserdou.

Francisco tirou suas vestes, entregou-as ao seu pai Pedro e disse-lhe: "Até agora o chamei de pai, mas agora direi com razão: meu pai está no céu, porque Nele depusitei minhas esperanças". Em seguida, vestiu uma túnica de algodão e, maltrapilho, saiu pelo mundo.

Dois anos depois nasceu a "Ordem dos Franciscanos". Era comum vê-lo pregar e ao seu redor, vários pássaros e animais se juntavam a ele. Em 1212, juntamente com Clara, fundou a "Ordem Franciscana das damas pobres".

Coube a Assis, em 1223, a ideia da criação do presépio no dia de Natal, uma tradição que permanece viva até hoje. Em 1224 Francisco estava pregando no Monte Alverne (Apeninos) quando apareceram em seu corpo cicatrizes que correspondiam às cinco chagas do Cristo crucificado, fenômeno este chamado de "estigmatização", e permaneceram até o fim da sua vida e teriam sido o motivo do seu enfraquecimento e sofrimento físico. As chagas aumentaram progressivamente por dois anos, levando-o à cegueira, até sua morte em 3 de outubro de 1226.

Ao longo dos séculos, São Francisco foi admirado por seu voto de pobreza, humildade, liberdade religiosa, além da grande bondade com todos os seres vivos, em especial os animais.

Não existiu homem que fosse estranho ao seu coração: leprosos, bandoleiros, nobres ou plebeus; todos eram seus irmãos. Foi irmão do Sol, da água, das estrelas e dos animais. Francisco de Assis foi canonizado em 1228 e seu culto é associado à "proteção dos animais". Em 1979 o papa João Paulo II proclamou-o santo patrono dos ecologistas.

SC se consolida como 4º maior produtor de leite do país

Santa Catarina supera Goiás e se torna o quarto maior produtor de leite do país. O Estado segue sua trajetória de crescimento, chegando a 3,1 bilhões de litros de leite produzidos em 2016. Com uma população de 7 milhões de habitantes, isso significa 1,2 litro por catarinense por dia, 442 litros de leite por habitante/ano. Os números foram divulgados pelo Instituto Brasileiro de Geografia e Estatística (IBGE) e confirmam a posição catarinense no ranking nacional. Com crescimento de 1,76% de 2015 para 2016, a produção leiteira de Santa Catarina só fica atrás da de Minas Gerais, do Paraná e do Rio Grande do Sul – os maiores produtores nacionais. Até 2015, a quarta posição nesse ranking era ocupada por Goiás, porém, no último ano, o estado diminuiu em 13,8% a produção e foi superado por Santa Catarina. A grande bacia leiteira catarinense é a região Oeste, que responde por 76% de todo leite produzido – quase 2,4 bilhões de litros.



Por dois anos seguidos, Brasil fecha mais empresas do que abre

Pelo segundo ano consecutivo o Brasil registrou, em 2015, saldo negativo de empresas formais. Dados divulgados na quarta-feira (4) pelo Instituto Brasileiro de Geografia e Estatística (IBGE) mostram que, no ano, 708,6 mil empresas novas entraram no mercado, enquanto 713,6 mil foram fechadas. De acordo com o IBGE, esta dinâmica negativa na demografia das empresas brasileiras provocou um recuo de 3,9% no número de pessoas ocupadas no mercado formal de trabalho e queda de 4,5% no pessoal ocupado assalariado. Em números absolutos, 1,6 milhão de pessoas perderam postos de trabalho por conta do fechamento de empresas. Segundo o IBGE, o segmento de comércio e de reparação de veículos automotores e motocicletas foi o que mais registrou fechamento de empresas em 2015. Foram 311,5 mil estabelecimentos do ramo fechados, o que equivale a quase 44% do total de empresas fechadas no ano.

Karsten faz 135 anos e inaugura centro de memória em Blumenau

A Karsten, sexta empresa mais longeva do país, completa 135 anos celebrando sua história e o fato de ser uma das companhias mais inovadoras do país. Uma das líderes em cama, mesa, banho e tecidos para decoração, a companhia colhe os resultados de investimentos em gestão de marca e em tecnologias inéditas, como a SoftMax, um revolucionário acabamento que confere mais volume, maciez e maior nível de absorção às toalhas. A atenção à evolução da sociedade sempre esteve no radar da empresa, que está inserida no contexto global e é uma das maiores exportadoras nacionais do setor, presente em 23 países. Alguns dos atuais 1.800 colaboradores trabalham em família, com pais e filhos entre os diferentes setores da Karsten.

Arrecadação de setembro em Santa Catarina cresce 10,8%

A arrecadação tributária de setembro em Santa Catarina foi de R\$ 2,047 bilhões, um acréscimo de 10,8% em relação ao mesmo período de 2016. Estes números não consideram a arrecadação de setembro com o Programa de Recuperação Fiscal do Estado de SC (Prefis), que alcançou R\$ 41 milhões. Considerando-se que a inflação do período é de 2,5%, o incremento de 10,8% na arrecadação significa um crescimento real de 8,3%, ou seja, acima da inflação. No acumulado de janeiro a setembro, a arrecadação chega a R\$ 17,9 milhões; um crescimento de 8,7% em relação ao ano passado.

PENÚLTIMA FASE Programa iniciou em 2016 e mostra ao governo e sociedade o cenário das águas da região

Etapa D do Plano de Recursos Hídricos é debatida

O Plano de Recursos Hídricos que abrange 33 municípios apresentou a penúltima etapa do cronograma ontem (6). A audiência pública foi realizada na Agência de Desenvolvimento Regional de Maravilha e teve a presença da coordenação do projeto e do comitê de gerenciamento da Bacia Antas. O objetivo do programa é permitir que governo e sociedade conheçam o cenário das águas da região em termos de qualidade e quantidade, além de identificar conflitos e indicações para um desenvolvimento sustentável.

Nos últimos encontros do Plano, que iniciou em 2016, a Etapa D foi discutida. Nesta fase, os profissionais criaram, embasados em eventos anteriores, uma visão de futuro dos recursos hídricos na região hidrográfica. As decisões foram estimadas a partir de três

cenários. O primeiro da atualidade, baseado na questão ambiental; o segundo pensado nas ações que estão sendo realizadas para preservar o meio ambiente; e o terceiro, criado com base em negligências à legislação e o que pode ser melhorado em relação ao hoje e ao futuro.

Conforme o coordenador do Plano de Recursos Hídricos, Anderson Rhoden, na próxima audiência será elaborado um documento final. “Nesta etapa, a E, novas consultas populares serão feitas junto às lideranças, empresas e o poder público. Depois disso, haverá uma nova rodada de audiências públicas para apresentação do Plano Estratégico de Gestão de Recursos Hídricos da Região de Santa Catarina”, destaca.

O coordenador explica que na etapa E será apresentado o enquadramento dos corpos hídricos, ou seja,



Evento também foi realizado em São Miguel do Oeste, Itapiranga e Palma Sola

conforme a lei 9433/97, qual o tipo de rio a região possui e quais são os usos prioritários dos recursos hídricos. “Os próximos encontros necessitam ainda mais da participação da sociedade, pois é o momento de tomada de decisão com relação aos que se quer para os recursos hídricos da bacia.”, explica.

O QUE FOI DISCUTIDO EM ENCONTROS ANTERIORES?

Etapa A

Discutiu a mobilização

dos atores locais, para que as pessoas e lideranças conheçam o Plano de Recursos Hídricos e entendam a necessidade de participar. Foi realizado o cadastro de usuários de água, campanha promovida para que a coordenação soubesse quem usa e de que forma a utiliza. De acordo com Rhoden, a etapa foi fundamental para conhecer a demanda de água da região e possíveis pontos de poluição pelo lançamento de efluentes.



Uma das audiências públicas foi realizada na Agência de Desenvolvimento Regional de Maravilha

Etapa B

O segundo encontro montou um diagnóstico socioeconômico e ambiental da bacia regional. Foram expostos estudos relativos ao clima, geologia, relevo, uso do solo, economia, fragilidades ambientais, turismo e usos dos recursos hídricos da região. Na etapa os profissionais encontraram os locais de fragilidade ambiental e concluíram a situação solo, que é relativa ao problema de

deslizamentos.

Etapa C

Diagnosticou os recursos hídricos da bacia, reconheceu a quantidade e qualidade de água da região hidrográfica e a demanda de água. Essas informações foram obtidas de estudos de hidrologia e do cadastro de usuários de água. Nas audiências os profissionais debateram os problemas já são existentes com água na região.

A MELHOR MANEIRA DE INVESTIR CONTRA O CRIME É FAZER INVESTIMENTOS NA SEGURANÇA: R\$160 MILHÕES EM NOVOS EQUIPAMENTOS E TECNOLOGIAS.



O Governo do Estado sabe que há muito a ser feito na Segurança Pública. É por isso que as ações não param. O total de investimentos em novos equipamentos e tecnologia já soma mais de R\$ 160 milhões desde 2011. **E acabamos de inaugurar o novo Centro Administrativo da Secretaria da Segurança Pública**, que reúne os comandos da **Polícia Militar, Polícia Civil, IGP, Corpo de Bombeiros Militar e Detran** num mesmo local, centralizando e facilitando as decisões.

MAS VOCÊ SABIA QUE AS DROGAS CAUSAM 90% DOS HOMICÍDIOS, ROUBOS E FURTOS?
Essa é uma luta que precisa de todos, porque as drogas não atingem só os usuários, mas todos nós.

190
POLÍCIA MILITAR

181
DISQUE DENÚNCIA

193
CORPO DE BOMBEIROS

GOVERNO DE SANTA CATARINA
Secretaria de Estado da Segurança Pública



MEDICINA E SAÚDE

por DR. GEOVANI DELEVATI

O QUE É UM PRÉ-NATAL DE ALTO RISCO?



Um pré-natal de alto risco se refere ao acompanhamento que será feito com uma gestante que tem uma doença prévia ou durante a sua gravidez, que sugere que esta seja uma gravidez de risco. Assim, basicamente se enquadram em pré-natal de risco três condições: as mulheres com doenças crônicas prévias à gestação, aquelas que tiveram uma gestação anterior de alto risco e aquelas que identificam, no curso da gravidez, uma condição ou doença que vai oferecer risco para ela e para o bebê.

No primeiro caso, enquadram-se mulheres que sofrem de hipertensão arterial, diabetes, lúpus, do-

enças psiquiátricas, neurológicas ou cardíacas ou infecções crônicas, como hepatite e HIV. As pacientes com essas condições devem compartilhar com seu especialista o desejo de engravidar antes de interromper o método anticoncepcional. Dessa forma, o médico que a acompanha, como cardiologista, neurologista, infectologista ou outro especialista, já deve alinhar com o obstetra as medicações e condutas que devem ser tomadas antes da concepção e durante a gestação.

Para o segundo grupo, é recomendado o acompanhamento de alto risco quando houve uma gravidez anterior com histórico

de hipertensão, abortos de repetição, descolamento prévio da placenta, por exemplo. Tudo isso deve ser observado pelo obstetra para colocar essa futura mamãe sob um olhar mais criterioso.

E ainda, se no decorrer da gestação acontecer um quadro de diabetes que não existia antes, ou a descoberta da pré-eclâmpsia, bem como ter uma infecção viral ou bacteriana, o obstetra mudará o olhar para essa grávida e ela se torna uma gestante de alto-risco.

A depender dessas três classificações - e outras que possam ser diagnosticadas pelo médico no iní-

cio ou no decorrer da gravidez - a avaliação pré-natal será diferente de uma avaliação normal. Por exemplo, uma diabética pode ter que fazer mais consultas do que uma mulher sem essa condição. Um pré-natal normal tem uma consulta por mês, começando o mais cedo possível, até a 32ª semana. A partir daí e até a 36ª semana, uma consulta a cada 15 dias e depois, até o parto, uma consulta semanal. São mais do que as seis consultas mínimas preconizadas pelo SUS - que trata mesmo do mínimo necessário para qualquer pré-natal.

Condições prévias pedem consultas mais frequentes ao obstetra e, a depender da doença, o acompanhamento também do especialista. Avaliações laboratoriais e de imagem também podem ser solicitadas em maior número para se saber se o bebê está sofrendo com a condição da mãe.

Lembrando sempre que o pré-natal bem feito garante a saúde e a segurança da mãe, o bom desenvolvimento do bebê e um encontro tranquilo dos dois durante o parto.

Fonte: www.febrasgo.org.br



Ceu
Clínica Endócrino - Urológica

Diretor Técnico
Dr. Geovani Delevati
CRM 9861

Aline Hubner Endocrinologista CRM/SC 10365	Geovani Delevati Urologista CRM/SC 9861	Ricardo Martins Urologista CRM/SC 12107
---	--	--

Av. Sul Brasil, 583, sala 206, 2º andar
Policlínica Central, Centro - Maravilha

49.99127-7205

DR LUAN AMARAL MOLETTA

Ouvidos - Nariz - Garganta

Especialista pela Sociedade Brasileira de Otorrinolaringologia. CRM/SC 15345
Residência Médica no FMABC

luan.moletta@gmail.com RQE - 13703

Atendimento de SEGUNDA à SEXTA

(49) 3664.4450
(49) 99141 6617 (49) 99195.5328

Av. Sul Brasil, 665, Sala 203, Edifício Master - Maravilha

rodolfo

OTORRINOLARINGOLOGIA

DR. RODOLFO TOLEDO - CRM/SC 19341 - RQE 11052

49 3664.1577 | 49 98437.9221
AV. SUL BRASIL, 583
POLICLÍNICA CENTRAL - 3º ANDAR - SALA 202 203 - MARAVILHA - SC

49 3622.8847 | 49 99172.1313
RUA BARÃO DO TRIUNFO, 810 - SÃO MIGUEL DO OESTE - SC
www.rodolfocris.com.br - atendimento@rodolfocris.com.br

ODONTO TOP
Clínicas Odontológicas

CRO/SC 1895

CD. Cristiano Demartini
CRO/SC 13574

CD. Josiane Wartha
CRO/SC 13527

Prótese
Clareamento
Limpeza
Restaurações

Aparelho Dentário
Implante Dentário
Tratamento de Canal

49. 3664.3121

Rua Prefeito Albino Cerutti Cella, n142, sala 01,
Centro, Maravilha (em frente a Jeanari)

cristhianni

GINECOLOGIA. OBSTETRÍCIA

DRª. CRISTHIANNI COSTA - CRM/SC 20453 - RQE 11700

49 3622.8847 | 49 99172.1313
RUA BARÃO DO TRIUNFO, 810 - SÃO MIGUEL DO OESTE - SC
www.rodolfocris.com.br - atendimento@rodolfocris.com.br



Top 20 trabalha com preços diferenciados

Com sede na Avenida Maravilha, a empresa comemorou em setembro seis anos de atendimento com festa de reinauguração. Há cerca de um mês a TOP 20 passou a atender os clientes em novo endereço. A loja trabalha com foco na linha de confecções, mas também oferece alguns acessórios e está com uma liquidação especial do estoque de calçados.

Nas confecções o cliente encontra produtos para to-

das as idades, tanto em malha, jeans, rendas, vestidos e toda linha moda jovem, masculina e feminina. Conforme a sócia-proprietária Micheli Villa Pilger, além da qualidade e beleza dos produtos, um dos diferenciais é o preço mais acessível. Micheli conta com o auxílio de uma colaboradora para atender aos clientes e tem como sócios o esposo, Itamar Pilger, e o irmão, Maiki Villa. O atendimento é de segunda a sábado.



Top 20 fica na Avenida Maravilha



Top 20 foca na venda de confecções

Mestre Donato Alfano
Psicólogo e Psicoterapeuta
CRP 12/11601

DA
PSICOTERAPIA Donato Alfano

Terapia Individual, de Casal e de Família

Atendimento em SMOeste, Maravilha e Bañeário Camboriú

Deny Alfano

49.8895-5231
47.9913-2203

Casa do Shawarma completa cinco meses com novidades no cardápio

Para quem gosta de sabores diferentes, uma boa opção é visitar a Casa do Shawarma, na Avenida Sul Brasil, no Novo Bairro, em Maravilha. O estabelecimento abriu as portas em maio deste ano e já traz novidades aos clientes. Além das

porções diversas e do tradicional shawarma, os clientes também se deliciam com a torre de batata frita e açaí na tigela, pratos novos e cheios de sabor.

Para quem quiser optar pelo shawarma, um prato típico da culinária árabe, o cardápio ofe-

rece 14 sabores diferentes e a novidade é o recheio com carne de peixe. Os proprietários, Rodrigo e Precila Ariotti, trouxeram a ideia de Cascavel (PR), onde residiram por alguns anos. Na cidade paranaense, o casal costumava frequentar restaurantes árabes e per-

ceberam a boa aceitação desta culinária entre os brasileiros. Rodrigo destaca que o principal diferencial são os temperos picantes e uso mínimo de gordura, que dão um sabor especial aos alimentos. O atendimento inicia a partir das 18h, todos os dias da semana.



Casa do Shawarma está na Avenida Sul Brasil



Estabelecimento trabalha com culinária diferenciada

Chapeação Autocar atende há mais de 30 anos

Sadi Cocco deu início ao negócio em uma estrutura simples, em um coberto improvisado, e aos poucos foi conquistando e fidelizando seus clientes. A Chapeação Auto-

car iniciou as atividades há cerca de 30 anos no centro da cidade de Maravilha e há 25 anos mudou sua sede para a Avenida Sul Brasil, no Novo Bairro.

Atualmente a equipe é

composta por 10 profissionais, que estão sempre focados na qualidade do serviço. Cocco destaca que a empresa trabalha com chapeação, pintura, polimentos e troca de

vidros e espelhos. A Chapeação atende 10 seguradoras e presta serviços para Maravilha e toda região. O atendimento é de segunda-feira a sexta-feira e sábados até às 10h.



Chapeação Autocar está na Avenida Sul Brasil



Equipe da Chapeação Autocar

Academia Premium oferece musculação, jump, jiu-jítsu e circuito funcional

No mês de setembro Rochson Borghetti ofereceu coquetel para amigos e clientes, comemorando o primeiro ano de aniversário de sua empresa. A Academia Premium atende na Avenida Maravilha, com

horários e serviços diferenciados, em um espaço amplo, climatizado e com equipamentos novos. A academia oferece estrutura para musculação, jump, circuito funcional e jiu-jítsu.

Borghetti conta que se de-

dicou ao esporte desde os 11 anos, colecionando títulos nacionais e mundiais, e na hora de abrir o próprio negócio não teve dúvidas ao escolher o ramo. Apaixonado por esporte e musculação, ele de-

cidou levar um pouco deste mundo para seus clientes. A academia atende das 6h às 10h de segunda a sexta-feira, das 14h às 24h até a quinta-feira, até às 22h na sexta-feira e aos sábados, das 14h às 17h.



Academia Premium atende na Avenida Maravilha



Rochson Borghetti ofereceu coquetel para comemorar o aniversário da empresa

Sicredi Alto Uruguai RS/SC presente na comunidade

REUNIÕES DE NÚCLEO

Durante os meses de setembro, outubro e novembro as 27 agências da Sicredi Alto Uruguai RS/SC realizam suas Reuniões de Núcleos destinadas aos associados e à comunidade local. O processo faz parte do Programa Pertencer e tem caráter informativo, para debater assuntos relacionados à gestão e ao desenvolvimento da Cooperativa.

As Reuniões de Núcleo visam reforçar o posicionamento da cooperativa em ser uma

instituição financeira da comunidade e o relacionamento, pois é um momento de aproximação com os associados. Os principais assuntos são o planejamento de longo prazo da Cooperativa, campanha promocional Super Sorte Cooperada, resultados do primeiro semestre e perspectivas para o cenário econômico regional.

“Primamos por realizar anualmente estas reuniões, pois entendemos a impor-



tância dos associados estarão próximos da cooperativa

e compreendendo os resultados e estratégias do empreen-

dimento”, reforça o presidente da Sicredi Alto Uruguai RS/SC,

Eugenio Poltronieri.

Em Maravilha foram realizadas quatro reuniões, contemplando os associados dos seus seis núcleos cooperativos. “Finalizamos as reuniões de núcleo no município de Maravilha com enorme satisfação, pois tivemos uma grande quantidade de público prestigiando estes momentos, conhecendo mais da sua cooperativa e assim fortalecendo o seu empreendimento”, explicou o gerente da agência de Maravilha, Irajá Turchetto.

INICIATIVAS SOCIAIS EM MARAVILHA

Além de oferecer um portfólio amplo de soluções financeiras ao alcance dos seus associados, o Sicredi tem uma atuação social muito intensa, buscando contribuir com o desenvolvimento e agregação dos seus associados e dos municípios onde está presente. Em Maravilha, a agência tem se engajado e desenvolvido diversas iniciativas. Acompanhe algumas iniciativas desenvolvidas em 2017:

PEÇA TEATRAL “QUAL VAI SER?”

Com apoio do Ministério da Cultura, por meio da Lei Rouanet, a Sicredi Alto Uruguai RS/SC realizou o espetáculo “Qual vai ser?” em três cidades da sua região de atuação, reunindo mais de 850 pessoas. A peça teatral retratou, de forma bem-humorada, a educação financeira, o cooperativismo e o empreendedorismo, contextualizando o cotidiano de um jovem rodeado de indecisões sobre seu futuro profissional. Maravilha foi um dos municípios contemplados, com a peça realizada no dia 1º de junho, no Ginásio Municipal de Esportes Gelson Ta-



deu Lara.

A jovem Taís Regina Pedroso, de Maravilha, comentou sobre o espetáculo “Eu achei muito interessante, eles apresentaram de uma forma bem agradável, lúdi-

ca e engraçada as maneiras de tomarmos as atitudes certas para a gente ter um futuro melhor, conseguindo tomar as decisões corretas neste momento de bastante indecisão”, destacou.

5º FÓRUM EMPRESARIAL

No período de 8 a 10 de agosto aconteceu mais uma edição do Fórum Empresarial, que é um importante evento realizado anualmente no município. Desde a primeira edição, a Sicredi Alto Uruguai RS/SC tem sido patrocinadora por entender a relevância que o evento tem para o público participante e para agregação de conhecimento e consequente avanço local.

1º ENCONTRO MACRORREGIONAL DE JOVENS EMPREENDEDORES RURAIS DO OESTE CATARINENSE

No dia 30 de agosto mais de 200 jovens do Oeste catarinense participaram deste evento, que foi uma iniciativa da Epagri, Mapa e SC Rural. A programação contou com apresentações culturais, experiências de jovens bem sucedidos neste meio e com duas palestras que trataram sobre desafios e perspectivas e conflito de gerações e sucessão



rural. Além de patrocinadora do evento, a Sicredi Alto Uru-

guai RC/SC marcou presença durante as atividades do dia.

DIA INTERNACIONAL DO COOPERATIVISMO

Todos os anos a Sicredi Alto Uruguai RS/SC celebra o Dia Internacional do Cooperativismo, ou Dia C, como também é conhecido, com diversas ações. Neste ano não foi diferente, com diversas iniciativas desenvolvidas nos municípios de atuação da cooperativa. Em Maravilha os colaboradores da agência, em conjunto com o Senai e a Coocatrans, realizaram a ação na manhã do dia 1º de julho, na praça do município, que consistiu na distribuição de 150 plantas nativas, doa-



das pela Secretaria de Agricultura e Meio Ambiente, e também na

arrecadação de 300kg de alimentos não perecíveis.

COORDENADORES DE NÚCLEO REALIZAM VIAGENS DE CONHECIMENTO

Com objetivo de disseminar conhecimento sobre o cooperativismo, o sistema Sicredi, e em especial sobre a Sicredi Alto Uruguai RS/SC, foram realizadas cinco viagens, nos meses de julho e agosto,

com coordenadores de Núcleo, representantes de entidades e associados para a Central Sicredi Sul/Sudeste e para o Centro Administrativo Sicredi (CAS), ambos em Porto Alegre (RS). Em 2016 a agência de

Maravilha teve coordenadores de núcleo participantes e, neste ano, juntamente com representantes de outros municípios catarinenses, seis associados tiveram a oportunidade de vivenciar esta experiência.



APOIO À ARCAFAR/SC

A Associação Estadual das Casas Familiares Rurais e do Mar de Santa Catarina tem sua sede instalada em Maravilha, e pela relevância do trabalho desenvolvido pela entidade, a Sicredi Alto Uruguai RS/SC auxilia a custear o valor mensal do aluguel do espaço físico da sua sede. Iniciativas como essa visam apoiar projetos que contribuam com o desenvolvimento local e regional.



PAIXÃO ANIMAL

por **DIEGO ROSSINI**
Médico Veterinário CRMV/SC 4517
canisefelis@gmail.com

CORAÇÃO

Saudações, queridos leitores. Hoje o assunto é doença de coração dos animaizinhos. Mais comum do que se pensa, problemas no coração dos nossos pets ainda causam espanto na maioria dos proprietários. O formato e o funcionamento do organismo dos animais de estimação (gatos e cachorros) são muito parecidos com o dos humanos, então os problemas também são semelhantes. Problemas de fígado, de intestino, de pulmão e, claro, de coração.

COMO IDENTIFICAR?

O coração é uma bomba que leva o sangue através do corpo. Ele recebe do corpo e envia para os pulmões, que oxigenam o sangue e mandam de volta para o coração que, por sua vez, manda para todo o corpo junto com diversos outros componentes. Quando essa bomba falha, o restante do corpo começa a sentir. Então é bom ficar atento a alguns sintomas, como cansaço físico e intolerância ao exercício; dificuldade respiratória; tosse; falta de apetite; emagrecimento progressivo (mesmo se alimentando bem); acúmulo de líquido no pulmão, dificultando ainda mais a respiração e provocando edema pulmonar; dependendo da localização do problema (válvulas, lado direito ou esquerdo), pode acumular líquido no abdômen e dar a impressão de que seu pet está gordinho; inchaço dos membros (edema).

TOSSE?

Sim. A tosse é um sintoma muito importante. O coração está localizado logo abaixo da traqueia. Se o animal está com problemas de coração, pode ser que ele esteja aumentado e empurrando a traqueia para cima, provocando a tosse. Todos esses sintomas podem ocorrer simultaneamente ou isolados. Eles são indícios de que algo não vai bem.

PREDISPOSIÇÃO

Algumas raças de cachorro têm predisposição aos males do coração. O dachshund (cofap, salsicha...), o boxer, poodles e gatos mais genericamente. Os gatos apresentam menos sintomas, mas diferentemente dos cachorros, desenvolvem mais rapidamente doenças cardíacas. Então quando apresentam os sintomas, a situação deles já tende a estar bastante complicada. Atenção aos gatos quando houver tosse, perda de peso progressiva, falta de apetite, barriga abaulada pelo acúmulo de líquido e cansaço.

O QUE FAZER?

Em primeiro lugar, através de relatos do proprietário, é preciso levantar todo o histórico clínico do paciente. Através da ausculta cardíaca se verifica se há, de fato, alguma alteração. Se houver alteração ou algum sintoma já apresentado, se faz uma radiografia, que é um complemento, um eletrocardiograma e, se necessário, uma ecografia. Faz-se, portanto, um conjunto de respostas para se chegar a um diagnóstico. Então será realizado um tratamento específico para a causa diagnosticada.

EXISTE CURA?

Por se tratar de uma doença progressiva, não há cura. Por isso tratamos os sintomas. Deve ser feito um acompanhamento para verificação de doses de medicamento e outros detalhes. Isso tudo visando à qualidade de vida do animalzinho. Se não tratado, além de sofrer, sua expectativa de vida reduz drasticamente.

Forte abraço e até a próxima!

OUTUBRO ROSA Campanha continua hoje com tradicional Chá Rosa, no salão da igreja evangélica

Programação começa com Missa Rosa na Igreja Matriz

A Igreja Matriz realizou a Missa Rosa na manhã do domingo (1º), iniciando a campanha do Outubro Rosa da Rede Feminina de Combate ao Câncer de Maravilha. Com a presença das integrantes da Rede no altar, os fiéis participaram da celebração e foram convidados para os eventos de outubro. A presidente, Círcia Heydt, convidou a população para a próxima ação, hoje.

CHÁ ROSA É HOJE

O tradicional Chá Rosa da Rede Feminina de Combate ao Câncer será realizado a partir das



Celebração na Igreja Matriz marcou início das ações de outubro

17h no salão evangélico. De acordo com a presidente, o evento é beneficente em prol da Rede Feminina e um destaque da programação do mês. Durante a tarde os

participantes também vão prestigiar uma apresentação de balé.

No sábado (14) será feita entrega de flores em comércios da cidade. A programação segue no

dia 20, quando haverá jantar saudável com as vitoriosas e acometidas pelo câncer, na casa de uma das voluntárias. No dia 21 terá aula de ioga no Espaço Criança Sorriso, atividade voltada para a comunidade em geral.

No dia 28 será realizada a tradicional Caminhada Rosa pelas avenidas da cidade e um desfile solidário do brechó da Rede Feminina, na Drummond Cafeteria e Livraria. Além das atividades de todos os anos, as voluntárias estão promovendo palestras nas empresas de Maravilha, lembrando a importância da prevenção.

TREINAMENTO

Sicredi Alto Uruguai apoia programa D'olho na Qualidade Total Rural

O programa D'olho na Qualidade Total Rural mobilizou a região com o início de uma turma com 15 famílias de Planalto e Ametista do Sul e, também, com a conclusão da formação de famílias de Erval Seco e Redentora. No total, o programa contempla seis treinamentos teóricos e consultorias individuais que visam orientar os produtores rurais a implantar as ferramentas dos 5 Ss em suas propriedades a par-

tir dos conceitos relacionados à eliminação do desperdício, descarte, organização, limpeza, higiene e ordem mantida.

O principal legado é o envolvimento da família, cooperando de forma constante para a manutenção e evolução da propriedade rural. Também, para despertar o orgulho do produtor, garantindo união familiar, continuidade e evolução do empreendimento, ganho de tempo, mais agilidade

e resultados na produtividade.

Para Carlos Gadonski, coordenador dos programas de Qualidade da Cooper A1 e consultor do Sebrae, a capacitação propicia mais eficiência, eficácia e produtividade. "Para o sucesso da empresa rural é necessário iniciar pela organização da propriedade. Se a família não participar efetivamente da troca de informações, a transformação não acontece", destaca.

O programa D'olho na Qua-

lidade Total Rural é realizado pelo Sebrae e promovido por meio da parceria entre as cooperativas Aurora, Cooper A1 e Sicredi Alto Uruguai RS/SC. "A Sicredi Alto Uruguai RS/SC tem sido parceira na disponibilização deste programa e de tantas outras iniciativas, com olhar para a capacitação e desenvolvimento dos seus associados e para a região onde está presente", salienta o presidente, Eugenio Poltronieri.



Famílias se formaram em Erval Seco



Setembro contou com início de turma em Planalto

INTERCÂMBIO

Estudantes alemães já estão no município

Os estudantes alemães que participam do programa Intercâmbio IGS Wunstorf chegaram a Florianópolis na manhã de quarta-feira (4). Os intercambistas visitaram a Assembleia Legislativa do Estado de Santa Catarina (Alesc), as praias da capital e também foram para Blumenau e Pomerode.

Os alunos chegaram em Maravilha ontem (6) e se instalaram na casa das famílias que participam do progra-

ma. Os estudantes vão frequentar aulas na Escola de Educação Básica Nossa Senhora da Salette e no dia 20 de outubro retornam para a Alemanha.

Em 2016 um grupo de estudantes maravilenses realizou uma viagem à Alemanha por meio do projeto de Convivência Alemanha/Brasil realizado em parceria com a Igreja Evangélica de Confissão Luterana no Brasil (IECLB).



xxxxxxx



TOQUE DE REQUINTE

por SIMONE HÜBNER

BOAS MANEIRAS PARA CHEFES E AUXILIARES

Estes conselhos são dedicados aos homens e mulheres, porque ambos podem ser empregados ou empregadores, chefes ou subordinados. Ambas as posições são delicadas e requerem tato para que haja uma atmosfera agradável, sem a qual o esforço é trancado ou diminuído por certo mal-estar.

1º - um chefe não deve irritar-se nunca com um subordinado. Das duas uma: ou o empregado errou involuntariamente e merece ser repreendido e orientado, e neste caso não há necessidade de palavras ou atitudes ásperas; ou se é um mau trabalhador, neste caso é aconselhável o patrão despedi-lo, sem necessidade de expressões grosseiras ou mesmo zangadas. O patrão deve fazer, o quanto possível, do empregado um amigo ou uma pessoa que inspire confiança. Palavras severas podem corrigir. Palavras violentas não levam a coisa alguma de bom, quando não conduzem a episódios lamentáveis. Às vezes a culpa não é somente do empregado. Sempre que possível, a boa vontade mútua é tudo quanto há de melhor para os dois.

2º - o empregado também tem obrigações. Cumprir com elas da maneira mais clara possível. Manter bom humor, compreender que o patrão tem mais responsabilidade, tantas são as preocupações. Feito seu trabalho, se um colega estiver em embaraços, ajude-o para que ele também fique nas boas



graças do patrão.

3º - o patrão deve ser pontual (dependendo do trabalho) para dar exemplo. Dar um bom dia, boa tarde, até logo, e interessar-se por um empregado que esteja enfermo ou com pessoa de sua família adoentada, são atos banais, que agradam sempre e formam um ambiente sadio.

4º - se o empregado for falar ao patrão, deve pedir licença antes de entrar na sala e manter-se em pé, enquanto fala com ele. O patrão deve ouvir com atenção

o que lhe é dito, mesmo se for uma notícia desagradável. Se a conversa for longa, não custa mandar o empregado sentar-se para discutir o assunto.

5º - por mais íntimo que o empregado seja do patrão, durante o trabalho não pode tratá-lo com intimidade. O "você" ou o "tu" são expressões de camaradagem pessoal, não devem ser empregados. Mesmo dois irmãos, em reunião de negócios em que haja estranhos ou gente de cerimônia, devem tratar-se como tratariam

qualquer das demais pessoas presentes.

6º - nunca se deve dar conselho a um colega de trabalho do mesmo nível sem que seja solicitado, a não ser quando a amizade pessoal está acima de qualquer melindre. Ao contrário, deve-se procurar aconselhar uma pessoa subordinada, se perceber que a pessoa tomaria o conselho com uma prova de boa amizade.

7º - nunca se delata um companheiro, a não ser quando o fato é de tal gravidade, que haja

uma obrigação moral nesse sentido. Havendo uma atitude coletiva que pareça errada e vendo baldados os esforços para impedi-la, é melhor manter-se fora do debate, mostrando que a opinião pessoal não deve sobrepujar a coletiva. O "espírito de coleguismo" deve estar sempre vivo entre os colegas.

8º - mesmo que se saiba que há alguma coisa de errado no escritório, não se deve comentar o fato em grupo de conhecidos

ou estranhos ao trabalho. Podendo, evite qualquer confidência, seja a quem for.

9º - mesmo que alguém de fora se dirija ao empregado de uma empresa em termos e atitudes menos delicadas, o empregado não deve responder no mesmo tom. É com palavras simpáticas e atitudes corteses que se vencem obstáculos e se mostra a pessoa irritada como está ela errada em seu comportamento.

EXCELENTE FIM DE SEMANA A TODOS!

SUA EMPRESA ANDA MEIO...
SUMIDA?

"Cuidado, hein! Como diz um velho ditado:
quem não é visto, não é lembrado!"

APAREÇA
ANUNCIE CONOSCO!



WH COMUNICAÇÕES

103

100.5

92.3

novafm

O LÍDER

WH3



MODA & ESTILO

por SUSANE ZANIN

NA MODA CONTRA O CÂNCER DE MAMA

Desde a década de 1990 o mundo acompanha uma campanha de prevenção contra o câncer de mama em todo mês de outubro. Neste mês tudo fica mais cor-de-rosa. Além das campanhas de conscientização, vemos muitas empresas arregaçando as mangas para contribuir com as instituições que buscam a cura do câncer de mama ou cuidam das pacientes. É claro que a moda não ficaria de fora.

Além das tradicionais peças da campanha "Câncer de Mama no Alvo da Moda", da marca Hering, muitas marcas lançaram produtos especiais em prol da causa com o intuito de arrecadar fundos destinados às instituições. A marca de roupas e decorações Ziovara lançou a coleção de camisetas "Ame Rosa", que, particularmente, foi uma das que mais gostei. Todas as peças terão lucro revertido para o Hospital Amaral de Carvalho. As estampas são lindas e falam sobre empoderamento feminino, amor próprio e prevenção, tanto do câncer de mama, quanto do HPV.

A Arezzo lançou uma sapatilha cuja renda será revertida para a Américas Amigas. A marca de óculos Ana Hickmann também fez uma coleção inteira em parceria com a mesma instituição.

A marca de lingerie Valisere lançou uma linha para arrecadar fundos para a ONG Orienta Vida. A Riachuelo fez um sutiã cor-de-rosa que também terá todo o lucro destinado ao Hospital Amparo Materna. Esses são apenas algumas boas ideias, mas os exemplos são muitos!

Muitas vezes sentimos vontade de ajudar e não sabemos exatamente como. Comprar roupas e acessórios é uma delícia. Comprar e ajudar quem precisa é ainda melhor!



Ana Hickmann



Valisere



Ziovara



AGENDA DE EVENTOS

7/10 - Exposição de orquídeas
- 9h às 21h - Lar de Convivência

- Chá Rosa da Rede Feminina de Combate ao Câncer - 17h
- Salão da Igreja Evangélica de Confissão Luterana no Brasil

8/10 - Exposição de orquídeas
- 9h às 17h - Lar de Convivência

- Festa da padroeira Santa

Terezinha - 10h - Salão Católico Bairro União

- Festa da melhor idade - 10h
- Salão da Comunidade Linha Tope da Serra

11/10 - Show com Luan & Gustavo - 23h59 - Green Club

12/10 - Festa da padroeira Nossa Senhora da Conceição

Aparecida - 10h - Salão Católico Linha Primavera Alta

- Festival Criança, a Festa é Sua - 14h - Espaço Criança

Sorriso

14/10 - Jantar-dançante - 20h - Salão Comunitário Bairro Progresso

20/10 - Oktoberfest in Maravilha, jantar típico - 20h30 - Centro Cultural 25 de Julho

21/10 - Oktoberfest in Maravilha - 21h - Parque de Exposições Carlos Alberto Begrow



DESIGN EM PAUTA

por LAÍS ORO e ANDREA COSTA PELISSARI

BANCADAS EM PORCELANATO

A bancada é, sem dúvida, o elemento de destaque da decoração de banheiros e cozinhas. Sua forma, cor e textura influenciam diretamente na funcionalidade do espaço e transmitem a personalidade do ambiente.

Os materiais mais utilizados são o mármore e o granito. Há também outros materiais como o inox, as superfícies de quartzo e a madeira. E as bancadas de porcelanato, você conhece? Se sim, já sabe que a beleza e o acabamento deste material são surpreendentes.

O que é porcelanato e quais as suas vantagens?

O porcelanato é um tipo de cerâmica produzida com

alta tecnologia: sua queima ocorre à alta temperatura (aproximadamente a 1.250°C), possui baixíssima absorção de água (inferior a 0,5% - o que provoca baixíssima expansão por umidade) e possui em sua composição materiais mais nobres, como o feldspato, oferecendo maior resistência à abrasão física e química.

É um material considerado sustentável, pode receber diferentes tipos de acabamento e possui uniformidade de cor.

O porcelanato é um material resistente ao calor. Suas características técnicas são superiores às das pedras naturais.

Cuidados e dúvidas frequentes

A limpeza e os cuidados com uma bancada de porcelanato são simples.

Como é um material que foi desenvolvido para pisos e aplicável a altos tráfegos, manchas não são comuns. O importante é escolher um porcelanato de boa qualidade.

A limpeza do porcelanato é a mais simples possível: usar detergente e água. Alguns fabricantes não recomendam a utilização de materiais abrasivos, como sabão em pó, ácidos, soda cáustica e outros produtos fortes.

Selecionamos algumas imagens:



(49) 3198.1320
(49) 99810.1705

Atendimento de: Quarta à domingo, das 18:30 às 23h
Av. Maravilha, 456 - Ed. Jordana, Sala 01 - Centro, Maravilha



ÁREA VIP

por ROSIANE POLETTO e ESTELA SERPA

revisao@jornalolider.com.br
vip@jornalolider.com.br

Sábado (30) foi comemorado o Dia do Idoso no Lar Coração de Maria. A equipe agradece a todos os envolvidos, incluindo o Departamento de Cultura, com a professora Gessica e suas alunas, pela apresentação realizada aos idosos; aos alunos de Bom Jesus do Oeste do grupo de vocais violão e teatro, juntamente com a professora Lara Fraga e a diretora de Cultura, que cantaram e alegraram os idosos; psicólogas Itamara Scariot Brutscher e Cleci Tumelero, enfermeira Simone e equipe do Lar, familiares, amigos e apoiadores.



O Lar Santa Bárbara promoveu no sábado (30) encontro familiar. O evento é feito no último sábado do mês, com novidades nesta edição. Agora é a família que promove a programação, com atrações e brincadeiras. Houve sorteio e os idosos também receberam presentes e participaram de coquetel



O lindo casal Teresinha Dreifke Zanin e Silvio José Zanin comemorou 30 anos de união. Desejamos muito mais amor, companheirismo, respeito e confiança! Feliz Boda de Pérola!

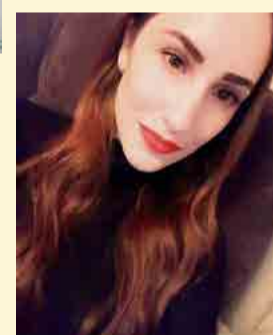


Na quarta-feira (4) quem completou seus quatro anos foi Artur Marafon. Os pais, Silvio e Elenir, e o maninho, Antony, desejam muita saúde, felicidades, amor e paz. Parabéns!

Segunda-feira (2) foi dia de comemorar o aniversário da bela Danielli Jacoby. Desejamos muito sucesso em sua vida, paz, amor e felicidade! Parabéns!



Aniversariante do LEO



Quem comemorou mais um ano de vida neste início de mês foi a nossa querida amiga Taiania. O LEO Clube Maravilha te deseja muita saúde, paz, amor, sucesso e tudo que a vida tem de melhor para te oferecer. Continue sendo esta pessoa querida e amada que é por todos nós! Obrigado por tudo!



Na quinta-feira (5) quem comemorou mais um ano de vida foi o nosso amigo Gabriel Requia! O LEO Clube Maravilha te deseja muita paz, felicidade, amor, saúde e sucesso! Feliz aniversário!



CONVITE

Você é nossa(o) convidada(o) especial para a apresentação de looks e coquetel de lançamento da coleção.

PRIMAVERA/VERÃO 2017/2018

07 DE OUTUBRO | A PARTIR DAS 13H30



ONEIDE BEHLING

PARANÁ 1 X O INTER

Não vi o Internacional tão superior como alguns colorados enxergaram contra o Paraná Clube. Inter só despertou no segundo tempo! Mas com muitos cruzamentos pra área. Colorado não fez uma boa partida. D'Alessandro não conseguiu repetir as últimas atuações. Outro que sumiu do jogo foi Nico Lopez. A zaga falhou bisonhamente no gol do Paraná. Ainda bem que é a típica derrota que não causa prejuízos em relação à tabela de classificação na Série B.

GRÊMIO 1 X O FLUMINENSE

Grêmio terminou a rodada na terceira posição, a 9 pontos do Corinthians. O próximo jogo será apenas na quarta-feira (11), diante do Cruzeiro em Porto Alegre. Tricolor não foi desastroso e também não foi admirável. Fez um jogo mediano contra o Fluminense. Renato escalou Jael. Saiu vaiado! Beto da Silva entrou e fez o gol da vitória. Arthur foi mal, joga mais do que apresentou. Parecia estar se poupando para a seleção. Gostei de Patrick, foi bem como titular na armação de jogadas. Saiu lesionado. Ainda em tempo, eu, particularmente, não gostei da nova camisa. Parecia o Cruzeiro.

DECISÃO

Grêmio União de Iporã do Oeste provou que não precisa gastar muito para chegar em uma final no Estadual de Amadores. Com um time modesto, jogadores da cidade e alguns de municípios vizinhos, obteve a classificação para a final. Neste domingo (8), às 15h30, em Iporã do Oeste, recebe o Cometa de Itapiranga. Jogo da volta está marcado para o dia 22, na terra da Oktoberfest. Time de Iporã do Oeste promete colocar água no chope do Cometa.

"50TÕES"

"Time dos 50Tões foi animal, foi animal!" Assim o torcedor Mário Sérgio, da Piracanjuba, definiu a equipe de Maravilha! Clube Recreativo Maravilha teve pegada, garra, determinação e chegou à final. No jogo da semifinal teve até jogadores experientes sentindo aquele friozinho na barriga, suor nas mãos e nos pés. Muita ansiedade! Quem entregou os detalhes foi o Beto Niedermaier. Primeiro jogo será neste sábado (7), às 16h30, em Palmitos. E a grande final contra Iporã do Oeste está agendada para o dia 21, em São Carlos.

NERI ALMEIDA

Técnico Neri Almeida faz um trabalho muito bem feito! O próprio treinador alerta: "Ainda não ganhamos nada. Temos que ter atenção, concentração e foco." Esse negócio de ansiedade e o nervosismo são adversários para atletas que estão começando. Não para os experientes "50Tões"! Torcedor, vamos apoiar o time no Estádio Municipal de Palmitos neste sábado.

RAFAEL TAPIOCA

Durante a semana recebemos a visita de Éverton Rafael Assis de Lira, nosso querido Rafael Tapioca, acompanhado de seu pai, Israel. Depois do sucesso no Ifeanyi Ubah, onde foi campeão da Copa Nigéria de 2016 e colocou o time na quarta colocação da Premier League, está retornando para a Nigéria. Agora o desafio é ainda maior, vai treinar o Abia Warriors FC! Desejamos sucesso.

SORTEIO Programação faz parte das atividades do Natal Regional Luz e Magia 2017

Campanha de prêmios Natal Maravilha tem início

O lançamento oficial da campanha de prêmios Natal Maravilha foi realizado na segunda-feira (2), na CDL e Associação Empresarial. O evento, com a presença de representantes das empresas que aderiram à campanha, contou com café da manhã e explicações sobre a programação e regulamento.

O secretário de Indústria e Comércio, Doraci Felisiak, e o diretor da pasta, Mozer de Oliveira, participaram do lançamento e informaram os empresários que o Natal será padronizado, com decoração de rótulas e principais praças, além do túnel de luzes. De acordo com eles, a administração fez um estudo de viabilidade e agora irá lançar o edital para aquisição e instalação dos materiais. "A programação do Natal terá início no dia 3 de dezembro com a Caminhada das Lanternas. Neste dia queremos fazer o ascendimento das luzes também", afirmam.

A presidente da entidade, Poliana de Oliveira, destaca que



Poliana de Oliveira destacou o retorno da campanha e a Casa do Papai Noel

o diferencial deste ano é o retorno da campanha e a Casa do Papai Noel, que está sendo construída. "Estamos organizando um cronograma das visitas, que serão realizadas em locais pontuais, tanto no centro como nos bairros", explica. As atividades serão encerradas no dia 23 de dezembro com o sorteio, chegada do Papai Noel e apresentações do Supercordas.

O diretor de Comércio da entidade, Gilnei Berres, solicitou que as empresas participantes leiam com cuidado o regulamento e que auxiliem os clientes com o correto preenchimen-

to do cupom. Para o empresário Amarildo Estefano, o retorno da campanha é importante para alavancar as vendas. "Com certeza este é um incentivo aos

nostros clientes, por isso precisamos aproveitar a oportunidade e incentivar nossos vendedores para que eles atendam cada vez melhor", diz.

PRÊMIOS

- 1º - Uma Moto YBR 125
- 2º - Uma viagem para Fortaleza com acompanhante
- 3º - Uma TV Led 49" LG
- 4º - Um celular Samsung J5000
- 5º - Uma bicicleta Wendy
- 6º ao 10º - cinco vales-compra no valor de R\$ 500 cada



Prêmios foram expostos durante o evento

CONFERÊNCIA DE CASAIS

Mais de 100 pessoas participam de evento da Seicho-NO-IE

A Seicho-NO-IE, núcleo de Maravilha, realizou conferência de casais com palestras no sábado (30). O evento contou com a presença de 56 casais na sede do município. As palestras foram ministradas por Audilar Bona, de Maravilha, e Sandra Regina Garcia Monteiro de Paula, de Xanxerê.

De acordo com a presidente da Associação Pomba Branca,

Elenice Carmen Bona, o resultado foi positivo e acima da expectativa. Ela lembra que as palestras abordaram "O amor no lar", além de "A natureza divina do casal e o uso correto do poder da palavra". Conforme a presidente, o objetivo é promover o evento anualmente. Ela lembra que o núcleo realiza encontros todas as terças-feiras, às 20h, com palestras e temas diferentes.



Segunda palestra foi com Sandra Garcia Monteiro de Paula

As melhores ofertas você encontra aqui!

3664-3911

Super Sauriverde

Ofertas válidas de 29/09 até 15/10

A cada R\$ 100,00 em compras você recebe um cupom e concorre a 50 PRÊMIOS!

PROMOÇÃO

50 Chances DE GANHAR!

SAMSUNG SMART TV

MUITOS OUTROS PRÊMIOS!

Amaciante Girando Sol 5 LT R\$ 9,98 UN

Massa Parati 500GR R\$ 2,18 UN

Mistura para Bolo Apti 400GR R\$ 1,99 UN

Biscoito Parati Maria 740GR R\$ 4,99 UN

Achocolatado Pirakids 1 LT R\$ 3,38 UN



HÁBITO SAUDÁVEL

Dia das Crianças

A importância da leitura na formação da criança

Transformar a leitura em um momento prazeroso para as crianças pode ser a chave para a formação de jovens e adultos leitores. Se você deseja despertar nos seus filhos o interesse pelos livros, precisa começar a ler para eles desde pequenos. Uma dica é ler em voz alta todos os dias e fazer da hora da história uma

rotina da família.

Levar as crianças a livrarias, bibliotecas, feiras de livros e eventos de contação de histórias é outra dica para acostumar os pequenos com o mundo da leitura. Deixar os livros à disposição das crianças, em prateleiras que fiquem ao alcance, também é importante. Se você deseja que seu filho leia,

torne-se um leitor, afinal, os pequenos aprendem muito mais pelo exemplo.

Presentear as crianças com livros é uma forma de incentivar o hábito e ao mesmo tempo contribuir para o conhecimento e lazer. A Millennium oferece diversas opções, com exemplares voltados para todas as faixas etárias.



Exemplares contam com ilustrações e sons



Livros lúdicos estimulam a criatividade



Millennium oferece opções para todas as idades



Hábito da leitura faz com que as crianças aprendam de forma mais divertida

Benefícios

- Fortalece a capacidade de concentração
- Desenvolve o senso crítico
- Amplia o conhecimento
- Aumenta o vocabulário
- Estimula a criatividade e a imaginação
- Enriquece a relação adulto-criança
- Transmite tranquilidade
- Aprimora a escrita
- Desenvolve o afeto



AQUI VOCÊ ENCONTRA TUDO O QUE PRECISA PARA TER UM DIA DAS CRIANÇAS CHEIO DE SORRISOS!

Toda linha de brinquedos em até **6X** ou **10%** no cartão. desconto para pgto à vista

Papelaria Millennium
Alegria em Brincar, Estudar e Organizar

49.3664-0914
Av. Araucária - Centro - Maravilha

**Dia das
crianças**

Comemorando com muita diversão



Televisão, videogame, tablet, computador e celular são tecnologias que ajudam no desenvolvimento das crianças, mas não podem ser a única forma de distração e diversão.

Existem muitas, muitas brincadeiras divertidas que não dependem de aparelhos eletrônicos para serem praticadas. São brincadeiras para fazer com os amigos na rua, no terreno de casa, na área comum do prédio

ou até mesmo no parque, para quem mora em uma rua muito perigosa.

Separamos brincadeiras bem divertidas que vão ajudar você, pai, a ter momentos diferentes com seus filhos neste dia especial feito só para eles.

São brincadeiras que você mesmo brincou na sua infância e que vão ajudar seus filhos a se mexer e gastar muita energia. Confira!

Detetive

Separe um papel para cada jogador e escreva: "detetive", "assassino" e, nos restantes, "vítima". Dobre e misture. Cada pessoa pega um. Forma-se uma roda. Todos ficam se entreolhando. O assassino mata a vítima piscando para ela. Quando o jogador recebe a piscadela tem que dizer: "Mori!". O papel do detetive é flagrar o assassino bem na hora em que ele pisca. Quando descobre, ele grita: "Está preso". O jogo acaba quando o assassino é revelado e aí é só recomeçar.

Alerta cor

Uma pessoa é escolhida para ser o pegador e os demais ficam espalhados. O pegador diz "alerta cor!" e os demais perguntam "que cor?". O pegador, então, escolhe uma cor e todos deverão tocar em algo dessa cor para ficarem salvos, caso contrário, poderão ser pegos.



Pega-pega

Divida seus amigos em dois ou três times, dependendo do número de crianças. Encha os balões ou bexigas com água e escolham seus esconderijos. Cada time deve ter um local de segurança, onde esconder as bexigas. Quando o sinal tocar todos devem sair dos esconderijos e jogar as bexigas nos amigos. O time que tiver mais crianças secas é o vencedor!



Você sabia?

O nome desse brinquedo é rolimã. Há muitos anos ele era a maior sensação das crianças. Para brincar era muito fácil, bastava sentar sobre o carrinho e deslizar pelas ruas em alta velocidade. Além de brincar sozinho, o brinquedo servia para muitas competições de velocidade. Converse com os seus pais e pergunte se eles já se divertiram com o rolimã.

Desafio

Você consegue encontrar a saída desse labirinto? Ajude nossos colegas a encontrar o caminho mais rápido!





DIVERSÃO GARANTIDA

Dia das
Crianças

Dicas de presentes para o Dia das Crianças

Escolher presentes nem sempre é uma tarefa fácil. Seja para filhos, netos, afilhados, sobrinhos ou primos, comprar presentes exige carinho e atenção especial. Com

diversas opções, fica difícil acertar e levar para casa um presente que, além de divertir, possa acrescentar de forma lúdica algum conhecimento ao cotidiano infantil.

Com a chegada do Dia das Crianças (12) é preciso lembrar que o presente precisa ser escolhido de acordo com a idade dos pequenos, além de atender o gosto

e o interesse de cada um. A Kijóia oferece opções de presentes para crianças de todas as idades, além de condições especiais, com pagamento em até seis vezes no cartão.

Fantasia

As fantasias têm uma função muito importante na vida das crianças ao estimular a criatividade. Vestir uma fantasia é uma forma de experimentar algo novo, brincar e se divertir imaginando ser o personagem adorado. A Kijóia oferece diversas opções de fantasias, como de princesas, heróis e de halloween.



Mochilas

Para as crianças que já estão na época de ir à escola é ideal o uso da mochila, principalmente para levar os livros e cadernos. As mochilas são acessórios práticos e muito usados no dia a dia, mas nem por isso precisam ser sem graça, já que existem diversos modelos bonitos e divertidos para escolher. Já o tamanho depende da criança e da necessidade do uso, mas sempre devem ser confortáveis e respeitar as limitações dos pequenos. A Kijóia oferece modelos tradicionais e com rodinhas.

Foto: Camilla Constantini/O Líder



Brinquedos

Os brinquedos estão longe de ser apenas mero entretenimento, já que cumprem funções importantes para o desenvolvimento infantil, em especial na primeira infância. A criança que brinca torna-se mais disposta e interessada em aprender. A escolha do item ideal deve levar em conta o estágio do desenvolvimento motor e cognitivo, já que quando vai ficando mais velha a criança aperfeiçoa habilidades que lhe permitem partir para brincadeiras mais complexas. A Kijóia conta com linha completa de brinquedos, com diversas opções para meninos e meninas.



**Desperte a
IMAGINAÇÃO
do seu super-herói!**

Na Kijóia você encontra muitas opções em **fantasias, brinquedos e mochilas escolares.**

Kijóia
Relojoaria e Bazar

NÃO DEIXE O DIA DAS CRIANÇAS PASSAR EM BRANCO!

Parcelamos em até 6X no cartão de crédito ou no cheque

Sábado **07/10**
Atendimento até as **16h**
sem fechar ao meio-dia

f Ki Jóia
☎ 3664 3677
📍 Av. 7 de Setembro 63,
Centro, Maravilha



Pizzaria Grande Família completa um ano de atendimento em Maravilha

A família Fante vem investindo no negócio de pizzeria há dois anos e já presta atendimento em três cidades da região: Chapecó, Maravilha e Pinhalzinho. A filial de Maravilha completa um ano de atendimento neste mês de outubro e, é claro, já faz muito sucesso entre os clientes pelo sabor diferenciado das pizzas e calzones.

Os irmãos Jonatan e Djonatan Fante trabalharam por alguns anos como colaboradores no ramo de pizzeria, até que decidiram investir no próprio negócio. Djonatan comprou a Pizzeria Grande Família em Chapecó, no Bairro São Cristóvão, e após um ano firmou parceria com o irmão Jonatan para abrir as portas da filial em Maravilha, na Avenida Sul Brasil, Centro da cidade. A filial conta com uma equipe de oito profissionais durante a semana e 12 nos fins de semana.

No dia 4 de setembro os irmãos, em parceria com o pai, Altair, abriram as portas de uma filial em Pinhalzinho, com atendimento na Avenida Recife, no Centro da cidade. As três pizzarias atendem de terça-feira a domingo, das 18h às 24h. São diversos sabores de pizzas doces e salgadas, em cinco tamanhos diferentes: broto, média, grande, gigante e família.

A pizza família, um dos diferenciais da empresa, serve até oito pessoas e tem cinco sabores. O cliente pode optar entre comer no local ou solicitar a tele-entrega gratuita. Mesmo pedindo a entrega a domicílio, o cliente pode fazer o pagamento com cartão de crédito ou débito. Além das pizzas, a empresa serve calzones, em quatro tamanhos.

Outro diferencial é a borda vulcão, que vem com um formato diferenciado, além de conservar o sabor inconfundível da pizzeria. O cliente também pode optar pela borda normal, em sabor doce ou salgado. Conforme Jonatan, a empresa está sempre focada na qualidade dos produtos usados e mantém sua meta de fidelizar os clientes pelo sabor dos produtos.



Equipe da Pizzeria Grande Família, filial de Maravilha



Equipe da filial de Pinhalzinho



Equipe da Pizzeria em Chapecó



Filial da Pizzeria em Maravilha



Fotos: Divulgação

PROMOÇÕES ESPECIAIS

A Pizzeria Grande Família oferece também promoções especiais aos clientes. Na quarta-feira é dia de comprar calzone com o mesmo preço das pizzas. Nas terças, quartas e quintas-feiras a empresa oferece "combos", com duas pizzas e um refrigerante com desconto de 20%. Aos sábados quem fizer o pedido até às 19h30 e retirar até às 20h ganha um refrigerante de 1,5 litros. No domingo é dia de sorteio de pizzas para os clientes. Exclusivamente até amanhã (8), a qualquer pedido de pizza, o cliente ganha um refrigerante de 1,5 litros e borda recheada. As promoções podem ser acompanhadas na página do Facebook "Pizzeria Grande Família", onde também podem ser feitos os pedidos. O cliente pode entrar em contato pelo telefone fixo (49) 3664 1640 ou pelo celular, que também é WhatsApp, (49) 98848 5047.

PRÊMIO DESTAQUE

A Pizzeria Grande Família, filial de Maravilha, ganhou já neste primeiro ano de atendimento o Prêmio 2017 – Qualidade – Atendimento e Serviços Prestados. O prêmio foi entregue pela empresa Company – Pesquisas de Opinião.



TELE-ENTREGA
3664-1640 | 9 8848-5047

PIZZAS				
TAMANHO	FATIAS	CM	VALOR R\$	BORDA R\$
BROTO	6	25	35,00	6,00
MÉDIA	9	30	40,00	6,00
GRANDE	12	35	47,00	6,00
GIGANTE	16	40	55,00	6,00
FAMÍLIA	24	60	90,00	10,00

BORDA VULCÃO, CONSULTE VALORES

TIGRINHOS

INFORMAÇÕES Pesquisa será realizada em todo o Brasil até fevereiro do próximo ano

Coleta de dados para o Censo Agro 2017 tem início

O recenseador responsável pela coleta de dados do Censo Agro 2017 em Tigrinhos, Alcir Alex Diel, foi apresentado na manhã de quarta-feira (4). O período de coleta iniciou no dia 1º de outubro e vai até o dia 28 de fevereiro de 2018.

Para a realização da pesquisa, o recenseador irá até as propriedades identificadas com coleta e equipamentos eletrônicos do

Instituto Brasileiro de Geografia e Estatística (IBGE).

O Censo não irá prejudicar em cortes de benefícios e financiamentos. Os resultados da coleta constituem-se em fonte de informações para a formulação e avaliação de políticas públicas, estudos acadêmicos, desenvolvimento de projetos de instituições de pesquisa e decisões quanto a investimentos públicos e privados.



Alcir Alex será o responsável pela coleta de dados

TEMAS DO QUESTIONÁRIO

1- Identificação do estabelecimento agropecuário e área total

2- Identificação e características do estabelecimento agropecuário e do produtor

3- Distribuição da área total do estabelecimento, segundo a condição legal das terras na data de referência

4- Distribuição da área total do estabelecimento, segundo a utilização das terras na data de referência

5- Características do estabelecimento agropecuário

6- Unidades armazenadoras de grãos existentes no estabelecimento na data de referência

7- Tratores, implementos, máquinas, veículos e aeronaves existentes no estabelecimento na data de referência

8- Produtor e pessoas com laços de

parentesco com ele, trabalhadores permanentes e temporários que trabalharam no estabelecimento no período de referência, por dias trabalhados, além da contratação de serviços por meio de terceiros

9- Produtor e pessoas com laços de parentesco com ele, trabalhadores permanentes, temporários e parceiros que trabalhavam no estabelecimento na data de referência

10- Atividades da pecuária desenvolvidas no estabelecimento no período de referência, controle de doenças nos animais e suplementação alimentar

11 a 27- Bovinos, bubalinos, equinos, asininos, muare, suínos, caprinos, ovinos, galináceos, coelhos, criação de abelhas e de peixes, camarões e moluscos, rancicultura, sericicultura, pesca, apanha ou captura de

moluscos e crustáceos.

28- Atividades da produção vegetal desenvolvidas no estabelecimento no período de referência

29- Lavoura temporária

30- Lavoura permanente

31- Horticultura

32- Extração vegetal

33- Floricultura

34- Efetivos da silvicultura

35- Produtos da silvicultura

36- Agroindústria rural

37- Outras receitas do estabelecimento e outras rendas do produtor

38- Financiamentos, empréstimos e garantia de preços

39- Despesas

40- Autenticação

41- Observações

INTEGRAÇÃO

Olimpíadas de Verão são organizadas

Com a chegada do mês de novembro iniciam as Olimpíadas de Verão de Ti-

grinhos, organizadas pelos departamentos de Esporte e de Cultura. Neste ano,

dez modalidades farão parte das competições, voltadas para todas as idades. O

intuito é promover a integração dos munícipes em uma competição saudável.

DISPUTAS

Campeonato Municipal de 48 tem início

No último dia 30 teve início no Bar do Si o Campeonato Municipal de 48 Taça Projeto Celso Weber. Os resultados foram: Bar do Si 1.210 x 1.415 Bar e Lavacar Ponto Bom, Bar do Vardo 1.330 x 1.415 Comunidade de Trindade e Bar do Gri-

lo 1.505 x 1.430 Bar do Juce.

A próxima rodada será hoje (7), no Bar e Lavacar Ponto Bom, com os jogos Bar do Vardo x Bar do Gri-lo, Bar e Lavacar Ponto Bom x Bar do Juce e Bar do Si x Comunidade de Trindade.



Jogos iniciaram no Bar do Si

COMEMORAÇÃO

Secretaria de Assistência Social promove encontro

No último dia 28 a Secretaria de Assistência Social realizou mais um encontro de idosos no município. O evento, em alusão às festividades de aniversá-

rio do município e ao Dia do Idoso, contou com número expressivo de participantes. A programação contou com almoço, dança e diversas atividades.



Evento reuniu grande público

FUTSAL

Definidos os confrontos das semifinais

Os jogos das quartas-de-final do Campeonato Municipal de Futsal, Taça Sicoob Credial, foram realizados no sábado (30). Os resultados foram Poca Lenha 4 x 1 Ajax e Sertãozinho 5 x 1 Bar e

Lanchonete do Priebe.

Os confrontos das semifinais, entre Boca Juniors x Poca Lenha e River Plate x Sertãozinho, foram definidos por sorteio. Os finalistas serão conhecidos hoje (7), às 19h30.



Jogos das semifinais ocorrem hoje



Poca Lenha



River Plate



Boca Juniors



Sertãozinho

TRATAMENTO

Terapias alternativas pautam roda de conversa

A Secretária de Saúde, por meio da enfermeira Veridiana Zordan, promoveu roda de conversa no último dia 27 com os membros do grupo Educação em Saúde e Qualidade de Vida. O encontro, com parceria da Epagri e extensionista Cleide Hübner, contou com explicações de terapias alternativas, como a auriculoterapia, acupuntura e reiki.

De acordo com Veridiana, a ideia da roda de conversa é ampliar o olhar da população para as diversas opções para lidar com problemas de saúde, além da consulta e medicamentos. Ela explica que a acupuntu-

ra é uma técnica de inserção de agulhas no corpo, enquanto a auriculoterapia é a técnica de colocação de sementes na orelha. "As técnicas têm excelentes resultados em pessoas que sofrem de insônia, compulsão alimentar, dores musculares e inflamações como bursites, tendinites, lombalgias, entre muitas outras enfermidades", destaca.

Com relação ao reiki, a profissional conta que é uma terapia que ajuda a clarear a mente, relaxar, resolver problemas mais sutis da natureza humana, além de contribuir para que as pessoas encontrem o equilíbrio físico, mental e espiritual.



Profissional explicou técnicas de auriculoterapia, acupuntura e reiki

PROJETOS

Epagri define prioridades para o Planejamento Plurianual

A Empresa de Pesquisa Agropecuária e Extensão Rural (Epagri) realizou reunião no último dia 28 com o objetivo de definir as prioridades de trabalho para o planejamento Plurianual 2018-2021. A apresentação, feita pelas extensionistas Bruna Bastos e Adriane Menin, também contou com a divulgação dos resultados alcançados nos anos de 2014 a 2017.

O evento contou com a presença do prefeito, Ronaldo Luiz Senger, vice-prefeito, Ivonir José Santolin, vereadores, representantes de entidades e comunidade. Na oportunidade foram

apresentadas as linhas gerais de trabalho da Epagri, como o projeto pecuária, apicultura, desenvolvimento e sustentabilidade ambiental, capital humano e social, gestão de negócios e mercados, aquicultura e pesca e projeto de horticultura.

Resultados 2014-2017
Atendimentos: 1.218
Visitas: 722
Oficinas: 171
Cursos: 3
Reuniões: 64
Encontros: 39
Palestras: 4
Excursões: 2
Seminário: 2
Treinamentos: 3



Reunião foi realizada na Câmara de Vereadores

CUNHA PORÃ

OUTUBRO ROSA Tradicional caminhada até a Praça da Bandeira está marcada para o dia 27

Rede Feminina promove eventos

Conscientizar a comunidade sobre a importância de cuidar da saúde é um dos objetivos da Rede Feminina de Combate ao Câncer de Cunha Porã. Neste mês, em comemoração ao Outubro Rosa, diversas atividades foram programadas.

A venda de camisetas alusivas à data, em parceria com a Associação Chapecoense e a Apae, será

feita hoje (7), das 13h às 16h. Na segunda-feira (9) as voluntárias irão participar de encontro na Câmara de Vereadores com o propósito de expor os trabalhos da Rede.

No dia 14 será feita coleta de exames preventivos e agendamento de mamografias no ambulatório da Rede Feminina. Já para o dia 17 está programado o Chá Rosa, atividade desenvolvi-

da em conjunto com o Núcleo da Mulher Empreendedora.

No período de 19 a 23 de outubro serão ministradas palestras nas escolas, com a enfermeira da Rede Feminina Sibelle Santin. No dia 25 a palestra será no Esporte Clube Cunha Porã, com foco no planejamento familiar, câncer de mama e colo do útero. O evento é uma parceria do Sicoob e Núcleo

da Mulher Empreendedora.

Para o dia 27 de outubro está programada a tradicional Caminhada Rosa pelas ruas da cidade até a Praça da Bandeira, com apresentações artísticas. Para encerrar a programação, no dia 28 será feita novamente coleta de exames preventivos e agendamento de mamografias no ambulatório.

RECONHECIMENTO

Polícia Civil homenageia ex-delegado

A Polícia Civil de Cunha Porã, por meio do delegado Rubem Teston, prestou homenagem para o ex-delegado de mais de 90 anos Edgar Eugênio Eitelwein. O ato ocorreu na tarde de quinta-feira (5) e contou com a inauguração de uma placa em

delegacia. Eitelwein atuou no município por quase 20 anos. Teston destaca que ele possui grandes histórias para contar do serviço de polícia judiciária e de autoridade policial da época.

Ato contou com a inauguração de placa em homenagem ao ex-delegado



Divulgação

BOM JESUS DO OESTE

AVALIAÇÃO

Reunião aborda metas de planejamento

No último dia 28 o prefeito, Ronaldo Luiz Senger, e o vice-prefeito, Ivonir José Santolin, reuniram-se com os secretários, subsecretários, diretores, assessores, equipe técnica, presidente do Legislativo e alguns vereadores. O objeti-

vo foi acompanhar o andamento dos trabalhos das secretarias, discutir metas de planejamento, avaliar as ações e apresentar os próximos projetos a serem executados. Na ocasião o prefeito destacou a importância de cumprir o Plano de Governo.



Prefeito pediu foco no Plano de Governo

OUTUBRO ROSA

Secretaria de Saúde programa mateada

Com o objetivo de alertar as mulheres sobre a importância da prevenção e do diagnóstico precoce, a Secretaria de Saúde realiza todos os anos atividades especiais em alusão ao Outubro Rosa. Neste mês, além de ser intensificada

a coleta de exames preventivos do colo do útero, será realizada mateada na Praça Municipal. O evento está marcado para o dia 21, às 16h, e irá contar com distribuição de brindes para as mulheres que realizaram o preventivo até a data.

ELEITORES

Local de cadastramento biométrico conta com mudança

A partir do dia 21 de outubro irá iniciar o cadastramento biométrico para os municípios de Bom Jesus do Oeste no Cartório Eleitoral da 66ª Zona Eleitoral, em Pínhalzinho. Já a partir do dia 13 de novembro o cadastramento deve ser feito no Cartório de Modelo.

Quem não comparecer no prazo terá seu título cancelado. Sem votar, o eleitor fica sujeito a restrições, como proibição de obter passaporte, renovar matrícula em instituições de ensino, inscrever-se em concurso público, tomar posse em cargo público, entre outras.

TRÂNSITO

Sicoob Credial e Polícia Militar promovem campanha

O Sicoob Credial, em parceria com a Polícia Militar, promoveu campanha em alusão à Semana Nacional do Trânsito (19 e 25 de setembro). A iniciativa, realizada em Maravilha e Cunha Porã, contou com entrega de lixocar e informativos de cuidados para condutores, pedestres e ciclistas.

Conforme o presidente do Sicoob Credial, Hermes Barbieri, as ações realizadas nestes municípios têm como objetivo sensibilizar e conscientizar toda a população sobre os altos índices de mortos e feridos em ruas e rodovias brasileiras, procurando diminuir o número de pessoas que perdem a vida em acidentes de trânsito. "Cada um de nós é responsável por mudanças de atitude no trânsito para que possamos cada vez mais preservar vidas", enfatiza.

TREINAMENTO

Diretores e gerentes dos postos de atendimento (PA) do Si-



Campanha contou com o apoio da Polícia Militar

coob Credial participaram, no último dia 28, de treinamento e reunião realizados na agência do Sicoob Credial do Centro de Maravilha. "O treinamento abordou temas como impacto do engajamento no resultado, ideias para o engajamento de colaboradores, como liderar com alta performance, estilos de comunicação, como lidar com comportamentos improdutivos, além de contar com material de apoio da Dale

Carnegie para promover o engajamento da equipe e crescimento nos negócios", explica Barbieri.

Já no início da tarde foi realizada reunião coordenada pelo gerente do PA de Maravilha, Márcio Bruxel. "Foram abordados diversos assuntos de interesse dos gerentes e diretores do Sicoob Credial de modo a proporcionar maior integração e melhores resultados práticos às lideranças de nossa cooperativa de crédito", finaliza Bruxel.



OBITUÁRIO



WIANEY CARLET

O jornalista morreu no dia 29 de setembro.

Ele estava internado na Santa Casa de Porto Alegre e não resistiu a um infarto. Natural de Três Passos, Wianey trabalhou por 22 anos no Grupo RBS como repórter e comentarista da Rádio Gaúcha, além de colunista de ZH. Depois de deixar a empresa em julho, voltou à Rádio Bandeirantes em agosto. Wianey estava internado para realizar uma cirurgia vascular nas pernas em função do diabetes. Ele sofreu uma parada cardíaca em consequência e, apesar da instalação de um suporte circulatório, não resistiu.



SOLANGE BADIM

A atriz morreu aos 53 anos no dia 29 de setembro. Ela

estava internada no Hospital Badim, no Rio de Janeiro, desde o dia 8 de setembro, em decorrência de um câncer. Solange é conhecida pelos papéis nas novelas Salve Jorge e Porto dos Milagres, da Rede Globo. Ela deixa uma filha de 18 anos.



CÉLIA REGINA CRUZ

A cantora morreu aos 70 anos, no dia 29

de setembro, em São Paulo. Ela estava internada há cerca de um mês para tratamento de um câncer. Nascida em 8 de setembro de 1947, a cantora foi revelada no programa de TV Um instante, maestro!, comandado pelo controvérsico apresentador Flávio Cavalcanti. No embalo da projeção nacional pela TV,

Célia iniciou promissora carreira fonográfica na primeira metade dos anos 1970, década em que lançou quatro álbuns pela extinta gravadora Continental, todos batizados com o nome da cantora.



JALAL TALABANI

O ex-presidente do Iraque e combatente curdo morreu

na terça-feira na Alemanha, informou na AFP um responsável por seu partido. "Nosso chefe faleceu na Alemanha", disse à AFP um dos responsáveis da União Patriótica do Curdistão (UPK). O veterano da luta curda tinha 83 anos.



VITÓRIA CHAVES BARCELLOS

A modelo e amazona gaúcha de 29

anos foi encontrada morta na madrugada de segunda-feira (2), em Porto Alegre. A causa da morte não foi informada. Ela era conhecida como a musa do hipismo no Rio Grande do Sul.



TOM PETTY

Após sofrer um ataque cardíaco no domingo (1º), o músico morreu

na segunda-feira. Petty, de 66 anos, tem desde 1976 uma das carreiras mais bem sucedidas do rock norte-americano. Entre suas músicas mais conhecidas estão "American Girl", "Free fallin'" e "Mary Jane's last dance". Ele vendeu ao todo mais de 80 milhões de álbuns. Foram 13 álbuns de estúdio com os Heartbreakers, três solo, dois com os Traveling Willburys e dois com a banda Mudcrutch. Em 2002, Tom Petty entrou para

o Hall da Fama do Rock and Roll nos EUA. Ele foi homenageado em 2005 no Billboard Music Awards com o prêmio honorário de um dos "Artistas do Século".

JEFFER BEZERRA DE SOUZA

Faleceu no dia 29 de setembro vítima de acidente de trânsito em Vargem Bonita, aos 30 anos. Seu corpo foi velado no Salão Paroquial de Romelândia, sendo sepultado no cemitério municipal.

SELMA KOCHENBORGER FRIHAUF

Faleceu no dia 2 de outubro no Hospital São José de Maravilha, aos 81 anos. Seu corpo foi na Igreja Evangélica Luterana de Linha São Jorge, Romelândia, sendo sepultado no cemitério da comunidade.

ELOIR AMARO DOS SANTOS

Faleceu no dia 3 de outubro no Hospital São Lucas de Guaraciaba, aos 51 anos. Seu corpo foi velado na Casa Mortuária de Guaraciaba, sendo sepultado no cemitério da comunidade de Linha Índio.

RODRIGO REIMANN

Faleceu no dia 5 de outubro no Hospital Regional de São Miguel do Oeste, aos 21 anos. Seu corpo foi velado na casa mortuária da Igreja Matriz de São José do Cedro, sendo sepultado no cemitério municipal.

MARLI STOBE

Faleceu no domingo (1º), aos 65 anos, no Hospital Regional de Chapecó. Seu corpo foi velado na Capela Mortuária da Funerária Franke e sepultado no cemitério municipal de Maravilha.

GEAMA

Palestra reúne mais de 500 pessoas

Com o objetivo de mudar a cultura da adoção, o Grupo de Estudos e Apoio à Adoção de Maravilha (Geama) realizou ontem (6) a palestra Construção do Afeto: Adotar para viver. O evento foi ministrado pelos escritores Luiz Schettini Filho e Suzana Sofia Moeller Schettini, no Centro de Eventos Luz do Sol, na Linha Arabutã, e teve o apoio do Fundo da Infância e Adolescente (FIA).

Mais de 500 pessoas participaram da palestra, que destacou a importância do sentimento de afeto. "Chamamos de filhos biológicos



Evento teve o apoio do Fundo da Infância e Adolescente (FIA)

porque essa é a única maneira concreta de existirmos, e adotivos porque é a única forma de sermos verdadeiramente filhos" explicou Schettini Filho.

A presidente da entidade idealizadora, Sirlei Ghe-

no, agradeceu a presença de todos. "São ações como esta que mudam uma cidade, uma região e consequentemente um planeta. Queremos que essa cultura de padrão no momento da adoção deixe de existir", ressaltou.

acesse o site e inscreva-se
vestibular.unoesc.edu.br

SISTEMA ACADEMICO

Marketing e Comunicação Unoesc

VESTIBULAR E SELETIVO
 ESCOLHA SEU VOCÊ

UNOESC
 Fazendo parte da sua vida



TRÂNSITO E VOCÊ

por LAERTE BIEGER

Major PM comandante da 7ª Companhia de Polícia Militar Rodoviária

FESTAS DE OUTUBRO

O Comando de Policiamento Rodoviário, através dos seus 24 Postos Rodoviários, desencadeou, desde as 18h do dia 4 de outubro de 2017, a "OPERAÇÃO FESTAS DE OUTUBRO", a qual se estenderá até às 8h do dia 23 de outubro de 2017.

Durante o referido período serão intensificados os trabalhos de fiscalização e orientação nas rodovias estaduais de Santa Catarina, com a finalidade de proporcionar segurança e comodidade aos usuários que por elas trafegarem, com especial atenção aos trechos que dão acesso aos municípios de Blumenau (Oktoberfest), Brusque (Fenarreco), Treze Tílias (Tirolerfest), Timbó (Festa do Imigrante) e Itapiranga (Oktoberfest).

O policiamento será reforçado com barreiras policiais nos horários de maior movimento de veículos e em pontos críticos das rodovias, visando coibir a prática de infrações de trânsito, principalmente aquelas relacionadas com as principais causas dos acidentes neste período: excesso de velocidade e embriaguez.

Na região do Extremo-Oeste de Santa Catarina também é esperado um aumento do volume médio diário de veículos em razão da Oktoberfest de Itapiranga. Em razão disso, lançamos um apelo aos motoristas: respeitem a legislação de trânsito para que não ocorram acidentes.

Para que tenhamos um mês de outubro sem maiores alterações na área de trânsito, a Polícia Militar Rodoviária deixa algumas orientações a quem pretenda deslocar para as festividades que ocorrerão em nosso Estado:

1 - Revise seu veículo para que ele tenha condições de segurança para circulação;

2 - Verifique os documentos de porte obrigatório, certificando-se de que Carteira Nacional de Habilitação esteja válida e que o Certificado de Licenciamento Anual esteja em dia. Assim você evitará dissabores no caso de fiscalizações;

3 - Todos os ocupantes do veículo devem estar usando cinto de segurança ou dispositivo de retenção adequado para a idade (no caso de crianças);

4 - Obedeça a sinalização de trânsito, em especial o limite de velocidade estabelecido para cada trecho da rodovia. A Polícia Militar Rodoviária estará intensificando a fiscalização do excesso de velocidade, inclusive no período noturno;

5 - Em hipótese alguma conduza veículo automotor estando sob influência de bebida alcoólica. Se for fazer consumo deste tipo de bebidas, permaneça no local da festa até que os efeitos tenham passado e que você esteja em plenas condições de conduzir o veículo com segurança.

Bio Center

Maquiagem Definitiva -
Massagem Terapêutica -
Massagem Estética -
Drenagem Linfática -
Alinhamento Vertebral -
Limpeza de Pele -

Tel. |49| 3622.3320
Cel. |49| 9998.0929

São Miguel do Oeste - Santa Catarina

COTIDIANO

TRÂNSITO Diegon Paulo Stranfled foi sepultado no início da semana em Flor do Sertão

Jovem morre após sofrer acidente na BR-282

Faleceu na madrugada de terça-feira (3) o jovem de 26 anos que sofreu um grave acidente na BR-282, na noite de sábado (30), no trecho do município de Iraceminha. Diegon Paulo Stranfled morreu por volta de 1h no Hospital Regional de São Miguel do Oeste. Ele não resistiu aos graves ferimentos provocados pelo acidente. O jovem conduzia uma motocicleta, quando se envolveu em uma colisão com outros dois veículos.



Acidente, segundo a PRF, foi provocado pelo Fiat Strada durante ultrapassagem

O corpo foi velado na Igreja São Gotardo da Linha Pedra Branca, em Flor do Ser-

O ACIDENTE
Stranfled conduzia uma motocicleta Honda NXR Broz, que se envolveu em um acidente com um Fiat Strada e um Nissan Versa. De acordo com a PRF, o Fiat Strada tentou uma ultrapassagem e colidiu contra a motocicleta, que seguia no sentido contrário. O carona da moto, de 56 anos, apresentava fratura e foi atendido pela guarnição de Maravilha.

tão, e o sepultamento ocorreu no mesmo dia no cemitério da comunidade.

APÓS DUAS SEMANAS

Morre idosa atropelada no Bairro Frei Damião

Uma idosa de 81 anos morreu no sábado (30) após sofrer um acidente de trânsito no dia 18 de setembro, em Maravilha. Ela foi atropelada por um caminhão na Rua do Trabalho, no Bairro Frei Damião. A idosa foi velada no sábado (30) na Casa Mortuária.

Zelferina Scalsavara estava

caminhando quando foi atingida pelo caminhão, que fazia manobra. A mulher foi atendida pelo Corpo de Bombeiros com fratura na perna esquerda, além de outros ferimentos. Ela foi encaminhada para o Hospital São José, onde recebeu atendimento e foi transferida para São Miguel do Oeste, mas não resistiu e morreu.

SC-492

Homem fica ferido em acidente no interior

Um acidente entre dois veículos deixou uma pessoa com ferimentos leves na SC-492, na Linha 51, interior de Maravilha. A colisão envolveu um Fusca, placas de Tigrinhos, e um Gol, placas de Cunhataí, por volta das 20h. O Corpo de Bombeiros foi acionado, juntamente com o Samu e a Polícia Militar.

O motorista do Gol teve ferimentos leves e foi encaminhado para o Hospital São José pelo

Samu. No Fusca havia um casal de idosos, de 65 e 66 anos, que foi conduzido pelos bombeiros para o hospital para avaliação. Segundo o relato da caroneira do Gol, o casal reside no interior e estava seguindo para o Centro de Maravilha, pela estrada de acesso a Bom Jesus do Oeste. O veículo parou para acessar a rodovia e foi atingido pelo Fusca, que seguia de Maravilha para Tigrinhos.



Colisão aconteceu na interseção para Bom Jesus do Oeste

AÇÃO EM CONJUNTO

Após furto e fogo em veículo, polícia prende suspeitos

A Polícia Militar prendeu três homens, de 27, 29 e 30 anos, suspeitos de envolvimento com um furto na tarde de quarta-feira (4) no município de Riqueza. A prisão foi realizada pela PM de Mondaiá, com o apoio dos policiais de Riqueza e Polícia Civil. Os homens foram flagrados por volta de 20h30 do mesmo dia na cidade de Mondaiá e estavam em um Civic de Chapecó. A polícia também recuperou dois televisores e outros objetos eletrônicos.

Os três são suspeitos de praticar furto em uma residência na cidade de Riqueza, onde atearam fogo em um Gol, placas de Chapecó, que estava sendo utilizado no crime, e fugiram com uma camionete

ta Nissan. O veículo foi recuperado logo depois, quando os suspeitos fugiram para um matagal.

No carro utilizado por eles, a polícia encontrou diversos aparelhos de celular, peças de roupas molhadas e sujas. Dos três presos, um era o motorista do Gol, que ficou destruído na ação. Os outros dois presos estariam dando apoio ao grupo.

Conforme a PM, um dos presos estava em prisão albergue em Chapecó, o segundo possui antecedentes por crime de receptação, e o terceiro não possui informações penais. Após a prisão, uma mulher, vítima do furto, que estava chegando em casa no momento da ação dos criminosos, reconheceu um dos suspeitos.



Homens estavam fugindo em um Honda Civic e já tinham sido vistos na região

ESPORTE

TAÇA MÓVEIS LÉO Finais serão em São Carlos, no próximo dia 12

Partidas decisivas ocorreram em Maravilha

A Taça Móveis Léio mobilizou 20 confrontos no sábado (30) pelas semifinais da competição em Maravilha. Os jogos foram no Parque de Exposições Carlos Alberto Begrow, em duas quadras, ao longo do dia, em várias categorias, entre masculino e feminino.

Durante a manhã, pelo

sub-17 feminino, Maravilha venceu Águas Frias por 3 x 0. No sub-15 masculino Maravilha perdeu para Saudades por 3 x 1. Na parte da tarde, pelo sub-9, a equipe maravilhense superou São Carlos por 5 x 0. As finais serão na cidade de São Carlos, na quinta-feira (12).



Equipe comandada pelo professor Jeferson Breda está na final da competição

DECISÃO

CRM está na final do Regional dos Cinquentões

A equipe dos Cinquentões do Clube Recreativo Maravilha (CRM) que disputa o Campeonato Regional da Categoria está na final da competição. O campeonato foi organizado nas categorias A e B, sendo que o CRM participou pela categoria A.

Na semifinal os maravilhenses eliminaram a

equipe de Palmitos pelo placar mínimo, com gol marcado por Tabaco. A decisão da vaga foi no sábado (30), em Maravilha, no Estádio Dr. José Leal Filho.

Agora, em partidas de ida e volta, o CRM decide o título com Iporã do Oeste. O primeiro jogo ocorre hoje (7), em Palmitos, e a decisão em São Carlos, dia 21.



Primeira partida é hoje (7), em Palmitos, e a volta ocorre em São Carlos

COPA OESTE

Apaf joga hoje pela categoria sub-13

Hoje (7) a equipe da Apaf/SME Maravilha participa da terceira fase da Copa Oeste de Futebol de Base - Troféu Megazan Moda Sport. Maravilha está representada pela categoria sub-13 e enfrenta, em Xaxim, às 16h30, a equipe do Serc Guarany. A Apaf está na chave G da competição. Além dos jo-

gos em Xaxim, a rodada tem jogos hoje (7), em Palmitos. As disputas são pelas categorias sub-11 e sub-13. Ao todo, haverá oito jogos, quatro em Xaxim e quatro em Palmitos.



Meninos da Cidade das Crianças disputam o troféu Megazan Moda Sport

VELOCROS

Piloto maravilhense conquista primeiro lugar em competição

Jaime Mendes, piloto maravilhense de velcross, no último fim de semana esteve na cidade fronteira de Princesa para a disputa de mais uma etapa da Copa

Oeste de Velcross. Ele conquistou o ponto mais alto do pódio. A próxima prova será neste fim de semana em Toledo (PR), pela copa MW de Velcross.



Disputa foi pela Copa Oeste de Velcross

FASE OESTE

Definidos os finalistas do Campeonato de Futebol Amador

No último fim de semana foram realizadas as partidas de volta das semifinais do Campeonato Estadual de Futebol Amador. O Ouro Verde de Descanso perdeu em casa para o Cometa de Itapiranga por 1 x 0 e foi eliminado do Estadual de Amadores. No jogo de ida o time de Itapiranga já havia vencido pelo mesmo placar.

O Cometa vai enfrentar o Grêmio União de Iporã do

Oeste na final da competição. Na outra semifinal o time de Iporã do Oeste venceu o Harmonia em Guaraciaba nos pênaltis por 5 a 4 após empate em 1 gol no tempo normal. No jogo de ida em Iporã do Oeste também houve empate em 1 gol. O primeiro jogo da final do Estadual de Amadores - Fase Oeste será amanhã (8) em Iporã do Oeste e a final será no dia 15 de outubro, em Itapiranga.

DG Vistorias
VISTORIA PARA TRANSFERÊNCIA DE VEÍCULOS
DENATRAN

Telefone: 3198-1555
Avenida araucária, número 1000

Almoça!
BUFFET LIVRE 15,99
BUFFET por KG 3,49 100g

DEGUSTAR
PIZZARIA

(49) 3664-4439
Av. Araucária, 737, Centro, Maravilha (Ao lado do Supermercado Amauri)



Não seja estatística
RESPEITE AS LEIS DE TRÂNSITO!

✓ Motorista, respeite a preferência

Veículo

O LIDER

Uma campanha pela vida.



SEGURANÇA EM PRIMEIRO LUGAR.

Troque sua Suspensão & Freios na BREGOMAR Veículos

Ligue e agende seu horário:
(49) 3631.0505



PEÇAS
ORIGINAIS



ACOMPANHAMENTO
DO SERVIÇO



SEGURANÇA E
QUALIDADE



ATENDIMENTO DIRETO
COM O MECÂNICO



AGENDAMENTO
DE HORÁRIO



ORÇAMENTO
NA HORA

INSPEÇÃO GRÁTIS
DE 31 ITENS!

